



# WIADOMOŚCI GMINNE

BIULETYN INFORMACYJNY GMINY LIMANOWA

Egzemplarz **bezpłatny**

nr **111**

grudzień 2020



# Słowo od Wójta

**Szanowni Mieszkańcy Gminy Limanowa,**



Przełom roku to czas podsumowań, podziękowań oraz planowania zadań na rok kolejny. Upływający właśnie 2020 rok był inny, niż wszystkie dotychczas przeżyte. Musieliśmy wszyscy stawić czoła wyzwaniu jakiego wcześniej nie znaliśmy, realizować zaplanowane zadania w nowych, niezwykle skomplikowanych realiach pandemii koronawirusa. Jej konsekwencje widoczne są w życiu prywatnym, zawodowym i społecznym. Światowa pandemia wirusa COVID-19 okazała się wydarzeniem globalnym bez precedensu i swoimi skutkami dotknęła również Gminę Limanowa. Nie mogłem organizować i wspólnie celebrować gminnych wydarzeń kulturalnych i sportowych. Sytuacja sanitarno-epidemiologiczna regionu uniemożliwiła mi także bezpośredni kontakt z Wami w celu wysłuchania i omówienia Waszych potrzeb. Pomimo utrudnionych warunków pracy służyłem i w dalszym ciągu służę pomocą społeczności lokalnym oraz realizuję zamierzone cele inwestycyjne. Staram się zapewnić naszym mieszkańcom najlepsze warunki do życia społecznego, rozwoju, nauki i kultury – jak to tylko w obecnym czasie jest możliwe, i będę czynić to nadal. Postaram się kontynuować wyznaczone cele i wspólnie z Wami budować gminę, o jakiej wspólnie marzymy: nowoczesną, gospodarną, przyjazną wszystkim.

Pomimo obostrzeń wprowadzanych przez rząd i trudności w normalnym funkcjonowaniu upływający rok 2020 to rok pracowity i owocny w znaczące dokonania. Dzięki oszczędnościom wypracowanym poprzez zakup i użycie gminnego sprzętu do odśnieżania i drobnych prac remontowych udało się zmodernizować 16 najbardziej zniszczonych dróg gminnych o łącznej długości około 8,5 kilometra. Z dotacji, które pozyskałem z Funduszu Dróg Samorządowych, wykonano gruntowne remonty dróg: Siekierczyna – Podlas na odcinku ponad 3 kilometrów oraz Lipowe – Słopnice o długości ok. 1,7 kilometra. Aplikując do Rządowego Funduszu Inwestycji Lokalnych udało mi się już uzyskać 5 mln złotych na kanalizację Sowlin. Informacje o zwiększeniu środków RFIL dla lokalnych samorządów pozwalają mi śmiało patrzeć w przyszłość i z jeszcze większą determinacją starać się o pieniądze z tego funduszu.

W tym też miejscu chciałbym bardzo serdecznie podziękować Wszystkim, którzy przyczynili się do uzyskania środków finansowych na inwestycje w infrastrukturę Gminy Limanowa. Szczególne słowa podziękowania kieruję do Wojewodów Małopolskich – Łukasza Kmity, Józefa Leśniaka oraz Piotra Ćwika. Dziękuję Marszałkom Województwa Małopolskiego – Witoldowi Kozłowskiemu oraz Łukaszowi Smółce za wsparcie w pozyskiwaniu i przyznawaniu środków na inwestycje w naszej Gminie. Dziękuję Staroście Limanowskiemu – Mieczysławowi Urydzie za przychylność i zrozumienie. Wdzięczny jestem za pomoc okazaną mi przez Dyrektora Departamentu Funduszy Europejskich - Romana Wcisło oraz wiele innych osób nie wymienionych tutaj z imienia i nazwiska. Pragnę podziękować naszym Parlamentarzystom za nieocenione wskazówki i wsparcie w pozyskiwaniu funduszy zewnętrznych. Jestem wdzięczny za pomoc udzielaną mi przez Senatora Jana Hamerskiego. W sposób szczególny chcę podziękować również Posłom: Wiesławowi Janczykowi, Patrykowi Wichrowi, Edwardowi Sierce, Arkadiuszowi Mularczykowi, Andrzejowi Gut-Mostowemu, Janowi Dudzie, Urszuli Nowogórskiej, Annie Paluch oraz Barbarze Bartuś.



Na najbliższy rok przygotowałem do realizacji trzy duże zadania drogowe: przebudowa drogi Siekierzyna – Jabłoniec w miejscowości Siekierzyna i Stara Wieś; remont drogi gminnej Lipowe – Talagówka - Limanowa oraz remont drogi gminnej Siekierzyna – Raszków – Jabłoniec w miejscowości Siekierzyna. Zakończona zostanie budowa oczyszczalni ścieków i sieci kanalizacyjnej w miejscowości Stara Wieś. Duży nacisk kładę także na wykonanie projektu sieci wodociągowej w Kłodnem na Kleń oraz poszukiwanie terenów wodonośnych i wykonanie ujęć głębinowych wody w Nowym Rybiu. W miarę możliwości finansowych i ogłaszanych naborów będę się starał skutecznie pozyskiwać kolejne fundusze zewnętrzne na wykonywanie zadań gminnych.

Dziękuję radnym Rady Gminy Limanowa z przewodniczącym Stanisławem Młyńskim, kierownikom wydziałów i pracownikom Urzędu Gminy i gminnych jednostek organizacyjnych oraz wszystkim osobom, instytucjom i podmiotom, które pracowały i współpracowały na rzecz społeczności naszej gminy. Bez zaangażowania, profesjonalizmu, pomysłowości, poświęcenia wolnego czasu wykonanie wielu przedsięwzięć byłoby niemożliwe. Tradycyjnie na zakończenie pragnę Państwa prosić o dalsze wsparcie dla mojej działalności oraz o przekazywanie informacji zwrotnej w postaci spostrzeżeń, uwag czy też propozycji dotyczących kierunków dalszej działalności gminy. Można to wykonać poprzez wypełnienie ankiety udostępnionej na stronie internetowej gminy. Wyniki ankiety służyć będą do opracowania strategii rozwoju Gminy Limanowa na okres najbliższych siedmiu lat. Pamiętajcie także Państwo, że drzwi do mojego gabinetu są zawsze dla Was otwarte.

Przed nami święta Bożego Narodzenia. Drodzy Mieszkańcy przyjmijcie najlepsze życzenia dla Was i Waszych rodzin. Niech będą to zdrowe, spokojne i radosne święta, a nowy 2021 rok przyniesie pomyślność i realizację zamierzonych planów. Wszystkiego najlepszego!

Z wyrazami szacunku,

**Jan Skrzekut**

Wójt Gminy Limanowa



..Narodzony Boży Syn  
Pan Wielkiego majestatu  
Niesie dziś całemu światu  
Odkupienie win...

Z okazji Świąt Bożego Narodzenia oraz zbliżającego się Nowego Roku, pragniemy złożyć Państwu, Waszym Bliskim najserdeczniejsze życzenia zdrowia i pomyślności. Niechaj piękny okres świąt przyniesie Państwu wiele niezapomnianych chwil oraz będzie czasem spędzonym bez pośpiechu, trosk i zmartwień. Pamiętajcie, że Boże Narodzenie to najpiękniejsze święta w roku, przepełnione radością z narodzin Pana, nasycone ciepłą, rodzinną atmosferą. W tym roku będą one szczególne, inne niż pozostałe w związku z obowiązującym reżimem sanitarnym spowodowanym pandemią koronawirusa. Prosimy, by Państwo dbali o siebie i o najbliższych, tak aby w zdrowiu pokonać ten trudny czas. Życzymy, by przy wigilijnym stole zagościł spokój i wzajemny szacunek a zbliżający się Nowy Rok był czasem spełnionych nadziei, oczekiwań i realizacji wszystkich osobistych zamierzeń, w którym Narodzony Boży Syn nie będzie szczędził Państwu Swoich łask.

Stanisław MŁYŃSKI  
Przewodniczący Rady  
Gminy Limanowa



Jan SKRZEKUT  
Wójt  
Gminy Limanowa



## BUDŻET GMINY UCHWALONY JEDNOGŁOŚNIE

### – PRAWIE 15 MILIONÓW ZŁOTYCH NA INWESTYCJE W 2021 ROKU

**Budżet na 2021 rok został uchwalony jednogłośnie podczas Sesji Rady Gminy Limanowa dnia 10 grudnia.**

W nadchodzącym roku planowane dochody budżetu to 133.250.000,00 złotych, a wydatki zamykają się w ogólnej kwocie 137.121.000,00 zł.

Planowana kwota kredytów i pożyczek do zaciągnięcia w roku 2021 to 8.889.284,00 zł, przy jednoczesnej spłacie wcześniej zaciągniętych kredytów i pożyczek w kwocie 8.145.371,00 zł. Planowany deficyt budżetu gminy w przyszłym roku wyniesie 3.871.000,00 zł.

W przyszłym roku największe środki - 51.000.000,00 złotych - przeznaczone zostaną na zadania związane z pomocą społeczną, są to głównie wydatki zaplanowane na realizację zadań związanych z programem 500+ oraz na wypłatę świadczeń rodzinnych.

Drugą największą pozycją wydatków w roku 2021 to wydatki na funkcjonowanie oświaty (15 szkół podstawowych) na ten cel zaplanowano kwotę ponad 43.000.000,00 zł.

Kwotę 14.731.000,00 zł zaplanowano w budżecie Gminy Limanowa na zadania inwestycyjne.

Główne przedsięwzięcia inwestycyjne przewidziane do wykonania związane są z rozbudową infrastruktury wodno – kanalizacyjnej, a są to przede wszystkim:

- budowa sieci kanalizacyjno-sanitarnej w Starej Wsi - 4.400.000,00 zł
- rozbudowa sieci kanalizacyjno-sanitarnej w Siekierzynie, Starej Wsi i Mordarce - 1.911.000,00 zł
- budowa sieci kanalizacyjnej w Pisarzowej - 500.000,00 zł
- budowa wodociągu z przyłączami Stare i Nowe Rybie - 400.000,00 zł
- budowa sieci wodociągowej w Kaninie i Wysokiem - 120.000,00 zł

Kolejne zadania, na które Rada przeznaczyła dużą część środków finansowych to inwestycje drogowe. Będą to prace związane z przebudową dróg, w tym m.in.:

- przebudowa drogi Siekierzyna Jabłonec - 2.110.000,00 zł
- modernizacja dróg na terenie gminy Limanowa - łączna planowana kwota to 1.500.000,00 zł
- odbudowa dróg po powodzi - 350.000,00 zł

W budżecie zaplanowano ponadto środki na opracowanie koncepcji przebudowy dróg gminnych K340478 Sowliny Mordarka - 100.000,00 zł oraz K34479 Sowliny od ul. Willowej do ul. Słonecznej - 100.000,00 zł

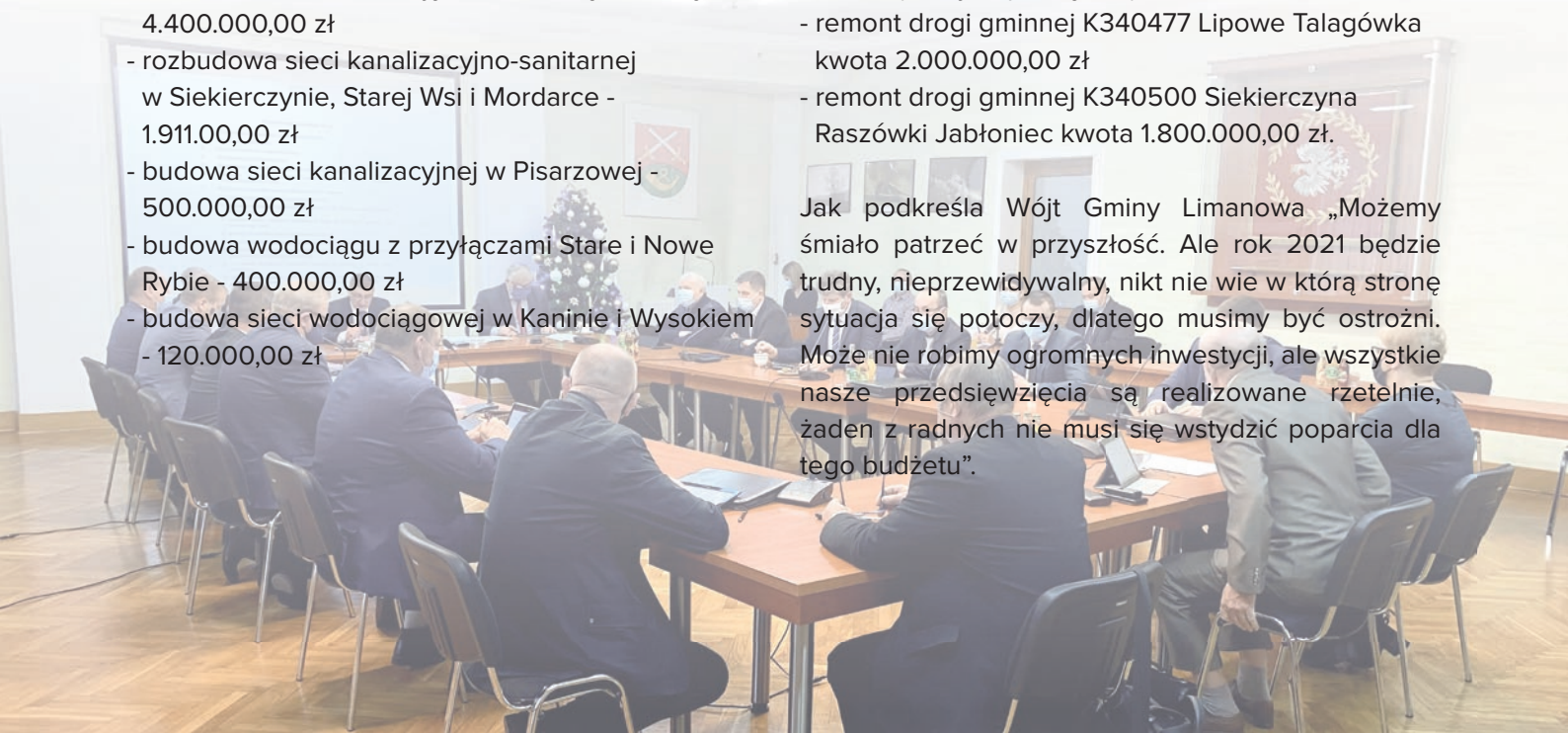
Kolejne inwestycje przewidziane do realizacji w przyszłym roku to remont sal gimnastycznych w budynkach Szkół Podstawowych w Pisarzowej, Kaninie, nr 2 w Starej Wsi - 602.000,00 zł oraz opracowanie projektu budowy Szkoły Podstawowej w Wysokiem wraz z salą gimnastyczną - planowana kwota 100.000,00 zł.

W budżecie zaplanowana jest również rozbudowa zaplecza stadionu sportowego w Pasierbcu na kwotę 400.000,00 zł.

W ramach pozyskanych środków z Funduszu Dróg Samorządowych planuje się zrealizować:

- remont drogi gminnej K340477 Lipowe Talagówka - kwota 2.000.000,00 zł
- remont drogi gminnej K340500 Siekierzyna Raszków - kwota 1.800.000,00 zł.

Jak podkreśla Wójt Gminy Limanowa „Możemy śmiało patrzeć w przyszłość. Ale rok 2021 będzie trudny, nieprzewidywalny, nikt nie wie w którą stronę sytuacja się potoczy, dlatego musimy być ostrożni. Może nie robimy ogromnych inwestycji, ale wszystkie nasze przedsięwzięcia są realizowane rzetelnie, żaden z radnych nie musi się wstydzić poparcia dla tego budżetu”.





**INWESTYCJE DROGOWE****DROGI WYKONANE Z FUNDUSZU DRÓG SAMORZĄDOWYCH**

**W ramach wieloletniego zadania z Funduszu Dróg Samorządowych na terenie gminy Limanowa udało się wykonać trzy inwestycje drogowe - przebudowę drogi gminnej Męcina – Kłodne – Stańkowa oraz remont dwóch dróg gminnych: drogi Siekierzyna - Podlas w miejscowości Siekierzyna i drogi Lipowe Słupnice w miejscowości Lipowe. Łączna wartość zadań to 5 mln 350.089,59 zł, przy dofinansowaniu pozyskanym przez gminę Limanowa z Funduszu Dróg Samorządowych w kwocie 3 mln 843.564,14 zł.**

Przebudowa drogi gminnej Męcina – Kłodne – Stańkowa obejmowała wymianę nawierzchni na odcinku o długości 950 m wraz z budową chodnika na długości 600 m oraz wykonanie poboczy. W ramach zadania przebudowano również odwodnienie - wykonano kanalizację deszczową, umocniono rowy oraz przebudowano istniejącą, kolidującą sieć gazową i teletechniczną. Przy drodze wykonane zostało także oświetlenie uliczne powstały tam 23 lampy hybrydowe. Inwestycję realizowało Przedsiębiorstwo Budowlano Usługowe „ZIBUD” z Kamienicy. Całość zadania wyniosła 2 mln 450 428,26 zł, przy pozyskanym dofinansowaniu z Funduszu Dróg Samorządowych w kwocie 1 mln 344 571,00 zł.



Droga Siekierzyna - Podlas w Siekierzynie łącząca dwa sołectwa Siekierzynę I i II wyremontowana została na odcinku ponad 3 km. W ramach zadania całkowicie wymieniona została nawierzchnia drogi, a przy cmentarzu udało się poszerzyć jezdnię i utwardzić plac. Wykonawcą prac drogowych była Firma „STRABAG” Infrastruktura Południe Sp. z o.o. z Wrocławia. Koszt robót to 1 mln 907 997,14 zł, przy dofinansowaniu w kwocie 1 mln 215 370,00 zł pozyskanym przez gminę Limanowa z Funduszu Dróg Samorządowych.



Remont drogi gminnej Lipowe - Słupnice w miejscowości Lipowe został wykonany na dwóch odcinkach o łącznej długości 1,635 km. Droga poddana została renowacji i przebudowie, została ona poszerzona oraz ofosowana. Wykonawca zadania - Firma „STRABAG” Infrastruktura Południe Sp. z o.o. z Wrocławia zrealizowała inwestycję za kwotę 991.664,19 zł, z czego 590.996,00 zł pochodziło z pozyskanych przez gminę Limanowa środków z Funduszu Dróg Samorządowych.







### Promesa na ponad 1 mln 700 tys. zł dla gminy Limanowa na przebudowę drogi z Siekierzyny do Jabłońca i Starej Wsi

25 listopada Wójt Gminy Limanowa Jan Skrzekut z rąk Wojewody Małopolskiego Łukasza Kmity oraz Wicewojewody Józefa Leśniaka odebrał czek potwierdzający przyznanie dofinansowania w ramach dodatkowego naboru z Funduszu Dróg Samorządowych na 2020 rok. Przekazana gminie Limanowa kwota w wysokości 1 mln 736.377,00 zł wydatkowana zostanie na przebudowę drogi prowadzącej z Siekierzyny do Jabłońca i Starej Wsi na odcinku o długości 1,434 km.

## POPRAWA INFRASTRUKTURY NA DROGACH GMINNYCH

Dobiegła końca realizacja dwuetapowego zadania związanego z modernizacją dróg gminnych. Odebrano 14 odcinków dróg wyremontowanych na łącznej długości ponad 8 km. Prace na drogach wyniosły ponad 1,5 mln złotych, a zrealizowano je w wyniku oszczędności finansowych powstałych głównie z tytułu ubiegłorocznego zimowego utrzymania dróg. Inwestycje polegały na wymianie uszkodzonej nawierzchni dróg, co wpłynie na poprawę bezpieczeństwa oraz podniesie komfort użytkowania jezdni.

W pierwszej kolejności udało się wykonać modernizację czterech zadań drogowych: drogi Męcina Paszkowiec, drogi Lipowe od świetlicy, drogi Młynne Załpa, drogi Męcina Podlesie. Wykonawcą robót była Firma LIMDROG z Limanowej. Wartość zadania realizowanego na łącznej długości 3,5 km wyniosła 623.565,72 zł.





Następnie prace modernizacyjne wykonano na drodze Męcina do Pająka. Wykonawcą była Firma KADBUD z Mszany Dolnej, a koszt zadania wyniósł 22.562,28 zł oraz na drogach: Męcina koło zbiornika

na wodę, Męcina Wygoniska i Męcina Szczepieniec i Stare Rybie do Bieńka. Wartość robót wykonanych przez Firmę ZIBUD z Kamienicy na łącznej długości 1,855 km wyniosła 319.678,76 zł.





W drugim etapie inwestycji zrealizowano na łącznym odcinku prawie 2,5 km na drogach: Kłodne do Szkoły - wartość zadania 58.546,77 zł, Młynne Padoły - wartość zadania 63.991,98 zł i Pisarzowa „Smoleniówka” - wartość zadania 159.446,59 zł /wykonawcą zadań drogowych była Firma LIMDROG z Limanowej oraz Nowe Rybie od Krzyża - wartość zadania 183.313,10 zł i Koszary „Gizówka” - wartość zadania 118.439,78 zł /wykonawcą była Firma KADBUD z Mszany Dolnej/. Łączna wartość wykonanych prac to 583.738,22 złotych.

Końcowym zadaniem w ramach modernizacji dróg gminnych w 2020 roku jest będąca na ukończeniu droga Mordarka do Lisa na odcinku o długości blisko 0,5 km, którą realizuje Firma ZIBUD z Kamienicy. Inwestycja kosztować będzie 129.210,79 zł.



### **Przebudowana droga Nowe Rybie do Tokarskiego**

Dobiegła końca przebudowa drogi Nowe Rybie do Tokarskiego. W ramach zadania nawierzchnię na odcinku o dł. 500 m utwardzono materiałem

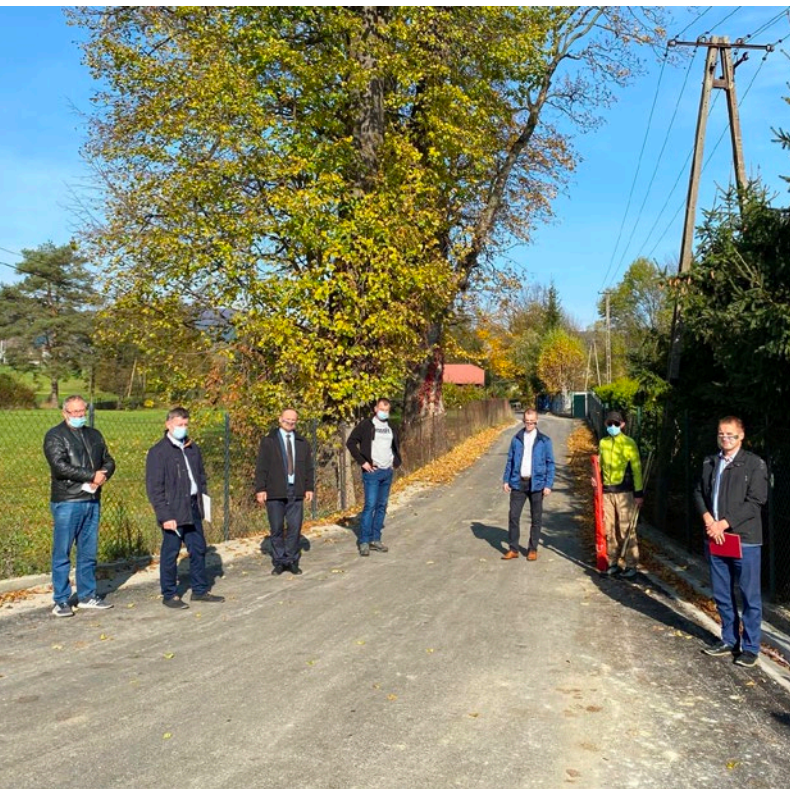
kamiennym. Inwestycję za kwotę 61.139,27 zł wykonało PHU „INKO 2001” z Nowego Sącza. Zadanie w całości pokryły środki z budżetu gminy Limanowa.





### **Zmodernizowano drogę rolniczą w Bałażówce**

Z początkiem października dokonano odbioru zadania drogowego polegającego na modernizacji drogi rolniczej w Bałażówce. Remont odcinka drogi o dł. 865 m. obejmował wykonanie nowej podbudowy i nowej nawierzchni z mieszanek mineralno-bitumicznych oraz poboczy. Całość zadania wyniosła 324.246,65 zł, z czego 119.608,00 zł gmina Limanowa pozyskała ze środków budżetu Województwa Małopolskiego związanych z wyłączeniem z produkcji gruntów rolnych. Wykonawcą inwestycji była Firma „PROFEXIM”.



### **Zakończono inwestycję związaną z przebudową drogi Męcina Rolna**

W ramach trwających na terenie gminy Limanowa prac drogowych zrealizowane zostało dwuetapowe zadanie polegające na przebudowie drogi Męcina Rolna wraz z rozbudową kanalizacji. Końcowy odbiór robót miał miejsce 27 października.

W pierwszym etapie miały miejsce prace związane z rozbudową kanalizacji, w tym wykonanie kolektora kanału grawitacyjnego, włączenie do istniejącej sieci oraz wykonanie przyłączy do poszczególnych posesji, natomiast drugi etap zadania obejmował przebudowę drogi - na odcinku o długości 720 m położona została nowa warstwa bitumiczna oraz wykonane zostały pobocza. W ramach prac wyczyszczono także rowy i przepusty oraz zamontowano bariery ochronne. Zadanie inwestycyjne obejmujące rozbudowę kanalizacji i budowę drogi wyniosło łącznie 747 010, 95 zł, a zrealizowała je FHU „ERMONT” z Męciny wraz z podwykonawcą - FHU „KADBUD” z Mszany Dolnej.

### **Przy przejściu dla pieszych w Mordarce zamontowano lampy hybrydowe**

Dobiegła końca realizacja zadania polegającego na wykonaniu oświetlenia przejścia dla pieszych zlokalizowanego w ciągu drogi powiatowej nr 1551K Limanowa – Chełmiec w miejscowości Mordarka. Inwestycją ma na celu poprawę bezpieczeństwa pieszych poprzez doświetlenie przejścia za pomocą lamp hybrydowych, opierających się na energii słonecznej oraz energii wiatrowej. Wykonawcą zadania, które wyniosło 24.661,50 zł był Zakład Budowlano-Drogowy „BUD-DROG” z Nowego Sącza.





## ZADANIA WODNO-KANALIZACYJNE

### ROZBUDOWA WODOCIĄGU W WYSOKIEM

#### I URUCHOMIENIE SIECI WODOCIĄGOWEJ W KANINIE

Końcem 2018 roku praktycznie zakończono roboty budowlane przy budowie wodociągu w sołectwie Kanina wraz z budową zbiornika na wodę o poj. 200 m<sup>3</sup> w miejscowości Wysokie. Niestety wykonane prace przy sieci wodociągowej odbiegały od dokonanego przez gminę zgłoszenia w sposób uniemożliwiający uzyskanie pozwolenia na użytkowanie sieci wodociągowej w oparciu o obowiązujące przepisy prawa budowlanego. Najpoważniejszym jednak problemem z jakim przyszło się nam zmierzyć, zupełnie zbagatelizowanym przed przystąpieniem do tak poważnej inwestycji, była zbyt mała wydajność posiadanych ujęć wody.



Ilość pozyskiwanej w Wysokiem wody ledwo wystarczała mieszkańcom tej miejscowości i nie pozwalała zaopatrzyć dodatkowej planowanej do włączenia liczby ok. 140 gospodarstw z miejscowości Kanina, co zagrażało uruchomieniu rozbudowanej części wodociągu. Braki wody ujawniły się już początkiem 2019 roku i zmusiły gminę do kosztownego dowożenia wody pitnej, celem zapewnienia jej dostaw mieszkańcom Wysokiego którzy posiadali podpisane umowy. W zaistniałej sytuacji pod dużym znakiem zapytania znalazło się również możliwe do pozyskania dofinansowanie w kwocie prawie 1.110.804, 64 zł.

Tak poważne początkowe problemy zmusiły nas do podjęcia natychmiastowych działań zmierzających do uporządkowania spraw administracyjnych i zwiększenia zasobu wody pitnej. Aby móc doprowadzić do odbioru budowlanego wykonanej sieci wodociągowej w porozumieniu z wykonawcą robót, inspektorem nadzoru i projektantem przygotowano dokumentację zamienną i uruchomiono odpowiednią procedurę administracyjną. W jej przygotowaniu

i sprawnym przeprowadzeniu bardzo pomogła Sołtys Kaniny Barbara Hebda biorąc na siebie bezpośredni i jak się okazało szybki kontakt z mieszkańcami. Większy problem sprawiło jednak pozyskanie nowych źródeł zasilania wodociągu w wodę. Aby ten problem rozwiązać podjęto dwukierunkowe działania polegające na poszukiwaniu nowych ujęć głębinowych i podjęciu rozmów z sąsiednią gminą posiadającą bezpośredni dostęp do obfitego źródła wody jakim jest rzeka Dunajec.

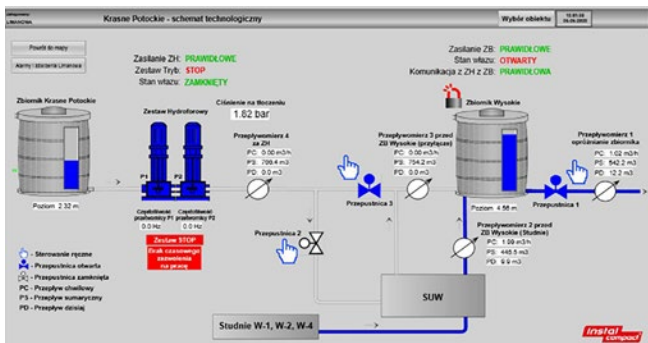
Dzięki owocnej współpracy Wójta Gminy Limanowa Jana Skrzekuta, z Wójtem Gminy Chełmiec Bernardem Stawiarskim, Gmina Limanowa mogła uzyskać dostęp do zasobów wody rzeki Dunajec i szybko zażegnać problem z ograniczonym dostępem do wody. Jednak aby to urzeczywistnić trzeba było połączyć zbiornik wody w Wysokiem ze zbiornikiem wody w Krasnem Potockiem w Gminie Chełmiec. Pomocy w tym trudnym zadaniu z chęcią podjęli się Radny Gminy Sylwester Hasior i Sołtys Wysokiego Władysław Lorek. Dzięki wyrozumiałości mieszkańców Wysokiego szybko uzgodniono trasę dla nowego przyłącza wody gwarantującego pewne zasilanie wodą pitną pochodzącą z Dunajca istniejącej gminnej sieci wodociągowej. Projekt przyłącza wraz z niezbędną armaturą wykonała firma PRO-EKO z Limanowej. Bazując na jej doświadczeniu wspólnie z zespołem zajmującym się zadaniem uzgodniono trasę i wyposażenie przyłącza w taki sposób, aby w przyszłości możliwe było łatwiejsze podłączenie planowanych do wykonania w Wysokiem dwóch ujęć głębinowych dodatkowo zabezpieczających gminę w zasoby wody pitnej.

Wykonawcą robót budowlanych związanych z przyłączem była firma INSTAL-BUD Andrzeja Sołtysa



z Wielogłówna, która dołożyła wszelkich starań, aby wykonane roboty były jak najbardziej użyteczne. Dzięki doświadczeniu Wykonawcy w trakcie prac zostało wprowadzonych kilka usprawnień, a w ramach robót wykonano między innymi:

- przyłączyć wodociągowy łączący zbiornik wody w Krasnem Potockim ze zbiornikiem wody na Wysokiem,
- przy zbiorniku w Krasnem Potockim wykonano nowoczesną hydrofornię z nowoczesnym systemem monitoringu i sterowania,
- zmodernizowano zbiornik na Wysokiem poprzez montaż nowoczesnego systemu monitoringu i sterowania oraz uporządkowano instalacje zasilające zbiornik zlokalizowane w stacji uzdatniania wody i w komorze zasuw,
- zamontowano sterylizator UV, który dodatkowo zabezpieczy wodę podawaną siecią mieszkańcom gminy Limanowa przed skażeniem
- na przyłączy zamontowano armaturę, która w perspektywie umożliwi dostarczenie do zbiornika na Wysokiem wody z wykonywanych studni głębinowych,
- uporządkowano zaniedbany teren wokół zbiornika na Wysokiem.



Nadzór nad robotami przy wykonywaniu inwestycji prowadzony był przez pracowników Urzędu Gminy Limanowa, posiadających stosowne uprawnienia budowlane co znacznie ograniczyło potrzebne na realizację tego zadania środki, a było to bardzo ważne

ponieważ inwestycja zrealizowana została w całości ze środków własnych Gminy Limanowa.

Nadmienić należy, że przy realizacji inwestycji dzięki bezinteresownej pomocy strażaków ochotników z OSP Wysokie: Kazimierza Leśniaka, Stanisława Leśniaka, Dawida Fryzowicza i Sylwestra Hasiora - będącego zarazem Radnym Gminy Limanowa, przy użyciu specjalistycznego sprzętu, który jest własnością gminy, wyczyszczono i odkażono wszystkie zbiorniki gromadzące wodę dla mieszkańców Wysokiego. Druhom z Wysokiego, którzy z własnej inicjatywy włączyli się w to zadanie należą się wyrazy uznania i podziękowania.

Wszystkie podjęte działania pozwoliły końcem kwietnia 2020 roku dokonać odbioru przyłącza wodociągowego wraz z uzbrojeniem zbiornika wody w Wysokiem pozwalając tym samym ze spokojem myśleć o dostarczeniu wody pitnej mieszkańcom Kaniny.

W czerwcu 2020 roku Gmina Limanowa po przeprowadzeniu procedury administracyjnej w nadzorze budowlanym uzyskała pozwolenie na użytkowanie wybudowanego wodociągu w miejscowości Kanina i mogła rozpocząć zaopatrywanie mieszkańców Kaniny w tak oczekiwaną wodę pitną. Rozwiązanie problemów z jakimi przyszło nam się zmierzyć w 2019 i 2020 roku pozwoliło na wystąpienie z wnioskiem o przełanie na konto gminy ok 1.110.804, 64 zł dofinansowania z PROW na lata 2014-2020 - Gospodarka Wodno-Ściekowa. Koszt całości zadania to 3.021.242,40 zł.

Aby w pełni zakończyć podjęte działania zmierzające do zabezpieczenia odpowiednich zasobów wody pitnej dla mieszkańców miejscowości Wysokie i Kanina oraz by mieć rezerwę wody dla ewentualnej dalszej potrzeby rozbudowy wodociągu, należy jeszcze dokończyć budowę rozpoczętych dwóch ujęć głębinowych. Dzięki przewidzianym na ten cel w budżecie gminy środkom, planuje się to już częściowo zrealizować w 2021 roku, co pozwoli na niewątpliwą rozwój tej części gminy.



## BUDOWA WODOCIĄGU I ZBIORNIKA W NOWYM RYBIU

**Zakończyły się roboty przy budowie wodociągu w sołectwie Nowe Rybie wraz z budową zbiornika na wodę. Inwestycja obejmowała budowę 21,5 km sieci wodociągowej oraz wykonanie zbiornika na wodę o pojemności 150 m<sup>3</sup> wraz z stacją uzdatniania. Wartość całego zadania, które trwało od 2018 roku wyniosła 3 440 223,49 zł i została sfinansowana ze środków własnych Gminy Limanowa. Aktualnie gmina oczekuje na wydanie pozwolenia na użytkowanie wykonanej sieci.**

Zgonie z projektem nowa sieć została zasilona wodą z istniejących już ujęć głębinowych obsługujących do tej pory 48 gospodarstw z Nowego Rybia. W 2018 roku po analizie dokumentacji, w oparciu o którą realizowano już zadanie oraz po sprawdzeniu wydajności istniejących ujęć z których to miała zostać zasilona cała nowa sieć obejmująca ok 140 nowych gospodarstw, stwierdzono, że ilość ujmowanej wody z posiadanych przez gminę ujęć w okresie letnim ledwo starcza dla tych 48 już podpiętych gospodarstw. Ponieważ wychwycony problem był bardzo poważny i poddawał w wątpliwość sens całej inwestycji, bo przecież nie buduje się sieci wodociągowej i podłącza do niej domów bez zapewnienia odpowiedniej ilości wody, szybko należało podjąć działania zaradcze. Rezygnacja z dalszej budowy wiązałaby się z koniecznością zapłacenia kar umownych wykonawcy za odstąpienie od umowy, a gminie pozostałoby kilka zrealizowanych bezużytecznych odcinków sieci i niedokończony zbiornik za który już częściowo zapłacono. Takie rozwiązania byłyby więc niegospodarne i chyba najgorsze z możliwych. Jedynym sposobem aby tą inwestycję w jakiś sposób uratować i zapewnić jej możliwość funkcjonowania zgodnie z przeznaczeniem było szybkie znalezienie nowych źródeł wody. Po konsultacjach z mieszkańcami znaleziono miejsce w którym można by urządzić ujęcie wody. Miejscem tym był niewielki potok „Pluskawka” w nurcie którego zaplanowano wykonanie ujęcia dennego. Z obserwacji przepływów wody w potoku, obliczeń projektanta i możliwości korzystania z ujęcia jedynie w ściśle określonych warunkach (przepływ powyżej minimalnego i poza okresem znacznego zamulenia wody występującego w czasie i bezpośrednio po obfitych opadach) wynikało, że nowe ujęcie samodzielnie nie zapewni przez cały rok możliwości dostarczania wody pitnej do wszystkich podpiętych do wodociągu domostw, jednak znacznie zwiększy ilości wody jakimi będzie można dysponować. Nie mając więc tak naprawdę innego wyjścia z tej sytuacji podjęto decyzję o zaprojektowaniu a następnie wykonaniu ujęcia dennego na potoku „Pluskawka”.

Prace projektowe z uwagi na konieczność między innymi uzyskania pozwolenia wodno-prawnego na pobór wody mają zakończyć się początkiem 2021 roku. Mamy nadzieję, że również w 2021 roku zostaną rozpoczęte roboty związane z budową tego ujęcia. Szybka decyzja o budowie nowego ujęcia pozwoliła na zmniejszenie kosztów wykonania przyłącza potrzebnego do połączenia między planowanym ujęciem, a budowanym zbiornikiem albowiem udało się te roboty wykonać równolegle z budową sieci w ramach wykonania jednego wykopu. Podziękowania należą wszystkim mieszkańcom Nowego Rybia, którzy bez problemu zgodzili się na poprowadzenie po swoich działkach dodatkowej rury, którą poprowadzona zostanie woda z ujęcia.

Ponieważ znana jest tylko przybliżona wydajność planowanego do budowy ujęcia w potoku „Pluskawka”, nadal poszukujemy nowych miejsc na wykonanie dodatkowych ujęć głębinowych, które zapewnią wodę mieszkańcom Rybia przez cały rok oraz pozwolą myśleć o ewentualnej dalszej rozbudowie wodociągu. W poszukiwaniu dogodnych miejsc do budowy głębinowych ujęć wody aktywnie włączył się Stanisław Młyński Przewodniczący Rady Gminy Limanowa oraz Jan Mysza Sołtys Nowego Rybia. Mamy nadzieję, że wspólnymi siłami uda się takie miejsca zlokalizować i za zgodą właścicieli działek wykonać ujęcia oraz doprowadzić wodę do zbiornika i dalej do mieszkańców.

W chwili obecnej oczekujemy na pozwolenia na użytkowanie wykonanej sieci. W normalnej sytuacji uzyskanie pozwolenia na użytkowanie byłoby równoznaczne z możliwością natychmiastowego zawarcia umów z mieszkańcami i rozpoczęciem dostarczania do domów wody pitnej. W sytuacji jednak gdy brak jest zasobów wody, aby można ją było dostarczyć, na uruchomienie wodociągu trzeba będzie poczekać do wykonania kolejnych ujęć. Wsłuchując się jednak w głosy niektórych mieszkańców dla których nowa sieć wodociągowa okazuje się jedynym źródłem wody pitnej i chcąc wyjść naprzeciw oczekiwaniom i potrzebom,





analizowana jest możliwość częściowego uruchomienia wykonanej sieci tj. mieszkańcy podpięci do nowej sieci znajdujący się w najgorszej sytuacji, jeśli chodzi o dostęp do wody pitnej, mogli by zawrzeć z gminą umowę na dostawę tej wody jednak bez zobowiązania gminy do zapewnienia jej bezwzględnego ciągłego dostarczenia. Dostawa wody dla tych osób byłaby uzależniona jedynie od aktualnej wydajności pracujących ujęć. W pierwszej kolejności z istniejących ujęć muszą być zaopatrzeni mieszkańcy obecnie podpięci i posiadający podpisane umowy z gminą na dostawę wody. Dopiero po wykonaniu i uruchomieniu nowych ujęć wodociąg zostanie w pełni uruchomiony. Aby jednak do tego można było przystąpić, konieczna jest do wykonania jeszcze jedna niezbędna poprawka w przebiegu sieci albowiem w zrealizowanym projekcie nie przełączono pod nowy zbiornik, przy którym znajdują się

nowoczesne urządzenia do uzdatniania i odkażania wody, 48 domów aktualnie korzystających z starego i już przestarzałego zbiornika zlokalizowanego obok ujęć głębinowych. Modyfikacja ta pozwoli wszystkim mieszkańcom podpiętym do sieci, zarówno nowej jak i starej, korzystać z w pełni uzdatnionej i bezpiecznej wody mając dostęp do jej pełnych zasobów. Do czasu wykonania nowych ujęć sprawne tymczasowe funkcjonowanie wodociągu w ograniczonym zakresie będzie w dużej mierze zależało od Sołtysa wsi obsługującego sieć i samych mieszkańców. Planuje się, by działania naprawcze zmierzające do zabezpieczenia odpowiednich zasobów wody pitnej dla mieszkańców Nowego Rybia w niedługiej perspektywie pozwoliły w pełnym zakresie uruchomić wybudowany wodociąg i dostarczać jakościową wodę pitną oczekującym tego mieszkańcom, a w dłuższej perspektywie dalej rozbudować sieć wodociągową.



*Zdrowych, pełnych ciepła i radości Świąt Narodzenia Pańskiego. Niech ten szczególny czas dostarczy wielu pięknych chwil, pełnych nadziei i wzruszeń oraz przyniesie odpoczynek od codziennych trosk. Niech każdy dzień Nowego 2021 Roku obdarza zdrowiem, szczęściem i wieloma sukcesami.*

*Zarząd i Rada Powiatu Limanowskiego*

**Wicestarosta Limanowski**

*Agata Zięba*

**Przewodnicząca Rady  
Powiatu Limanowskiego**  
*Ewa Filipiak*

**Starosta Limanowski**

*Mieczysław Uryga*



## BUDOWA KANALIZACJI SANITARNEJ I OCZYSZCZALNI ŚCIEKÓW W STAREJ WSI

Na terenie Starej Wsi trwa realizacja jednej z największych inwestycji wodnokanalizacyjnych, prowadzonych aktualnie przez Gminę Limanowa. Zadanie realizowane jest w formule „zaprojektuj i wybuduj”, a obejmuje ono budowę nowoczesnej oczyszczalni ścieków o przepustowości 661 m<sup>3</sup>/dobę oraz budowę ok 9,8 km sieci kanalizacyjnej obejmującej: Tokarzówkę, Wojtasówkę, Dutkówkę, Kamerdynówkę i Dzielec.

Łączna wartość inwestycji to prawie 14.000.000,00 zł. Na w/w zadania Wójt Gminy Limanowa Jan Skrzekut w 2019 r. podpisał dwie umowy z Wojewódzkim Funduszem Ochrony Środowiska w Krakowie stanowiące dofinansowanie w formie umarzalnych pożyczek w łącznej kwocie prawie 6.000.000,00 zł. Rozpoczęcie zadania było bardzo trudne i rozważano nawet zmianę koncepcji jego realizacji polegającą na rezygnacji z budowy oczyszczalni i wpięciu się planowaną kanalizacją do systemu miejskiego lub transferu ścieków przez teren miasta do gminnej oczyszczalni w Młynnem, która aktualnie pracuje nieekonomicznie przy znikomym obciążeniu ściekami w granicach 10%.

Już w trakcie pierwszych roboczych spotkań z wykonawcą robót i po analizie dokumentacji przez nowy zespół pracowników który zajął się tym zadaniem, na jaw wyszły poważne niedociągnięcia i błędy z etapu przygotowania inwestycji, które uniemożliwiały wykonawcy uzyskanie pozwolenia na budowę i rozpoczęcie prac. Okazało się, że decyzja środowiskowa jaką wcześniej uzyskała gmina nie zawiera istotnych elementów planowanej inwestycji (brak stacji zlewnej i możliwości wykonania instalacji gazowej) oraz nie obejmuje niezbędnej, a formalnie bardzo kłopotliwej wycinki drzew kolidujących z planowaną do wykonania oczyszczalnią. Dodatkowo

jeden z mieszkańców sołectwa zawnioskował o stwierdzenie nieważności tej kluczowej dla inwestycji decyzji.

Rozważany wariant rezygnacji z budowy oczyszczalni i wpięcia planowanej do wykonania kanalizacji do systemu miejskiego z uwagi na aspekt ekonomiczny (brak ustalenia z miastem rynkowych mechanizmów i zasad rozliczania przy hurtowej sprzedaży ścieków mimo wielu spotkań i rozmów) i techniczny (oczyszczalnia miejska musiały by zostać rozbudowana aby przyjąć wszystkie docelowo planowane z terenu gminy ścieki do oczyszczenia), a także braną pod uwagę konieczność wypłacenia wykonawcy około 700.000,00 zł kary za odstąpienie od umowy, okazał się skrajnie niekorzystny, a także mógłby uzależnić gospodarkę ściekową gminy od decyzji podejmowanych przez miasto. Transfer ścieków przez teren miasta do gminnej oczyszczalni w Młynnem też wiązał się z dodatkową opłatą dla miasta oraz koniecznością budowy brakujących odcinków sieci i kosztownych pompowni ścieków, a co gorsza docelowo w długoletniej perspektywie mógłby zablokować możliwość kanalizowania zachodniej części gminy Limanowa, dla której tą oczyszczalnię przewidziano.

W związku z powyższym, chcąc zrealizować tak wyczekiwane przez mieszkańców zadanie po





konsultacjach z Radnymi Gminy podjęto działania administracyjne i prawne, aby zarówno oczyszczalnię, jak i kanalizację wykonać w ramach zawartych już umów bez konieczności płacenia kar. I tak podjęte wspólnie z wykonawcą robót działania po około roku czasu zaowocowały uzyskaniem pozwolenia na budowę oczyszczalni, a roboty budowlane rozpoczęły się 18 grudnia 2019r. Do końca 2020r. planowane jest wykonanie wszystkich żelbetowych zbiorników, ścian, stropów i częściowe wykonanie posadzek w pomieszczeniach technologicznych, montaż stolarki okiennej i drzwiowej, częściowo zainstalowana zostanie również technologia oczyszczalni. Zakończenie prac przy oczyszczalni wstępnie planowano na grudzień 2020r., niestety z uwagi na negatywne i dotkliwe skutki pandemii realizacja inwestycji nie przebiegała zgodnie z początkowymi założeniami, stąd zakończenie prac planowane jest w połowie 2021r.

Analizując specyfikę pracy istniejącej oczyszczalni ścieków w Młynnej, która oparta jest na tej samej nowoczesnej membranowej technologii, po konsultacjach w wykonawcę robót a w szczególności z dostawcą technologii, podjęto działania zmierzające do zoptymalizowania zużycia energii i wydłużenia żywotności kluczowych elementów instalacji. Biorąc pod uwagę spodziewany na tym etapie skanalizowania napływ ścieków, podjęto decyzję o pełnym uruchomieniu jednego z dwóch ciągów technologicznych który będzie oczyszczał ścieki. Drugi ciąg zostanie uruchomiony na wodzie technologicznej i pozostanie w „uśpieniu” aż do czasu zwiększenia napływu ścieków. Pozwoli to znacznie ekonomiczniej wykorzystać instalację w początkowej fazie kanalizowania obszaru Starej Wsi i Lipowego. Po konsultacjach z dostawcą technologii i dzięki jego pomocy takie samo rozwiązanie zostanie wprowadzone w oczyszczalni ścieków w Młynnem co powinno przynieść również wymierne oszczędności. Również realizacja kanalizacji sanitarnej rozpoczęła się od konieczności dogłębnej weryfikacji założeń przetargowych. Gmina nie posiadała zgód właścicieli działek na zaproponowany przez siebie w przetargu przebieg kanalizacji, zgody te miał pozyskać wykonawca na etapie projektowania. Niestety właściele niektórych działek położonych przy oczyszczalni nie wyrazili zgody na lokalizację kolektora w swoich działkach co praktycznie uniemożliwiło dojście kanalizacją grawitacyjną do oczyszczalni. W związku z tym trzeba było znaleźć miejsce i zaprojektować pompownię ścieków. Dodatkowy

problem stwarzał brak uregulowania stanu prawnego niektórych kluczowych dla sieci działek, niefortunny wybór zlewni przewidzianych do realizacji w ramach przetargu (bez możliwości grawitacyjnego przepięcia istniejącej oczyszczalni) oraz obostrzenia związane z stanem pandemii które przypadły w momencie uzgadniania projektu w mieszkańcami. Biorąc to wszystko pod uwagę podjęto decyzję o skorzystaniu z zapisów spec ustawy „covidowej” która pomogła rozwiązać niektóre powyższe problemy i przystąpić do budowy.

W ramach zadania, po wprowadzeniu niezbędnych korekt, zostanie wykonanych około 11 km sieci, powstanie jedna duża pompownia ścieków z możliwością dalszej rozbudowy, grawitacyjnie przepięta zostanie istniejąca oczyszczalnia ścieków oraz gruntownie odtworzonych zostanie około 3 km dróg w odcinkach gdzie kanalizacja sanitarna zlokalizowana jest w jezdni. Ponieważ niektóre drogi, w ramach prowadzonej inwestycji, zostaną przez wykonawcę odtworzone tylko w fragmentach gdzie kanalizacja biegnie w drodze, gmina zabezpieczyła własne środki aby zmodernizować całe ciągi tych dróg. Było to możliwe między innymi dzięki dużym oszczędnościom poczynionym przy prowadzeniu nadzoru inwestorskiego, który wykonujemy własnymi siłami dzięki kadrze posiadającej odpowiednie kwalifikacje zawodowe. W ramach zadania wykonawca przygotuje również projekty przyłączy do poszczególnych budynków, jednak ich wykonanie nie jest ujęte w realizowanym zadaniu. Przyłącza będzie można zrealizować we własnym zakresie lub zawnioskować do gminy o ich wykonanie w ramach tzw. „inwestora zastępczego”. Decyzja czy gmina przygotuje przetarg i zawrze z mieszkańcami odpłatne umowy na wykonanie przyłączy w ramach tzw. „inwestora zastępczego” uzależniona jest od liczby zainteresowanych tym rozwiązaniem mieszkańców. Do końca 2020 roku ma zostać wykonane około 30% kanalizacji sanitarnej, a zadanie ma zostać zakończone w 2021r.

Drodzy mieszkańcy, ponieważ aktualnie jesteśmy w fazie wykonywania robót, w której to natrafia się na wiele ukrytych pod ziemią przeszkód i niespodzianek, prosimy o wyrozumiałość i życzliwe podejście do wykonawcy. W razie potrzeby jesteśmy do dyspozycji, czy to w gminie czy w terenie, wierząc że dzięki współpracy i zwykłej wyrozumiałości w tym trudnym czasie uda nam się wspólnie zrealizować tak dużą i skomplikowaną inwestycję.

## DORADCA PROGRAMU „CZyste Powietrze” W URZĘDZIE GMINY LIMANOWA

Wychodząc naprzeciw oczekiwaniom oraz widząc duże zainteresowanie Programem „Czyste Powietrze” wśród mieszkańców gminy Limanowa od listopada br. w Urzędzie Gminy Limanowa czynny jest Punkt Informacyjny Programu.

W PONIEDZIAŁKI I WTORKI OD 15.00-18.00

W URZĘDZIE GMINY  
LIMANOWA

DORADCA PRZYJMUJĄCY WNIOSKI DO PROGRAMU ORAZ  
WYPEŁNIAJĄCY ZAŚWIADCZENIA O DOCHODZIE

**CZyste  
Powietrze**

Program priorytetowy  
„Czyste Powietrze”

projekt realizowany we współpracy  
Ministerstwa Środowiska i partnerów



MINISTERSTWO  
ŚRODOWISKA



Umów się telefonicznie

511 900 353

Punkt informacyjny mieści się w pok. nr 28 Urzędu Gminy (prawe skrzydło na parterze budynku), a czynny jest dwa razy w tygodniu - w poniedziałki i wtorki w godzinach 15:00-18:00. Doradca Karolina Gancarczyk odpowiedzialna jest za kompleksową informację na temat Programu „Czyste Powietrze”, w tym wypełnienie wniosku z mieszkańcem oraz wystawienie zaświadczenia o wysokości dochodu za rok 2019. Z Doradcą Programu można również kontaktować się telefonicznie, codziennie (poniedziałek-piątek) od godziny 14:00 - nr tel. 511 900 353 lub drogą mailową adres: k.gancarczyk112@gmail.com Dokumenty, które poświadczają dochód za rok 2019 są m.in.: Pit 11, Pit 37, zaświadczenie z Urzędu Skarbowego, nakaz płatniczy, decyzja o otrzymanym stypendium.

BOŻE  
NARODZENIE

**W** tym szczególnym świątecznym okresie Bożego Narodzenia życzę, aby Nowonarodzony Jezus obdarzył Państwa wszelkimi potrzebnymi łaskami, zdrowiem i pokojem ducha. Niech Boża Dziecina narodzi się w sercu każdego z nas i uzdalnia do służby bliźnim. Niechaj światło płynące od Jezusa opromieni każdy dzień nowego 2021 roku i przyniesie nadzieję oraz pomyślność w życiu osobistym i zawodowym.

Jan Hamerski Senator RP



## BUDYNEK SZKOŁY PODSTAWOWEJ W KISIELÓWCE PO MODERNIZACJI

Zakończyła się realizacja zadania pn. **Przebudowa i rozbudowa budynku Szkoły Podstawowej w Kisielówce na działalność świetlicy wraz z zagospodarowaniem działki wokół obiektu w ramach projektu Rewitalizacja przestrzeni publicznej na terenie Gminy Limanowa w celu rozwiązywania zdiagnozowanych problemów i potrzeb społecznych. Całość prac wyniosła 1.828 424,40 zł, przy pozyskanym dofinansowaniu w kwocie 1.315 127,19 zł.**

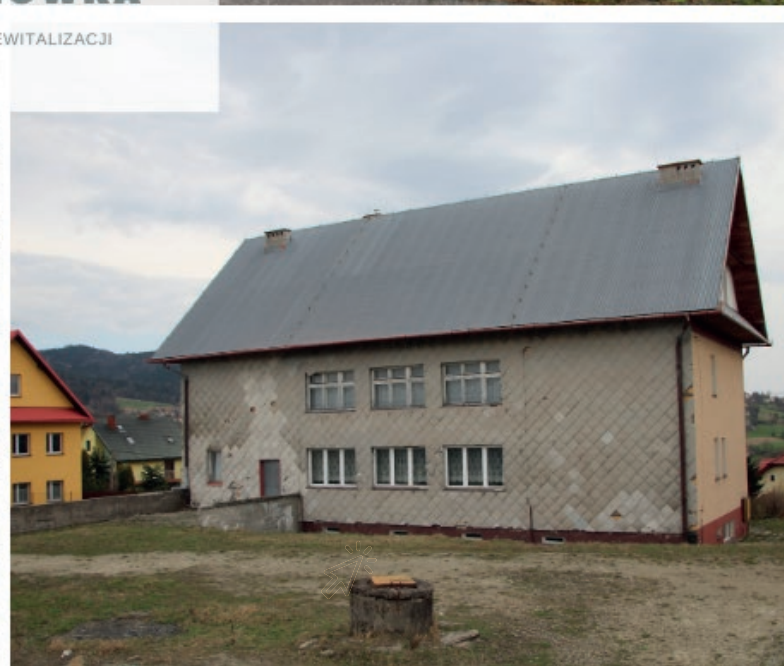
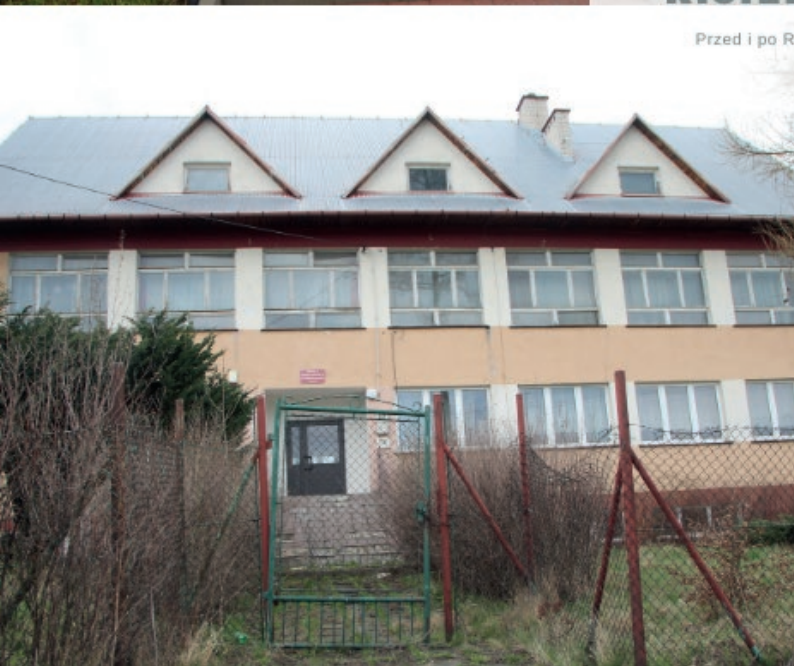
Przebudowa i rozbudowa istniejącego budynku Szkoły Podstawowej w Kisielówce polegała na rozbiórce dwóch kondygnacji - poddasza i piętra, wykonaniu nowej konstrukcji dachu oraz budowie altany drewnianej. Wykonane prace miały na celu dostosowanie istniejącego budynku na potrzeby działalności domu kultury. W podpiwniczeniu powstała kuchnia, wc, pomieszczenie świetlicowe, magazyny, pomieszczenie techniczne oraz pomieszczenia komunikacyjne, na parterze - pomieszczenie

świetlicowe, wc, biuro, sanitariaty, sanitariat dla osób niepełnosprawnych, a na poddaszu - antresola. W budynku zrobiono wszystkie instalacje wewnętrzne, wykonano też wykończenie zewnętrzne obiektu wraz z zagospodarowaniem działki - na miejscu powstała siłownia zewnętrzna, a cały teren obok budynku został ogrodzony. Wykonawcą inwestycji była Firma Usługi Ogólnobudowlane Jana Wojtasa z Siekierczyny.



KISIELÓWKA

Przed i po REWITALIZACJI





## ZAKOŃCZYŁA SIĘ PRZEBUDOWA BOISKA SPORTOWEGO W STARYM RYBIU

### W RAMACH PROJEKTU MAŁOPOLSKA INFRASTRUKTURA SPORTOWA

Z początkiem września rozpoczęły się prace związane z przebudową boiska sportowego w Starym Rybiu. Inwestycja realizowana była przy dofinansowaniu w kwocie ponad 140 tys. zł, pozyskanej przez Gminę Limanowa w ramach projektu Małopolska infrastruktura rekreacyjno – sportowa – MIRS.

Efektem robót jest wielofunkcyjne boisko sportowe o nawierzchni syntetycznej o długości 30 m i szerokości 19,5 m. Obiekt wyposażony jest w niezbędne urządzenia przeznaczone do gry w piłkę ręczną, nożną, siatkówkę i koszykówkę, wokół wykonany został piłkochwyt o wysokości 6,0 m, a całość oddzielono od terenów zielonych obrzeżami betonowymi.

Boisko będzie ogólnodostępne i bezpłatne.

Całość zadania

to 258.500,00 zł, przy czym kwota 141.920,00 zł pochodzi z projektu MIRS. Zadanie realizowała Firma Roboty Ziemi J&R Leszek Wcisło ze Skawiny.



## 5 MILIONÓW ZŁOTYCH DLA GMINY LIMANOWA NA KANALIZACJĘ W SOWLINACH



W ramach Rządowego Funduszu Inwestycji Lokalnych gmina Limanowa otrzymała kwotę 5 mln zł na zadanie związane z budową sieci kanalizacyjnej w Sowlinach. Jest to bezzwrotna pomoc finansowa, która pochodzi z funduszu COVID-19.

Budowa kanalizacji sanitarnej w Sowlinach wybrana została do realizacji

na terenie Sowlin, Łososiny Górnej, Młynnego i Limanowej. Budowana sieć kanalizacyjna włączona zostanie do oczyszczalni ścieków w Młynnem. Przed planowanym rozpoczęciem prac przygotowana zostanie koncepcja umożliwiająca rezygnację z zaprojektowanej dużej pompowni ścieków (przy granicy miasta i gminy) i poprowadzenie głównego kolektora grawitacyjnie w końcowym jego odcinku. Jeśli zmianę uda się wprowadzić przedsięwzięcie wykonane zostanie oszczędniej i trwalej.

w ramach środków pochodzących z Funduszu ze względu na spełnienie ściśle określonych kryteriów, w które wpisała się inwestycja. Zadanie zaplanowano do realizacji w okresie od września 2021 r. do grudnia 2022 r., a przewiduje ono budowę ok. 25 km sieci kanalizacji sanitarnej obsługującej ok. 200 budynków

## BUDYNEK URZĘDU GMINY LIMANOWA CORAZ BARDZIEJ PRZYJAZNY

### OSOBOM NIEPEŁNOSPRAWNYM

W budynku Urzędu Gminy Limanowa zakończyły się prace związane z dostosowaniem siedziby Urzędu do potrzeb osób ze szczególnymi potrzebami. Zamontowano platformy schodowe, wydzielono pomieszczenie WC przystosowane do potrzeb osób niepełnosprawnych oraz wymieniono drzwi wejściowe.

Prace wykonano zgodnie z przepisami budowlanymi, dotyczącymi obiektów służących rehabilitacji w związku z potrzebami osób niepełnosprawnych, ze środków PFRON w ramach zadań Samorządu Województwa Małopolskiego. Na dofinansowanie robót gmina pozyskała kwotę 145 219,68 zł, a inwestycja pn. Modernizacja budynku Urzędu Gminy część A i B objęła również prace związane

z montażem hydrantów wewnętrznych zgodnie z zaleceniem PSP Limanowa, co łącznie wyniosło 346.983,00 zł. Roboty budowlane trwały od czerwca br., a wykonawcą inwestycji była Firma Usługi Ogólnobudowlane Jan Wojtas z Siekierczyny. Likwidacja barier architektonicznych pozwoli teraz osobom sprawnym inaczej, na samodzielne załatwienie spraw w Urzędzie.





## ODESZLI OD NAS W OSTATNICH MIESIĄCACH

**Z wielkim smutkiem i żalem przyjęliśmy wiadomość o śmierci znanych, cenionych i zasłużonych mieszkańców gminy Limanowa.**

W październiku odeszli od nas Proboszcz parafii w Męcinie - śp. Antoni Piś, wieloletni naczelnik OSP Rupniów - śp. Henryk Zapała oraz zasłużony strażak ochotnik z OSP Nowe Rybie - śp. Krzysztof Sternal. W listopadzie zmarła wieloletnia Przewodnicząca Koła Gospodyń Wiejskich Rupniów-Centrum - śp. Maria Franczak.

W bieżącym roku pożegnaliśmy także najstarszych

mieszkańców gminy Limanowa: w kwietniu w wieku 101 lat zmarł najstarszy mieszkaniec Męciny - śp. Józef Kubatek, natomiast w październiku odeszła przeżywszy 100 lat śp. Genowefa Wilczek - najstarsza mieszkanka Pasierbca.

Dziękujemy Im za wszelkie dobro życziwość i wielką pogodę ducha. Niech spoczywają w pokoju.





## ZIMOWE UTRZYMANIE DRÓG NA TERENIE GMINY LIMANOWA W SEZONIE 2020/2021

Informacja dotycząca zimowego utrzymania dróg w sezonie zimowym 2020/2021

Numer zadania	Zimowe utrzymanie dróg na odcinkach	Wykonawca
1	Łososina Górna – Pasierbiec – Młynne, Kisielówka Dolna do Szelca, Piekietko – Kisielówka OSP, Pasierbiec Mroczkówka, Koszary – Łososina Górna, Młynne – Łososina Górna (do mostu) <b>łączna długość: 14 700 m</b>	F.H.U. Kęska Młynne 125 34-600 Limanowa
2	Kisielówka Sowińskie – OSP – Pasierbiec – Stara Karczma – Rupniów Kokoczek, Pasierbiec Wierzech Góry, Łososina Górna Ubocz, Bałazówka Poza Górę – Bałazówka do świetlicy, Walowa Góra droga główna, od Bałazówki do świetlicy i kamieniołomu, Rupniów Marna Wieś <b>łączna długość: 14 450 m</b>	Dariusz Polański Rupniów 317. 34-652 Nowe Rybie
3	Młynne – Makowica, Młynne Królikówka, Młynne Załpa, Młynne Zagrody, Makowica Wieś, Młynne Rola, Młynne Młyn, Makowica Wierchowina, Młynne Padole, Łososina Górna Dzielec <b>łączna długość: 14 500 m</b>	F.H.U. Kęska Młynne 125 34-600 Limanowa
4	Stara Wieś Leśnikówka, Stara Wieś Ćwikówka, Stara Wieś Golców Wodykówka, Stara Wieś Podlipowe, Stara Wieś Wola Rola, Stara Wieś Dutkówka, Stara Wieś Wojtasówka, Stara Wieś Kamerdynówka, Stara Wieś Skorupowka, Stara Wieś Leśniczówka Setlak, Stara Wieś Łąki <b>łączna długość: 14 650 m</b>	F.H.U. „MTK” Grażyna Mrozek 34-600 Limanowa, Stara Wieś 1054
5	Kłodne szkoła, Sośliny, Klenie, Kłodne Głębokie, Paściak, Męcina Zakrętek <b>łączna długość: 12 300 m</b>	Odśnieżanie sprzętem gminy Limanowa
6	Męcina Miczaki – do Kamieniołomu, Męcina Podgórze, Męcina Łęgi, Męcina Szczepieniec <b>łączna długość: 7 400 m</b>	HAS-CARS Hasior Stanisław Wysokie 164, 34-600 Limanowa
7	Męcina Wysokie, Wysokie Karczówka, Wysokie Długotęka, Wysokie Padole, Wysokie Przyszowa <b>łączna długość: 8 500 m</b>	HAS-CARS Hasior Stanisław Wysokie 164, 34-600 Limanowa
8	Kanina Przyszowa, Kanina Berdychów <b>łączna długość: 1 900 m</b>	HAS-CARS Hasior Stanisław Wysokie 164, 34-600 Limanowa
9	Nowe Rybie Kamionna, Nowe Rybie Stawiska do Krzyża i Klimy, Nowe Rybie Podłupiska, Podogrodami Centrum K.R. Szyk, Stare Rybie Rdzawa, Stare Rybie do Widomskiego, Stare Rybie Szkoła Podgórze, Rupniów Pańskie, Rupniów Bednarki <b>łączna długość: 19 800 m</b>	Dariusz Polański Rupniów 317, 34-652 Nowe Rybie
10	Sowliny Kącina, od ul. Moczarki, od ul. Willowej, Sowliny Bulandówka, Sowliny Bzdyczka, Sowliny Czachurówka <b>łączna długość: 8 450 m</b>	Firma Handlowo-Usługowa MITEX Import-Eksport Mieczysław Błaszczak Łukowica 362, 34-606 Łukowica Oddział Stara Wieś
11	Lipowe od ul. Biedronia do ul. Krakowskiej, Stara Wieś – Lipowe, Lipowe od ul. Grunwaldzkiej przez Lipowe Słopnickie do granicy Słopnic <b>łączna długość: 6 500 m</b>	Firma Handlowo-Usługowa MITEX Import-Eksport Mieczysław Błaszczak Łukowica 362, 34-606 Łukowica Oddział Stara Wieś
12	Siekierczyna I – Stara Wieś Majeż – Siekierczyna – Limanowa do ul. Walecznych, Siekierczyna – Kuźnia, Siekierczyna Szkoła Jabłonec, Siekierczyna k. Wojtasa, Siekierczyna – Raszkowki – Jabłonec, Stara Wieś II – Morgi – Opalona, Siekierczyna – Podokowaniec, Siekierczyna Dwór, Siekierczyna Rondo – Lisia Góra Morgi <b>łączna długość: 22 150 m</b>	Odśnieżanie sprzętem gminy Limanowa
13	Mordarka – Sarczyn – Limanowa od ul. Polnej – Kopciówka, Mordarka do zbiornika, Pisarzowa – Stacja PKP – Góry Wyżne, Pisarzowa – Serafinowska, Pisarzowa – Dworska, <b>łączna długość: 16 000 m</b>	Odśnieżanie sprzętem gminy Limanowa
14	Pisarzowa Cajowska, Mordarka – Podjabłonec, Mordarka do oczyszczalni, Mordarka za Kaimem, Pisarzowa Działy Męcina, Pisarzowa Płanki, Pisarzowa Łąki <b>łączna długość: 9400 m</b>	Odśnieżanie sprzętem gminy Limanowa

Z ramienia Gminy Limanowa do kontaktu z Wykonawcami odpowiedzialnymi za utrzymanie poszczególnych odcinków dróg gminnych jest  
**Wydział Gospodarki Komunalnej, Mieszkaniowej i Komunikacji UG Limanowa, tel. 18 263 00 40 lub 18 263 00 24.**

**ZWROT PALIWA** – sołtysi wraz z Radą Sołecką w uzgodnieniu z mieszkańcami, którzy wyrażają chęć oraz dysponują odpowiednim sprzętem, uzgadniają odśnieżanie dróg osiedlowych w poszczególnych sołectwach. Mieszkańcy odśnieżający w tej kategorii nie otrzymują wynagrodzenia w formie gotówki, a jedynie zwrot paliwa w wysokości ustalonej z Sołtysem i Radą Sołectwa.

Ten sposób odśnieżania odbywa na zasadzie pomocy międzysąsiedzkiej – nie ma charakteru zobowiązaniowego i roszczeniowego.

Za odśnieżanie dróg powiatowych przebiegających przez teren Gminy Limanowa odpowiedzialny jest  
**Powiatowy Zarząd Dróg w Limanowej**





WOJEWODA  
MAŁOPOLSKI  
ŁUKASZ KMITA

## Święta Bożego Narodzenia

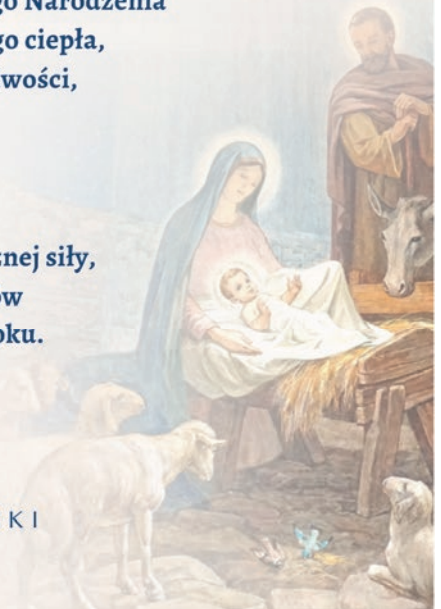
TO CZAS PEŁEN WIARY, NADZIEI I RADOŚCI.

Życzę Państwu, aby Święta Bożego Narodzenia upłynęły w atmosferze rodzinnego ciepła, wzajemnego zrozumienia i życzliwości, a narodziny Dzieciątka Jezus przyniosły pokój i szczęście.

Niech ten świąteczny czas stanie się źródłem wewnętrznej siły, tak potrzebnej do realizacji planów w nadchodzącym Nowym 2021 Roku.

**Łukasz KMITA**

WOJEWODA MAŁOPOLSKI



*Lecz anioł rzekł do nich: Nie bójcie się!  
Oto zwiastuję wam radość wielką, która będzie udziałem całego narodu:  
dziś w mieście Dawida narodził się wam Zbawiciel,  
którym jest Mesjasz, Pan.*

EWANGELIA WG ŚW. ŁUKASZA 2, 10-11

Nadchodzące Święta Bożego Narodzenia niosą ze sobą wiele radości oraz refleksji dotyczących minionego okresu i planów na nadchodzący Nowy Rok.

Życzę wszystkim, aby te święta były czasem wyjątkowym - pełnym ciepła, radości i pokoju. Niech Jezus Chrystus wstąpi w nasze serca, a Nowy Rok przyniesie nam wszelkich pomyślności.

**JÓZEF LEŚNIAK**

WICEWOJEWODA MAŁOPOLSKI





## ZŁOTE GODY W GMINIE LIMANOWA - 64 PARY

### ODZNACZONE MEDALAMI ZA DŁUGOLETNIĘ POŻYCIE MAŁŻEŃSKIE

**64 pary z Gminy Limanowa obchodzą w bieżącym roku Jubileusz 50-lecia pożycia małżeńskiego. Z tej okazji na wniosek Wójty Gminy Limanowa Jana Skrzekuta Małżonkowie odznaczeni zostali przez Prezydenta Rzeczypospolitej Polskiej Medalami za Długoletnie Pożycie Małżeńskie.**

32 pary świętujące Jubileusz spotkały się z tej okazji z Wójtem Gminy Limanowa w świetlicach wiejskich w Pisarzowej, Siekierczynie nr 1 oraz Pasierbcu, gdzie miało miejsce uroczyste wręczenie Medali. Wójt Jan Skrzekut złożył Małżonkom gratulacje, życząc kolejnych

lat wspólnego życia w szczęściu, zdrowiu i zadowoleniu. Wraz z Wójtem życzenia z okazji „złotych godów” złożył Jubilatom także Kierownik Urzędu Stanu Cywilnego Urzędu Gminy Limanowa Dariusz Dutka.

**Małżonkom raz jeszcze składamy serdeczne gratulacje, życząc wielu długich lat wspólnego życia w zdrowiu, zgodzie, pomyślności i zadowoleniu!**







## KAMIEŃ Z PAMIĄTKOWĄ TABLICĄ W MORDARCE

- W MIEJSCU TRAGICZNYCH WYDARZEŃ Z WRZEŚNIA 1939

**W Mordarce „na Cieniawie” w miejscu gdzie we wrześniu 1939 roku zamordowano 12 żydowskich mieszkańców Limanowej postawiono kamień wraz z tablicą upamiętniającą mające tam miejsce tragiczne wydarzenia. Upamiętnienie ofiar egzekucji sprzed 80 lat to efekt współpracy Gminy Limanowa z Instytutem Pamięci Narodowej.**

Miejsce pod pomnik udostępnione zostało przez rodziny Sukienników oraz Stokłosów, a nawiązana współpraca z IPN przyczyniła się do posadowienia na miejscu pomnika. Jak podkreśla dr Maciej Korkuć - naczelnik oddziałowego Biura Upamiętniania Walk i Męczeństwa w krakowskim IPN - powstanie pomnika w Mordarce jest niezwykle ważne, gdyż w sposób godny i pełen szacunku dla ofiar, zamordowanych obywateli Rzeczypospolitej pozwala oddać pamięć o ich cierpieniu i niewinnej śmierci. Na kamieniu umieszczonym na miejscu tragicznych wydarzeń znajduje się godło Polski i gwiazda Dawida oraz pamiątkowa tablica.



## PROBOSZCZ PARAFII W STAREJ WSI KS. PRAŁAT MARIAN TYRKA

ODSZEDŁ NA ZASŁUŻONĄ EMERYTURĘ

**5 lipca miało miejsce uroczyste pożegnanie odchodzącego na emeryturę Proboszcza parafii Stara Wieś ks. Prałata Mariana Tyrki. W uroczystej mszy św. dziękczynnej, której przewodniczył Biskup Ordynariusz Diecezji Tarnowskiej Andrzej Jeż wzięli udział parafianie, kapłani oraz przedstawiciele władz samorządowych i organizacji.**



Podziękowania dla Prałata Mariana Tyrki za lata posługi kapłańskiej w Parafii Stara Wieś złożyły władze Gminy Limanowa, na czele z Wójtem Gminy Janem Skrzekutem, wyrażając wdzięczność za opiekę i troskę jaką ks. Prałat obdarzał członków Parafii oraz za trud włożony w budowanie wspólnoty parafialnej.

Ks. Prałata Marian Tyrka posługę kapłańską w parafii w Starej Wsi pełnił przez 33 lata. Obecnie Proboszczem parafii jest ks. Mariusz Nosal.





### Święta Bożego Narodzenia

niech staną się okazją do wymiany serdecznych myśli i gestów przyjaźni czy pomocy wobec znajomych i ukochanych osób w ślad za wielką życzliwością jaką mamy w sercach dla bliskich.

Nowy Rok niech obfituje w zdrowie, dostatek, ale i pomyślność dla spraw naszej ukochanej Ojczyzny - Polski.

*Wiesław Janczyk*

Wiesław Janczyk - Poseł na Sejm RP



Nadchodzi Cicha Noc, która przyniosła światu  
Narodzenie Bożego Dzieciątka.

Z tej okazji, na święta i Nowy Rok, pomimo trudnego dla  
Wszystkich czasu,  
chciałam Państwa złożyć życzenia.

Życzę Państwu wiele zdrowia, spokoju i radości.  
Niech wigilijny stół jednoczy i łączy. Niech sprawi, że  
rozmowa i bliskość między nami odbuduje wiarę i scali  
więzi rodzinne i społeczne.

Niech nikt nie będzie sam, a łamanie się opłatkiem  
i śpiewanie kolęd wypełni nasze serca i domy  
rozumieniem, otwartością i wrażliwością na potrzeby  
drugiego człowieka.

Nowy Rok niech będzie spokojny i sprawi, że smutki  
i zmartwienia odejdą  
w zapomnienie.

Urszula Nowogórska  
Poseł na Sejm RP





## SPRZĘT RATOWNICZO-GAŚNICZY DLA OSP NOWE RYBIE

### W RAMACH PROGRAMU BEZPIECZNY STRAŻAK

**Sprzęt ratowniczo - gaśniczy za kwotę 83 tys. zł trafił do Ochotniczej Straży Pożarnej w Nowym Rybiu. Środki finansowe na doposażenie jednostka pozyskała w ramach Programu „Bezpieczny Strażak”.**



Jednostka OSP w Nowym Rybiu doposażona została m.in. w zestaw hydraulicznych narzędzi ratowniczych, aparaty nadciśnieniowe powietrzne, zestaw podkładów i klinów do stabilizacji, zestaw podpór stabilizacyjnych, kamizelki strażackie, parawan ochronny. Zakupiony sprzęt za łączną kwotę 83.000,00 zł stanowi: dotacja z Wojewódzkiego Funduszu Ochrony Środowiska i Gospodarki Wodnej w Krakowie z Programu „Bezpieczny Strażak” w wys. 41.000,00 zł, dotacja na wspieranie jednostek OSP z Ministerstwa Spraw Wewnętrznych i Administracji w kwocie 22.500,00 zł oraz dotacja z Urzędu Gminy Limanowa - 18.000,00 zł. Wkład własny jednostki OSP w Nowym Rybiu wyniósł 1.500,00 zł.

## JEDNOSTKA OSP WYSOKIE POZYSKAŁA NOWY SAMOCHÓD

**Z początkiem listopada jednostka OSP Wysokie zasilona została w nowy samochód ratowniczo-gaśniczy marki MAN. Nowy wóz kosztował 860 tys. zł. Jest on jednym z największych pojemnościowo pojazdów ratowniczych, jakimi dysponują druhowie z gminy Limanowa - pomieści 4500 l wody, ze zbiornikiem na środek pianotwórczy o pojemności 450 l.**

Druhowie z OSP doczekali się nowego samochodu, po raz pierwszy od pół wieku istnienia jednostki. Nowy wóz zastąpił wysłużony 35-letni samochód marki Magirus, który służył jednostce 15 lat. Pojazd udało się zakupić dzięki środkom pozyskanym przez druhow z Wysokiego z różnych źródeł, przy czym największe dofinansowanie pochodzi z Wojewódzkiego Funduszu Ochrony Środowiska i Gospodarki Wodnej - 380 tys. zł, kwota 220 tys. zł - to środki z budżetu gminy Limanowa, a 150 tys. zł - z Ministerstwa Spraw Wewnętrznych i Administracji. Po 30 tys. zł do zakupu nowego samochodu dołożyła Komenda Główna Państwowej Straży Pożarnej oraz Urząd Marszałkowski Województwa Małopolskiego, natomiast resztę kwoty stanowią środki przekazane przez sponsorów.





## ZMODERNIZOWANO BUDYNEK REMIZY OSP W STAREJ WSI

**W październiku dobiegły prace związane z modernizacją budynku remizy Ochotniczej Straży Pożarnej w Starej Wsi. Całkowita wartość zadania wyniosła 46.042,80 zł, przy pozyskanym przez Gminę Limanowa dofinansowaniu ze środków Województwa Małopolskiego w wysokości 19.500,00.**



Zakres wykonanych prac obejmował wymianę okładziny schodów zewnętrznych z płyt granitowych, remont elewacji polegający na naprawie i uzupełnieniu tynków, malowanie elewacji farbami akrylowymi oraz wymianę drzwi wejściowych. Wykonawcą zadania była Firma „STAM-BUD” z Limanowej. Projekt współfinansowany ze środków Województwa Małopolskiego na realizację prac budowlano-remontowych w remizach strażackich w 2020 r.

## OSP W SIEKIERCZYNIE I OSP W RUPNIOWIE

### DOPOSAŻONE W NOWY SPRZĘT RATOWNICZY

**Z końcem października miało miejsce przekazanie sprzętu zakupionego dla dwóch gminnych jednostek OSP. Do druhow z OSP Siekierzyna trafiła motopompa pływająca - NIAGARA 2, natomiast Ochotnicza Straż Pożarna z Rupniowa wyposażona została w motopompę szlamową - WT30X.**

Sprzęt kosztował 11.560,00 zł, z czego kwota większość środków pochodziło z Ministerstwa Sprawiedliwości w ramach Funduszu Pomocy Pokrzywdzonym oraz Pomocy Postpenitencjarnej. Z uwagi na panujący stan epidemiologiczny Wójt Gminy Limanowa wszystkim gminnym jednostkom OSP przekazał kombinezony ochronne.



## OSP MĘCINA DOPOSAŻONA W NOWE MUNDURY BOJOWE

### I SPRZĘT RATOWNICZY

**Jednostka Ochotniczej Straży Pożarnej w Męcinie zasilona została w nowy sprzęt ratowniczy oraz umundurowanie bojowe dla strażaków ratowników. Zakup sprzętu oraz mundurów bojowych sfinansowano ze środków pochodzących z Ogólnopolskiego Programu Finansowania Służb Ratowniczych, przy udziale finansowym gminy Limanowa i OSP Męcina.**



Ochotnicza Straż Pożarna w Męcinie wyposażona została w parawan ochronny, trzy drabiny przenośne, dwie podpory stabilizujące, pięć par specjalnego obuwia strażackiego oraz dziesięć kompletów ubrań specjalnych - mundurów bojowych. Łączny koszt zakupu nowego umundurowania i sprzętu ratowniczego wyniósł 48.819,15 zł. Kwotę 24.275,00 zł stanowiła dotacja pozyskana z Wojewódzkiego Funduszu Ochrony Środowiska i Gospodarki Wodnej w Krakowie, 15.000,00 zł - z budżetu gminy Limanowa, a resztę środków pokryła sama jednostka OSP.



## SPRZĘT KOMPUTEROWY DO ZDALNEJ NAUKI

### TRAFIŁ DO NAJBARDZIEJ POTRZEBUJĄCYCH UCZNIÓW

**119 zestawów komputerowych - laptop, myszka oraz system operacyjny - zakupiła w br. gmina Limanowa dla uczniów nie posiadających dostatecznego sprzętu do zdalnej nauki. Zakup sprzętu zrealizowano za kwotę 234.994,00 zł, pozyskaną w ramach Programu Polska Cyfrowa - Projektu Zdalna Szkoła+.**

Wypożyczony uczniom sprzęt, po ponownym otwarciu szkół wróci na stan placówek i będzie w nich służył jako pomoc dydaktyczna.

## ŚRODKI OCHRONY W SZKOŁACH GMINNYCH I PRZEDSZKOLACH

### Z TERENU GMINY LIMANOWA

**Z uwagi na zagrożenie epidemiologiczne, w ramach zabezpieczenia uczniów, nauczycieli i pracowników szkół oraz przedszkoli Gmina Limanowa otrzymała pomoc rządową w postaci środków ochrony osobistej.**

Płyny do dezynfekcji (2 595 l) oraz maseczki (31 500 szt.) przekazane zostały do placówek oświatowych w trzech turach. 16 szkół i 4 niepubliczne przedszkola działające na terenie gminy otrzymały także termometry bezdotykowe. Do oddziałów

przedszkolnych funkcjonujących przy gminnych szkołach oraz żłobków i przedszkoli z terenu gminy trafiło również 850 litrów płynów z przeznaczeniem do dezynfekcji rąk i powierzchni, przekazanych przez Wojewodę Małopolskiego.

## ODNOWIONA STOŁÓWKA I SZATNIA

### W SZKOLE PODSTAWOWEJ W PASIERBCU



W ramach rządowego Programu „Posiłek w szkole i w domu” Szkoła Podstawowa w Pasierbcu otrzymała dofinansowanie w kwocie 79.984,00 zł, na doposażenie i poprawienie standardu szkolnej stołówki. Całość przedsięwzięcia to 112.299,00zł, przy wkładzie własnym w wysokości 32.315,00 zł.

W Szkole Podstawowej w Pasierbcu wyremontowana i doposażona została kuchnia i jadalnia, między innymi w sprzęt taki jak : szatkownice, piec konwekcyjno-parowy, okap centralny kapturowy, taboret i kuchnie gazową, maszynkę do mielenia mięsa, baseny do mycia naczyń, przybory kuchenne, talerze oraz meble kuchenne.





## NAGRODY WÓJTA ZA SZCZEGÓLNE OSIĄGNIĘCIA

### W NAUCE I SPORCIE

Z końcem czerwca w sali konferencyjnej Urzędu Gminy Limanowa wręczono nagrody uczniom klas ósmych za szczególne osiągnięcia w nauce w roku szkolnym 2019/2020 oraz sportowcom za wysokie wyniki zdobyte w 2019 roku. Uroczystość była również okazją do przedłużenia powierzenia stanowiska dyrektorom 7 placówek oświatowych.

W gronie ośmioklasistów wyróżnionych za szczególne osiągnięcia w nauce w mijającym roku szkolnym znaleźli się:

ze Szkoły Podstawowej nr 1 w Męcinie:

NATALIA DUTKA - Finalistka Małopolskiego Konkursu Języka Polskiego

ALICJA JELEŃ - Finalistka Małopolskiego Konkursu Geograficznego

TOMASZ JABŁOŃSKI - Finalista Małopolskiego Konkursu Historycznego

KRZYSZTOF WIEWIÓRA - Finalista Małopolskiego Konkursu z Fizyki

ze Szkoły Podstawowej w Mordarce:

TERESA OPIELA - Finalistka Małopolskiego Konkursu Języka Polskiego

ze Szkoły Podstawowej w Rupniowie:

DARIA SĘDZIK - Finalistka Małopolskiego Konkursu Biologicznego

EMILIA KUCHARCZYK - Finalistka Małopolskiego Konkursu Języka Polskiego

DOMINIKA ZAPAŁA - Finalistka X

Ogólnopolskiego Konkursu Ekologicznego

BARTOSZ OPACH - Finalista X Ogólnopolskiego Konkursu Ekologicznego

Za szczególne wyniki w sporcie zdobyte w 2019 roku nagrody otrzymali:

BEATA LEŚNIK z Kłodnego - dyscyplina sportowa:

Kick-Boxing Full -Contect

MAREK KRÓL ze Starej Wsi - dyscyplina sportowa: Pływanie

BARTOSZ SUŁKOWSKI i KAROL SUŁKOWSKI

z Koszar - dyscyplina sportowa : Tenis Stołowy.


Wójt Gminy Limanowa Jan Skrzekut przedłużył powierzenia stanowiska na okres od 1 września 2020 r. do 31 sierpnia 2021 r. dyrektorom następujących szkół gminnych: Dyrektor SP w Kaninie Halinie Śmierciak, Dyrektor SP w Młynnem Bożenie Golonce, Dyrektor SP w Pasierbcu Rozalii Kuchcie, Dyrektor SP nr 2 w Siekierczynie Józefie Setlak, Dyrektorowi SP w Kłodnem Romanowi Ciesielczykowi, Dyrektorowi SP nr 2 w Męcinie Bogdanowi Woźniakowi, Dyrektorowi SP w Wysokiem Bogdanowi Kożuchowi, życząc im sukcesów w kierowaniu placówkami oraz satysfakcji i zadowolenia z pracy z gronem pedagogicznym, dziećmi i młodzieżą.

## STYPENDIA SOCJALNE DLA UCZNIÓW



679.660,00 zł trafiło w 2020 roku do uczniów z gminy Limanowa w ramach wypłaconych stypendiów socjalnych. Świadczeniem, które wypłacane było w dwóch pulach wiosennej oraz jesiennej objętych zostało 1103 uczniów.

**BEZPŁATNY  
SYSTEM  
POWIADAMIANIA  
SMS**



NAJWAŻNIEJSZE INFORMACJE DLA  
MIESZKAŃCÓW

PRZYPOMNIENIE  
O WYWOZIE  
ODPADÓW KOMUNALNYCH

**ZAREJESTRUJ LUB PRZEŚLIJ NUMER**

www.gminalimanowa.pl  
promocjaegminalimanowa.pl  
lub Facebook /@GminalImanowa-blizejCiebie

**KASA  
URZĘDU GMINY  
CZYNNA  
OD 8.00 DO 15.00**

**PONIEDZIAŁEK  
ŚRODA  
PIĄTEK**

Przerwa od 11:00-11:15



**ZALECANA  
PŁATNOŚĆ  
BEZGOTÓWKOWA**



**Urząd Gminy Limanowa**



**NUMERY KONT BANKOWYCH**

**40 8804 0000 0000 0000 0723 0053**  
Bank Spółdzielczy w Limanowej

**21 8804 0000 0070 0000 0723 0193**  
Bank Spółdzielczy w Limanowej

OPLATY SKARBOWE (m.in. zaświadczenia,  
odpisy, decyzje)  
PODATEK, WODA, ŚCIEKI

ODPADY KOMUNALNE (ŚMIECI)



**ZGŁOŚ CHĘĆ WYWOZU ODPADÓW  
WIELKOGABARYTOWYCH  
TYDZIEŃ PRZED ODBIOREM**

**2021 r.**

**5 maj  
6 październik**

Lipowe, Sowliny

**6 maj  
7 październik**

Bałażówka, Kisielówka, Koszary,  
Łososina Górna, Makowica, Młynne, Nowe Rybie,  
Pasierbiec, Rupniów, Stare Rybie, Walowa Góra

**12 maj  
13 październik**

Kłodne, Męcina, Mordarka,  
Pisarzowa

**13 maj  
14 październik**

Kanina, Siekierczyna I i II,  
Stara Wieś I i II, Wysokie





## OBOWIĄZKOWA SEGREGACJA, NOWE DEKLARACJE

### - ZASADY GOSPODAROWANIA ODPADAMI KOMUNALNYMI

#### Segregacja to Twój obowiązek nie wybór!

Od stycznia 2021 wszyscy mieszkańcy gminy Limanowa – bez wyjątku – są zobowiązani segregować śmieci. To następstwo zmiany przepisów ustawy o utrzymaniu czystości i porządku w gminach. Sankcją za unikanie segregacji, tym samym nieprzestrzeganie ustawy, będzie naliczenie 2-krotnie wyższej stawki za odpady.

Mając na względzie konieczność wdrożenia nowego systemu gospodarowania odpadami komunalnymi, 10 grudnia 2020 roku Rada Gminy Limanowa przyjęła pakiet uchwał regulujących obszar gospodarki odpadami komunalnymi na terenie gminy Limanowa.

**Wdrożenie w życie nowych przepisów lokalnych związane jest głównie z obowiązkiem selektywnego sposobu zbierania odpadów komunalnych, czyli obecnie każda osoba powinna segregować wytworzone odpady komunalne – nie ma możliwości niesegregowania odpadów! To efekt znowelizowanej ustawy o utrzymaniu czystości i porządku w gminach, w ramach której selektywne zbieranie odpadów komunalnych to już nie wybór, a konieczność.**

W związku ze zmianą systemu gospodarowania odpadami komunalnymi, **mieszkańcy zobowiązani są do złożenia w Urzędzie Gminy Limanowa nowych deklaracji** uwzględniających realizację tego obowiązku.

Aktualne druki deklaracji śmieciowych można pobrać z następujących miejsc:

- ze strony internetowej [www.gminalimanowa.pl](http://www.gminalimanowa.pl) (kafelki odbiór odpadów)
- w Urzędzie Gminy Limanowa
- u sołtysa danego sołectwa.

Niestety, ze względu na stale rosnącą ilość wytwarzanych odpadów komunalnych oraz corocznie wzrastającą cenę z tytułu odbioru i zagospodarowania odpadów przez firmę

zewnętrzną, powstała konieczność zwiększenia stawek opłat śmieciowych.

Należy pamiętać, iż zgodnie z założeniami ustawy o utrzymaniu czystości i porządku w gminach koszty funkcjonowania przedmiotowego systemu winny być pokrywane z pobranych opłat za gospodarowanie odpadami komunalnymi. Dlatego zmianą stawek opłaty za gospodarowanie odpadami komunalnymi podyktowana jest koniecznością zapewnienia prawidłowego funkcjonowania systemu gospodarowania odpadami komunalnymi.

**Od stycznia 2021 r. obowiązywać będzie jedna stawka dla właścicieli nieruchomości zamieszkałych, którzy segregują odpady komunalne: 16,50 zł od jednego mieszkańca / miesięcznie.**

Za nieprzestrzeganie zasad segregacji będzie naliczana dwukrotność obowiązującej opłaty od każdej zadeklarowanej osoby.

#### ULGA ZA KOMPOSTOWNIK

Od nowego 2021 roku można także skorzystać z ulgi z tytułu kompostowania bioodpadów stanowiących odpady komunalne we własnych kompostownikach przydomowych.

Aby skorzystać ze zwolnienia należy w nowej deklaracji o wysokości opłaty za gospodarowanie odpadami komunalnymi poprzez zaznaczenie odpowiedniej rubryki stanowiącej oświadczenie o posiadaniu kompostownika przydomowego i kompostowania w nim bioodpadów stanowiących odpady komunalne.

Wysokość zwolnienia z opłaty wynosi 0,50 zł od jednego mieszkańca / miesięcznie. W przypadku korzystania z ww. ulgi, mieszkańcy nie mogą wystawiać odpadów bio w pojemnikach przed posesję, ponadto, odpady te nie mogą znaleźć się w pojemniku na odpady zmieszane.



# HARMONOGRAM ODBIORU ODPADÓW W 2021 ROKU



GMINA LIMANOWA

Miejscowości	Dni w miesiącu												
		Styczeń	Luty	Marzec	Kwiecień	Maj	Czerwiec	Lipiec	Sierpień	Wrzesień	Październik	Listopad	Grudzień
Mordarka, Pisarzowa Męcina, Kłodne	druga i czwarta <b>ŚRODA</b>	13 27	10 24	10 24	14 28	12 26	9 23	14 28	11 25	8 22	13 27	10 24	8 22
		14 28	11 25	11 25	8 22	13 27	10 24	8 22	12 26	9 23	14 28	12 25	9 23
Siekierczyna I i II, Stara Wieś I i II, Kanina, Wysokie	drugi i czwarty <b>CZWARTEK</b>	14 28	11 25	11 25	8 22	13 27	10 24	8 22	12 26	9 23	14 28	12 25	9 23
		5 20	3 17	3 17	7 21	5 19	2 16	7 21	4 18	1 15	6 20	3 17	1 15
Łososina Górna, Młynne, Bałazówka, Kisielówka, Makowica, Pasiebiec, Walowa Góra, Koszary, Rupniów, Nowe Rybie, Stare Rybie	pierwsza i trzecia <b>ŚRODA</b>	5 20	3 17	3 17	7 21	5 19	2 16	7 21	4 18	1 15	6 20	3 17	1 15
	pierwszy i trzeci <b>CZWARTEK</b>	7 21	4 18	4 18	1 15	6 20	4 17	1 15	5 19	2 16	7 21	4 18	2 16

Zmiany terminów spowodowane obowiązującymi świętami:

- 6 stycznia (pierwsza środa stycznia) na **5 stycznia** (wtorek)
- 3 czerwca (pierwszy czwartek czerwca) na **4 czerwca** (piątek)
- 11 listopada (drugi czwartek listopada) na **12 listopada** (piątek)



Odbiór odpadów wielkogabarytowych odbywać się będzie 2 razy w roku:  
w maju i październiku, równolegle do pierwszych terminów wywozu zwykłych śmieci.

Uwaga - wielkogabaryty należy zwozić przed odbiorem należy zgłosić  
do Wydziału Gospodarki Komunalnej  
nr tel.: 18 337 22 52 wew. 124 lub 144.

Worki **CZARNE** (odpady niesegregowane) **ŻÓLTE** (plastik+metal) i **BRAŹOWE** (bioodpady)  
będą odbierane w **KĄŻDYM TERMINIE**.

Worki **ZIELONE** (szkło) i **NIEBIESKIE** (papier) - oznaczenie w tabeli : będą odbierane w **DRUGIM TERMINIE MIESIĄCA**.

W przypadku wykorzystania kodów kreskowych - dodatkowe kody na śmieci segregowane  
i pozostałe po segregacji (tzw. odpady zmieszane-niesegregowane) można odebrać  
bez dodatkowych opłat w pok. nr 25 Urzędu Gminy Limanowa.

Informacje dotyczące gospodarki odpadami komunalnymi uzyskać można  
pod nr tel.: 18 263 00 24 lub 18 263 00 44 w Wydziale Gospodarki Komunalnej,  
Mieszkaninowej i Komunikacji Urzędu Gminy Limanowa pok. nr 25.