



WIADOMOŚCI GMINNE

Wydanie Jubileuszowe

nr 113 wrzesień 2022

30
lat

SAMORZĄDU
GMINY
LIMANOWA



PIĘKNEM MALOWANA GMINA LIMANOWA



Pisarzowa



Moja Mała Ojczyzna



Młynne



Urząd Gminy Limanowa



Pasierbiec



Męcina



Sowliny



Kłodne



Siekierzyna

SPIS TREŚCI



STR. 2 SŁOWO OD WÓJTA



STR. 5 HISTORIA



STR. 22 GOSPODARKA KOMUNALNA



STR. 16 DZIAŁALNOŚĆ INWESTYCYJNA



STR. 12 GMINNA SAMORZĄDNOŚĆ



STR. 24 OŚWIATA



STR. 26 POMOC SPOŁECZNA



STR. 28 BEZPIECZEŃSTWO



STR. 38 TURYSTYKA



STR. 36 SPORT



STR. 30 KULTURA



WYDAWCA
Urząd Gminy Limanowa
ul. M. B.Bolesnej 18B
34-600 Limanowa

tel. + 48 18 337 22 52
fax. + 48/18 337 13 37

www.gminalimanowa.pl
e-mail: sekretariat@gminalimanowa.pl
[facebook.com/GminaLimanowa](https://www.facebook.com/GminaLimanowa)

fot. Archiwum Urzędu Gminy, Michał Kosiński

ISBN 2084-6940



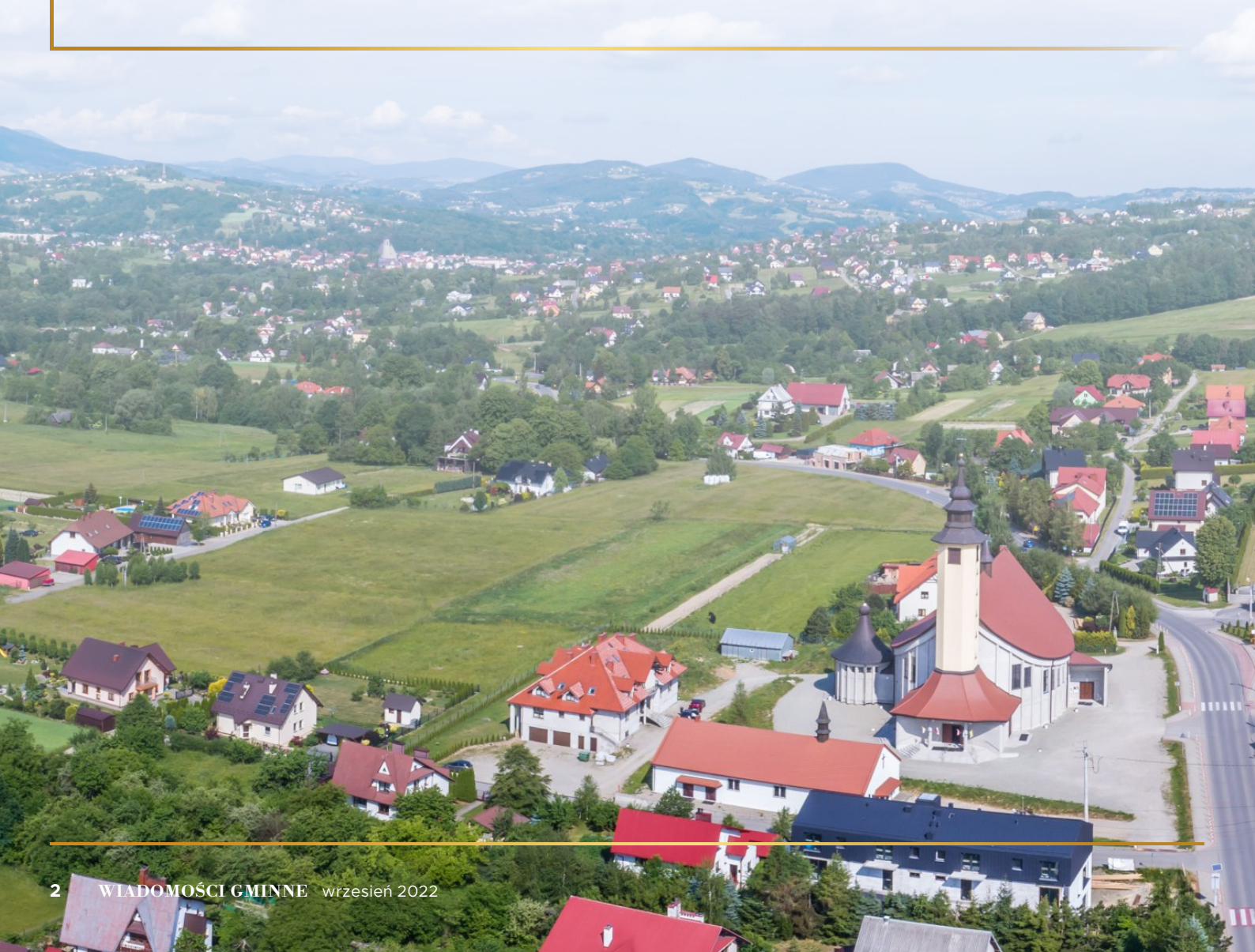
Szanowni Państwo,

30. rocznica utworzenia Samorządu Gminy Limanowa jest świętem i ważnym wydarzeniem dla całej społeczności lokalnej.

Jubileusz Samorządu Gminnego skłania do spojrzenia wstecz, ale także do śmiałego wyjścia w przyszłość, która pojawia się na horyzoncie.

Przez trzy dekady Gmina inwestowała w rozwój infrastruktury. W pierwszym okresie poważnym wyzwaniem była telefonizacja, później kanalizacja, z równoczesnym rozwojem edukacji, obiektów kultury czy oczyszczalni ścieków.

Zdajemy sobie sprawę, że równie ważne jest inwestowanie w infrastrukturę drogową, kanalizacyjną czy edukacyjną, jak i w więzi międzyludzkie. Dopiero te dwa elementy tworzą spójną lokalną przestrzeń, w której naprawdę chcemy żyć.





Kiedy spojrzymy na to wszystko, co dokonało się w naszej Gminie w okresie minionych 30 lat, musimy mieć świadomość tego, że za każdym działaniem, zrealizowaną inwestycją, sukcesem Samorządu kryją się ludzie, którzy w służbie na rzecz naszej wspólnoty lokalnej poświęcili nierzadko cały swój umysł i serce, potencjał i wiedzę, doświadczenie i czas.

Chcę za to szczerze i serdecznie podziękować, wszystkim: działaczom samorządowym, radnym, sołtysom, pracownikom, gminnym służbom, przedsiębiorcom oraz aktywistom społecznym i stowarzyszeniom.

Dziękuję wszystkim Mieszkańcom naszej Gminy: za ciężką pracę; za przywiązanie i zaangażowanie w sprawę naszej małej ojczyzny; za aktywność, uśmiech i optymizm.

30 lat gminnej limanowskiej samorządności udowodniło, że intensywna i ciężka praca pozwala, aby krok po kroku równać się do najlepszych.

Wiele jeszcze przed nami, ale miejsce w którym teraz jesteśmy jednoznacznie pokazuje, że absolutnie warto było wkroczyć na samodzielną drogę dojrzałej samorządności.

Jan Skrzekut

Wójt Gminy Limanowa



Drodzy Mieszkańcy Gminy Limanowa,

Gmina Limanowa, która świętuje w tym roku 30-lecie istnienia, łączy w sobie piękno krajobrazu, bogactwo historii oraz wspólnotę ludzi aktywnych, podejmujących śmiało wyzwania dla realizacji szeroko rozumianego rozwoju lokalnego i dobra wspólnego.

Patrząc wstecz, wspominam jak od praktycznych podstaw uczyliśmy się tego, że Gmina może być samodzielna pod względem finansowym, że ma budżet, zadania i obowiązki, że posiada majątek własny oraz kapitał w postaci pracowników samorządowych.

Przeprowadzone na przestrzeni lat przedsięwzięcia jasno wskazują, że mając kompetencje do stanowienia we własnych sprawach i we współpracy z samorządami ościennymi oraz wyższego szczebla, można było dobrze planować i skutecznie zrealizować wiele inwestycji służących i poprawiających komfort życia naszej lokalnej społeczności.

Gmina stała się atrakcyjna pod względem turystycznym, mieszkaniowym i biznesowym. Zastosowano wiele innowacyjnych rozwiązań i usług, które mają znaczący wpływ na codzienne życie Mieszkańców. To wszystko było możliwe dzięki wzajemnej współpracy samorządowców, dzięki wyteżonej pracy, kreatywności, przedsiębiorczości i konsekwencji w realizacji wyznaczanych sobie celów.

W tą atmosferę wpisuje się również działalność kolejnych władz samorządowych, które wsluchując się w oczekiwania i potrzeby Mieszkańców, znajdowały satysfakcjonujące rozwiązania budujące zaufanie i dobre relacje.

W imieniu radnych Rady Gminy Limanowa życzę, by nasza Gmina wciąż rozwijała się jako miejsce szczególne - w pełni wykorzystujące swoje bogate walory, dynamicznie rozwijające się i bliskie sercu wszystkim, którzy tu mieszkają i stąd się wywodzą.

Stanisław Młyński

Przewodniczący Rady Gminy Limanowa

Rada Gminy Limanowa VIII kadencji (2018-2023)





KALENDARIUM HISTORYCZNE GMINY LIMANOWA

- do 1772 r.** ● Obszar obecnej Gminy Limanowa należał do I Rzeczypospolitej. Po I rozbiore Polski został włączony w skład państwa austriackiego przynależąc do Galicji.
- 1866 r.** ● W Galicji zaczęła obowiązywać ustawa gminna. Na obszarze współczesnej Gminy Limanowa, w ramach Powiatu Limanowskiego, funkcjonowało 17 gmin wiejskich.
- 1918 r.** ● Polska odzyskała niepodległość.
- 1920 r.** ● Dawną prowincję austriacką Galicję podzielono na województwa, w tym krakowskie z Powiatem Limanowskim. W dalszym ciągu na obszarze obecnej Gminy Limanowa, w ramach Powiatu Limanowskiego, funkcjonowały gminy wiejskie według podziału z 1866 r.
- 1934 r.** ● Powołano Gminę Limanowa w ramach Powiatu Limanowskiego na mocy ustawy gminnej „O częściowej zmianie ustroju samorządu terytorialnego” z 23 marca 1933 r.
- 1950 r.** ● Zlikwidowano samorząd Gminy, na mocy ustawy „O terenowych organach jednolitej władzy państwowej” z 20 marca 1950 r.
- 1954 r.** ● Wprowadzono nowy ustrój gromadzki. Na terenie obecnej Gminy Limanowa, w latach 1954-1972, funkcjonowało 10 gromad: Rybie Nowe, Rupniów, Limanowa, Młynne, Mordarka, Stara Wieś, Pisarzowa, Siekierzyna, Męcina, Wysokie.
- 1973 r.** ● Na mocy nowej reformy administracyjnej powołano Gminę Limanowa, w skład której weszło 10 sołectw: Kanina, Kłodne, Lipowe, Męcina, Mordarka, Pisarzowa, Siekierzyna, Stara Wieś, Wysokie.
- 1976 r.** ● Do Gminy Limanowa przyłączono funkcjonującą oddzielnie Gminę Łososina Górna z sołectwami: Bałażówka, Kisielówka, Koszary, Łososina Górna, Makowica, Młynne, Nowe Rybie, Pasierbiec, Rupniów, Sowliny, Stare Rybie, Wałowa Góra.
- 1990 r.** ● Odrodzenie samorządu terytorialnego w Polsce i pierwsze wolne wybory samorządowe. Utworzono jednostkę samorządu terytorialnego: Miasto i Gminę Limanowa.
- 1992 r.** ● W miejsce jednostki samorządu terytorialnego Miasta - Gminy Limanowa, na mocy rozporządzenia Prezesa Rady Ministrów Jana Krzysztofa Bieleckiego z dnia 26 września 1991 r., jako dwa odrębne samorzady powstały: Miasto Limanowa i Gmina Limanowa.

Od 1992 r. Gmina Limanowa funkcjonuje jako samodzielny samorząd z kodem terytorialnym 1207072 i siedzibą w Limanowej przy ulicy Matki Boskiej Bolesnej. W skład Gminy wchodzi następujące miejscowości: Bałażówka, Kanina, Kisielówka, Kłodne, Koszary, Lipowe, Łososina Górna, Makowica, Męcina, Młynne, Mordarka, Nowe Rybie, Pasierbiec, Pisarzowa, Rupniów, Siekierzyna, Sowliny, Stare Rybie, Stara Wieś, Wałowa Góra, Wysokie.

ODRODZENIE SAMORZĄDU TERYTORIALNEGO W POLSCE

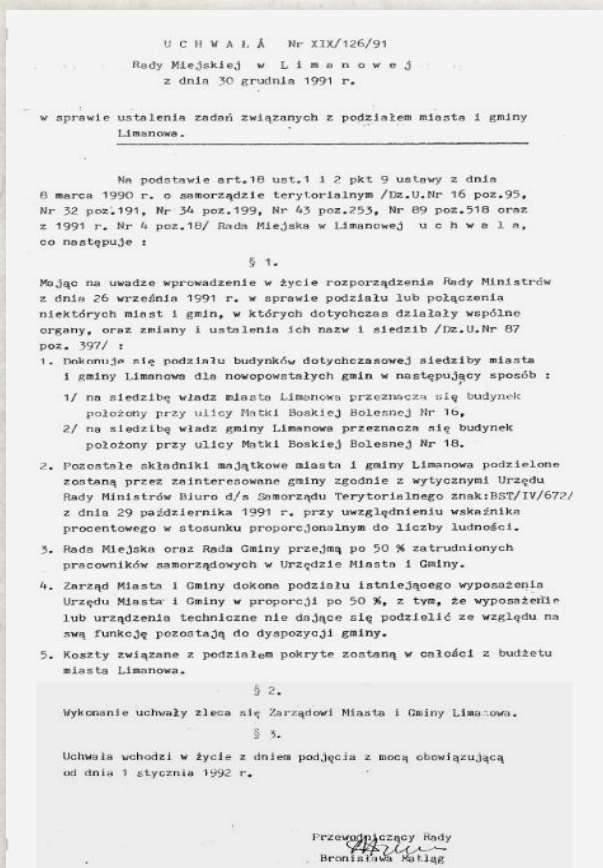
W 1990 roku doszło do odrodzenia samorządu terytorialnego w Polsce. Było to możliwe dzięki uchwaleniu przez sejm kontraktowy 8 marca 1990 r. ustawy o samorządzie gminnym. Przywrócono wtedy rady miast i gmin oraz urząd burmistrza i wójta. 27 maja 1990 r. odbyły się pierwsze wolne wybory samorządowe. Były to pierwsze w pełni demokratyczne wybory do samorządu terytorialnego w III RP, wybierano wtedy skład 2383 rad gmin, na terenie całego kraju.

W okres III Rzeczypospolitej Limanowa weszła jako jednostka „miasto – gmina”. Pierwsza Rada Miasta Limanowej musiała uporać się z wieloma zadaniami i trudnościami jakie wiązały się z przejściem od komunizmu do demokracji.



Pracownicy Urzędu Miasta i Gminy Limanowa – 1990 r.

Siedzą od lewej: Bronisław Dutka, Bronisława Matłąg, Rudolf Zaczyński. Stoją od lewej: Stanisław Strug, Anna Dudzik, Andrzej Pasek, Maria Gryś, Stanisław Odziomek, Ewa Król, Helena Gawron, Maria Smoleń, Stanisław Pawlak. W trzecim rzędzie od lewej: Antoni Piegza, Stanisław Mróz.



Uchwała z 1991 r. o podziale Miasta i Gminy Limanowa

ROZDZIAŁ MIASTA I GMINY – 1992 r.

1 stycznia 1992 r.

W miejsce jednostki samorządu terytorialnego Miasta – Gminy Limanowa, na mocy rozporządzenia Prezesa Rady Ministrów Jana Krzysztofa Bieleckiego z dnia 26 września 1991 r., jako dwa odrębne samorzady powstały: Miasto Limanowa i Gmina Limanowa.

W lutym 1992 r. przeprowadzono wybory uzupełniające do obu Rad. Na pierwszej Sesji Rady Gminy dokonano wyboru Przewodniczącego, którym został Józef Oleksy. Na Wójta Gminy Limanowa radni wybrali natomiast Bronisława Dutkę.

Wybrano również pięcioosobowy Zarząd Gminy. Bronisław Dutka pozostał na stanowisku do 2001 r., do czasu kiedy został wybrany posłem na Sejm RP.



26 lutego 1992 r.

Odbyła się I Sesja Rady Gminy Limanowa, na której dokonano wyboru Przewodniczącego Rady Gminy – został nim Józef Oleksy z Męciny. Wójtem Gminy wybrany został Bronisław Dutka z Pisarzowej, na Zastępcę Wójta Gminy powołano Władysława Pazdana.

Członkami Zarządu Gminy zostali wybrani: Danuta Bulanda, Czesław Kaim, Bronisława Matłąg, Józefa Setlak, Eugeniusz Wojak. Na Sekretarza Urzędu Gminy powołany został Stanisław Odziomek, a na Skarbnika Gminy – Ewa Król.



Pierwsza Sesja Rady Gminy Limanowa – luty 1992 r.

5 marca 1992 r.

Spisano tymczasowe porozumienie pomiędzy Zarządem Gminy a Zarządem Miasta w sprawie podziału pomieszczeń budynku Urzędu Miasta i Gminy przy ul. Matki Boskiej Bolesnej 18. Ustalono, że siedziba Urzędu Gminy będzie w skrzydle A, a Urzędu Miasta w skrzydle B.

Ustalono również, że rozliczenie finansowe budżetu miasta i gminy nastąpi na dzień 31 marca 1992 r., a samodzielność działalności finansową Zarządy rozpoczną od 1 kwietnia 1992 r.

11 marca 1992 r.

Odbyła się II Sesja Rady Gminy na której uchwalono Statut Gminy oraz Regulamin Organizacyjny Urzędu Gminy.

31 marca 1992 r.

Rada Gminy podjęła uchwałę o przejęciu w gestię samorządu szkół podstawowych z terenu Gminy od stycznia 1993 r.

13 sierpnia 1992 r.

Spisano porozumienie pomiędzy Samorządem Gminy a Samorządem Miasta, na mocy którego ustalono, że część A budynku Urzędu Gminy wraz z terenem oraz działką położoną naprzeciw Urzędu Gminy przekazane zostaną na własność Gminy Limanowa.

Gmina Limanowa stała się właścicielem mienia ruchomego i nieruchomości na terenie Gminy, a Miasto na terenie miasta.

24 sierpnia 1992 r.

Rada Gminy zaakceptowała zawarte z Miastem porozumienie o utworzeniu Gminnego Ośrodka Pomocy Społecznej.

19 kwietnia 1993 r.

Utworzono Bibliotekę Gminną w Limanowej z siedzibą w Starej Wsi.



Front budynku Urzędu Gminy Limanowa

Podsumowując 30 lat Gminnego Samorządu. Pierwszym Wójtem był Bronisław Dutka, do roku 2001, kiedy został wybrany posłem na Sejm RP. Kolejnym wójtem Gminy Limanowa był Władysław Pazdan. Stanowisko to piastował w latach 2001 - 2018. W 2018 roku Wójtem Gminy, wybranym w bezpośrednich wyborach samorządowych został Jan Skrzekut, który pełni tę funkcję do dziś.

W przeciągu 30 lat w Samorządzie Gminy pracowało pięciu wicewójtów (Władysław Pazdan, Jacenty Musiał, Franciszek Bieda, Marian Mąka, Wojciech Pazdan), dwóch przewodniczących Rady Gminy (Józef Oleksy i Stanisław Młyński) oraz dwóch sekretarzy (Stanisław Odziomek i Marek Ziaja) i dwóch skarbników (Ewa Król i Marcin Matras).



Zarząd Gminy Limanowa - 1993 r.

Siedzą od lewej: Józefa Setlak, Bronisława Matlag, Danuta Bulanda.
Stoją od lewej: Bronisław Dutka, Józef Oleksy, Ewa Król, Czesław Kaim,
Stanisław Odziomek. W drugim rzędzie stoi Eugeniusz Wojak.

Reorganizacja administracji publicznej uznawana jest za jedną z najważniejszych i najbardziej udanych reform III Rzeczypospolitej, a polski samorząd okazał się po latach sukcesem polskiego społeczeństwa. I tak też jest w przypadku Samorządu Gminy Limanowa.

Piękna historia limanowskiej wspólnoty nie byłaby możliwa bez współpracy i dobrej woli, zaangażowania oraz doświadczenia mieszkańców regionu. 30 lat funkcjonowania Samorządu to osiem kadencji Rady Gminy. Osiem kadencji współpracy i troski o rozwój i dobro Gminy. To inicjatywy, to setki spotkań. To rozmowy/ustalenia / porozumienia - a w konsekwencji: działania / przedsięwzięcia / zrealizowane projekty czy inwestycje.



SIEDZIBA URZĘDU GMINY

MA 118 LAT

Siedziba Urzędu Gminy mieści się w 118-letnim budynku przy ul. Matki Boskiej Bolesnej 18. W 1895 r. Maria Śmiałowska, zasobna żona limanowskiego działacza politycznego Stanisława Śmiałowskiego, kupiła w Limanowej dużą parcelę nieopodal Rynku, przy dzisiejszej ulicy Matki Boskiej Bolesnej.

W 1904 r. Stanisław Śmiałowski z posagu żony, a po części na kredyt wybudował na tej parceli dużą piętrową kamienicę. Kosztowną w utrzymaniu i obciążoną kredytami kamienicę wynajął w 1906 r. (na 10 lat) Skarbowi Państwa, z przeznaczeniem na siedzibę Starostwa Powiatowego w Limanowej. Ponieważ Śmiałowski został bankrutem, wydając swoje pieniądze na rozwój kariery politycznej, w 1910 r. postanowił sprzedać kamienicę wraz z wielką parcelą o pow. 4440m². Kontrakt sprzedaży budynku ostatecznie zawarto w marcu 1914 r.

Nieruchomość została wpisana na rzecz Skarbu Państwa. Za czasów PRL-u, II RP oraz zaborów, była siedzibą Starostwa Powiatowego. Później Urzędu Miasta i Gminy, a od 1992 r. po dziś dzień: Urzędu Gminy Limanowa. Obecnie Urząd funkcjonuje w dwóch budynkach: A i B, w których mieszczą się poszczególne Wydziały oraz jednostki organizacyjne Gminy tj.: Gminny Ośrodek Pomocy Społecznej i Gminny Zespół Obsługi Szkół.

Źródło:

Sylwester Rękas, Gazeta Krakowska

"Urzędnik państwowy, którego do bankructwa doprowadziła polityka"

Gazeta Krakowska ("Tygodnik Limanowski", 09.06.2017 r.)





Bronisław Dutka

Burmistrz Miasta i Gminy Limanowa w latach 1990-1992

Wójt Gminy Limanowa w latach 1992-2001

Podział Miasta i Gminy był korzystny tylko dla Gminy, a co ciekawe inicjatorami podziału była grupa radnych z miasta, z Komitetu Obywatelskiego.

Po podziale powstała Gmina Limanowa, a ja zostałem wybrany Wójtem. Było co robić, mieliśmy około 3 km dróg asfaltowych i niewiele utwardzonych, pozostałe drogi nadawały się do jazdy furmanką, bo ciągnikiem już było trudno. Szkoły były ogrzewane najczęściej piecami kafłowymi, a toalety były poza budynkami w formie latryn. Ale mieliśmy zapał, niezłe środki finansowe, do tego dużo środków pozyskiwaliśmy z zewnątrz. A co najważniejsze mieliśmy wspaniałe Społeczeństwo Gminy, zawsze chętne do działania, aktywnych radnych, sołtysów, przewodniczących Komitetów Społecznych, OSP, KGW itd. Był to najwspanialszy okres w moim życiu, spotkałem wielu aktywnych i mądrych ludzi, chętnych do działania, i do dziś spotykamy się z sympatią.

Gmina była jednością w działaniu, chociaż poglądami politycznymi często się różniliśmy. W 2001 roku kiedy powtórnie zostałem wybrany posłem, (nie można już było łączyć funkcji wójta i posła), w Gminie wszystkie szkoły miały centralne ogrzewanie, toalety na odpowiednim poziomie wewnątrz budynków szkolnych. Ponad 70 km dróg asfaltowych i ponad 200 km dróg utwardzonych, stelefonizowaną Gminę połączoną światłowodami z cyfrowymi centralami na wsiach i wiele innych zrealizowanych działań.

Na kolejne lata działalności życzę Gminie takiej spoistości i wzajemnej życzliwości, jak w latach 1992-2001, dalszego rozwoju, obfitości środków i wielu przyjaciół w ich pozyskiwaniu, a naszym Mieszkańcom dostatku, zdrowia i wzajemnej sympatii na co dzień.



Władysław Pazdan

Zastępca Wójta Gminy Limanowa w latach 1992-2001

Wójt Gminy Limanowa w latach 2001-2018

Jesteśmy tylko dwa lata młodszy od transformacji ustrojowej naszego kraju. Powstanie samorządu I szczebla uznaje się, i słusznie, za największy sukces naszego kraju.

Tworząc Gminę Limanowa od podstaw przeżyliśmy ciemięgę, łącznie z organizacją Urzędu. Przeżyliśmy inflację i wymianę złotówki. Przeżyliśmy przejście oświaty: szkół podstawowych i przedszkoli, dalej: tworzenie i likwidację gimnazjów. Rozwijając gospodarczo naszą Gminę korzystaliśmy ze środków przedakcesyjnych, a po wejściu do Unii Europejskiej korzystaliśmy ze środków unijnych. I tak trwa do dziś. Ale praca samorządowa to gra zespołowa, to dorobek wielu ludzi: radnych, sołtysów, nauczycieli i dyrektorów szkół, pracowników samorządowych, gospodarczych, gospodyń wiejskich, spółek wodnych oraz wszystkich Mieszkańców. Pamiętamy o tych, których nie ma wśród nas, których odeszli i współtworzyli naszą Gminę.

Gmina Limanowa w ciągu 30 lat dorobiła się dobrej marki, dobrej pozycji i prestiżu, o czym świadczy wiele osiągnięć. Dbajmy o to, by było tak dalej.



Jan Skrzekut

Radny Rady Gminy Limanowa w latach 1998-2010

Wójt Gminy Limanowa od 2018 - do teraz

Po przywróceniu w Polsce samorządu terytorialnego, obywatele - poprzez demokratycznie wybieranych radnych - odzyskali możliwość decydowania o najbardziej istotnych sprawach swoich miast i gmin. Wcześniej jako radny Gminy Limanowa, a teraz jako Wójt wiem, że to pojęcie o wiele szersze niż tylko administracja: to wspólnota ludzi na określonym obszarze oraz niezwykła reguła życia społecznego polegająca na zaangażowaniu, pracy i lokalnej aktywności.

Przez kolejne lata samorząd terytorialny zyskał na znaczeniu, poszerzył swoje kompetencje oraz możliwości. Ludzie sami decydują o rozwoju swoich "Małych Ojczyzn", co jest ogromnym sukcesem samorządności. Dziękuję wszystkim Mieszkańcom Gminy Limanowa, za pracę, zaangażowanie, aktywność, uśmiech, optymizm i za wszystko inne, czego nie wymieniłem, a co robicie dla naszego regionu. Dziękuję za ogromny wkład w rozwój samorządu, za owocną pracę i ciekawe pomysły. Wasz profesjonalizm, rzetelność i zaangażowanie przyczynia się do lokalnego rozwoju z korzyścią dla całej Naszej Gminy.



WÓJTOWIE



Bronisław Dutka
(1990 - 2001)

RADNI RADY GMINY

KADENCJA I (1990 - 1994)

Bronisław Bieda (Stara Wieś),
Danuta Bulanda (Mordarka),
Bronisław Dutka (Pisarzowa),
Jan Hutek (Siekierczyna),
Władysław Józkowicz (Stare Rybie),
Czesław Kaim (Rupniów),
Józef Kosiarski (Koszary),
Maria Krajewska (Walowa Góra),
Bronisława Matłag (Młynne),
Józef Oleksy (Męcina),
Jan Pławceki (Pasierbiec),
Wacław Pulit (Kłodne),
Józefa Setlak (Siekierczyna),
Kazimierz Świerczek (Kanina),
Józef Tokarczyk (Mordarka),
Aleksander Tomaszek (Stara Wieś),
Protazy Tała (Pisarzowa),
Bronisław Smoleń
/zmarł w dniu 4 marca 1992 r.,
w jego miejsce Maria Lupa/ (Męcina).

Wybory uzupełniające 1992 r.

Franciszek Bieda (Sowliny),
Kazimierz Grabiasz (Młynne),
Stefan Hutek (Stara Wieś),
Barbara Kulig (Nowe Rybie),
Grzegorz Raczek (Pisarzowa),
Józef Szewczyk (Mordarka),
Stanisław Wilczek (Kisielówka),
Eugeniusz Wojak (Stara Wieś),
Bogdan Woźniak (Męcina),
Stanisław Wójcik (Kłodne)

KADENCJA II (1994 - 1998)

Przewodniczący Rady Gminy
Józef Oleksy

Franciszek Bieda (Sowliny),
Władysław Bieda (Stara Wieś),
Danuta Bulanda (Mordarka),
Bronisław Dutka (Pisarzowa),
Jarosław Dutka (Kłodne),
Janusz Golonka (Koszary),
Jan Hutek (Siekierczyna),
Stanisław Kita (Rupniów),
Barbara Kulig (Nowe Rybie),
Maria Lupa (Męcina),
Jan Mamak (Mordarka),
Bronisława Matłag (Młynne),
Władysław Michura (Młynne),
Jan Ociepka (Lipowe),
Józef Oleksy (Męcina),
Waldemar Olszyński (Pasierbiec),
Kazimierz Piechnik (Rupniów),
Monika Pytel (Łososina Góra),
Grzegorz Raczek (Pisarzowa),
Józefa Setlak (Siekierczyna),
Bronisław Smoleń (Męcina),
Bolesław Sułkowski (Wysokie),
Józef Szewczyk (Mordarka),
Kazimierz Świerczek (Kanina),
Protazy Tała (Pisarzowa),
Aleksander Tomaszek (Stara Wieś),
Eugeniusz Wojak (Stara Wieś),
Bogdan Woźniak (Męcina)

KADENCJA III (1998 - 2002)

Przewodniczący Rady Gminy
Józef Oleksy

Franciszek Bieda (Sowliny),
Adam Czamara (Makowica),
Bronisław Dutka (Pisarzowa),
/w jego miejsce od października 2001 r.
Roman Dutka/ (Mordarka),
Jarosław Dutka (Kłodne),
Jan Hutek (Siekierczyna),
Stefan Hutek (Stara Wieś),
Wiesław Janczyk (Męcina),
Czesław Jańczy (Lipowe),
Szymon Jasica (Siekierczyna),
Władysław Józkowicz (Stare Rybie),
Józef Kęder (Młynne),
Stanisław Kita (Rupniów),
Barbara Koldras (Mordarka),
Maria Krajewska (Walowa Góra)
/zmarła w styczniu 2000 r.,
w jej miejsce Józef Niedbach/ (Nowe Rybie),
Ryszard Król (Mordarka),
Barbara Kulig (Nowe Rybie),
Sebastian Lupa (Męcina),
Bronisława Matłag (Młynne),
Józef Oleksy (Męcina),
Jan Skrzekut (Sowliny),
Stanisław Smuda (Męcina),
Józef Szewczyk (Mordarka),
Walenty Szubryt (Mordarka),
Kazimierz Świerczek (Kanina),
Aleksander Tomaszek (Stara Wieś),
Wojciech Włodarczyk (Męcina),
Eugeniusz Wojak (Stara Wieś),
Władysław Wyżycki (Siekierczyna)

KADENCJA IV (2002 - 2006)

Przewodniczący Rady Gminy
Józef Oleksy

Jarosław Dutka (Kłodne),
Antoni Frączek (Pisarzowa),
Jan Hutek (Siekierczyna),
Stefan Hutek (Stara Wieś),
Czesław Jańczy (Lipowe),
Paweł Juszcak (Kisielówka),
Stanisław Kita (Rupniów),
Bronisław Krajewski (Walowa Góra),
Dariusz Lupa (Męcina),
Marek Lupa (Kłodne),
Bronisława Matłag (Młynne),
Józef Niedbach (Nowe Rybie),
Józef Oleksy (Męcina),
Stanisław Sajdak (Makowica),
Jan Skrzekut (Sowliny),
Józef Szewczyk (Mordarka),
Walenty Szubryt (Mordarka),
Protazy Tała (Pisarzowa),
Aleksander Tomaszek (Stara Wieś),
Wojciech Włodarczyk (Męcina),
Eugeniusz Wojak (Stara Wieś)



Władysław Pazdan
(2001 - 2018)



Jan Skrzekut
(2018 - do teraz)

RADNI RADY GMINY

KADENCJA V (2006 - 2010)

Przewodniczący Rady Gminy

Józef Oleksy

Franciszek Bieda (Sowliny)
/po wyborze na zastępcę wójta
radnym został Jan Hutek/ (Siekierczyna),
Antoni Frączek (Pisarzowa),
Jadwiga Hebda (Kanina),
Stefan Hutek (Stara Wieś),
Czesław Jańczy (Lipowe),
Paweł Juszcak (Kisielówka),
Stanisław Kita (Rupniów),
Tadeusz Kuchta (Makowica),
Dariusz Lupa (Męcina),
Marek Lupa (Kłodne),
Józef Mąka (Stara Wieś),
Ryszard Młynarczyk (Siekierczyna),
Stanisław Młyński (Nowe Rybie),
Józef Niedbach (Nowe Rybie),
Józef Oleksy (Męcina),
Stanisław Sajdak (Makowica),
Jan Skrzekut (Sowliny),
Walenty Szubryt (Mordarka),
Protazy Tała (Pisarzowa),
Wojciech Włodarczyk (Męcina),
Eugeniusz Wojak (Stara Wieś)

KADENCJA VI (2010 - 2014)

Przewodniczący Rady Gminy

Józef Oleksy

Marek Borucki (Siekierczyna),
Edward Bugański (Siekierczyna),
Antoni Frączek (Pisarzowa),
Stefan Hutek (Stara Wieś),
Czesław Jańczy (Lipowe),
Jerzy Jabłoński (Męcina),
Stanisław Kita (Rupniów),
Tadeusz Kuchta (Makowica),
Maria Kapera (Rupniów),
Zuzanna Kolawa (Koszary),
Bronisław Krajewski (Walowa Góra)
/zmarł w dniu 08.10.2013 r.,
w jego miejsce Mirosław Zamora/ (Młynne),
Dariusz Lupa (Męcina),
Marek Lupa (Kłodne),
Józef Mąka (Stara Wieś),
Stanisław Młyński (Nowe Rybie),
Andrzej Malinowski (Pisarzowa),
Józef Oleksy (Męcina),
Krzysztof Popardowski (Wysokie),
Walenty Szubryt (Mordarka),
Eugeniusz Wojak (Stara Wieś),
Józef Zoń (Stara Wieś)

KADENCJA VII (2014 - 2018)

Przewodniczący Rady Gminy

Stanisław Młyński

Marek Borucki (Siekierczyna),
Edward Bugański (Siekierczyna),
Antoni Frączek (Pisarzowa),
Jerzy Jabłoński (Męcina),
Jadwiga Hebda (Kanina)
/zmarła w dniu 11.09.2015 r.
w jej miejsce radnym został
Krzysztof Popardowski/ (Wysokie),
Marek Kapitan (Sowliny),
Stanisław Kita (Rupniów),
Zuzanna Kolawa (Koszary),
Krzysztof Lachor (Męcina),
Władysław Lachor (Kłodne),
Andrzej Malinowski (Pisarzowa),
Józef Mąka (Stara Wieś),
Marek Młynarczyk (Stara Wieś),
Stanisław Młyński (Nowe Rybie),
Bogusław Pazdur (Stara Wieś),
Marcin Radzięta (Pisarzowa),
Walenty Szubryt (Mordarka),
Jan Twaróg (Mordarka),
Leszek Twaróg (Młynne),
Józef Wąsowicz (Kisielówka),
Marian Zoń (Lipowe)

KADENCJA VIII (2018 - 2023)

Przewodniczący Rady Gminy

Stanisław Młyński

Marek Borucki (Siekierczyna),
Antoni Frączek (Pisarzowa),
Sylwester Hasior (Wysokie),
Jerzy Jabłoński (Męcina),
Stanisław Kita (Rupniów),
Zuzanna Kolawa (Koszary),
Cecylia Kocharczyk (Stara Wieś),
Zdzisław Kądziołka (Lipowe),
Marek Kapitan (Sowliny),
Władysław Lachor (Kłodne),
Daniel Łącki (Młynne),
Stanisław Młyński (Nowe Rybie),
Andrzej Malinowski (Pisarzowa),
Bogusław Pazdur (Stara Wieś),
Bogdan Pałka (Stara Wieś),
Adam Ryś (Mordarka),
Stanisław Sajdak (Makowica),
Walenty Szubryt (Mordarka),
Leszek Twaróg (Młynne),
Iwona Wojak-Ćwik (Stara Wieś),
Rafał Woźniak (Męcina)

SOŁECTWA

Gmina Limanowa to również jednostki pomocnicze – Sołectwa. Bez personalnego zaangażowania w rozwój swoich miejscowości i dobrą współpracę pomiędzy Wójtem, Radą i Sołtysami, niejednokrotnie nie dałoby się zrealizować wielu różnych zadań i przedsięwzięć gminnych. Sołectwa w poszczególnych kadencjach na przestrzeni 30 lat reprezentowali:

KADENCJA I (1990 - 1994)

Władysław Abram (Sowliny),
Edward Badyła (Pasierbiec),
Jan Hutek (Siekierczyna),
Edward Janiec (Stare Rybie),
Maria Kapera (Rupniów),
Stanisław Korabik (Pisarzowa),
Józef Lachor (Kłodne),
Bronisław Łącki (Koszary),
Stanisław Łyszczarz (Stara Wieś),
Jan Mamak (Stara Wieś),
Ryszard Młynarczyk (Siekierczyna),
Marian Natanek (Balażówka),
Jan Ociepka (Lipowe),
Józef Opach (Nowe Rybie),
Monika Pytel (Łososina Góra),
Henryk Rączkowski (Makowica),
Antoni Ryś (Walowa Góra),
Stanisław Smuda (Męcina),
Bolesław Sułkowski (Wysokie),
Józef Sułkowski (Kisielówka),
Walenty Szubryt (Mordarka),
Kazimierz Świerczek (Kanina),
Zygmunt Tatkowski (Mlynne)

KADENCJA II (1994 - 1998)

Władysław Abram (Sowliny),
Edward Badyła (Pasierbiec),
Stefania Dudek (Makowica),
Henryk Gąsiorek (Balażówka),
Kazimierz Grabiasz /zrezygnował - w jego
miejsce Zygmunt Tatkowski/ (Mlynne),
Jan Hutek (Siekierczyna),
Władysław Józkwicz (Stare Rybie),
Stanisław Kita (Rupniów),
Stanisław Lachor (Kłodne),
Bronisław Łącki (Koszary),
Stanisław Łyszczarz (Stara Wieś),
Jan Mamak (Stara Wieś),
Ryszard Młynarczyk (Siekierczyna),
Jan Ociepka (Lipowe),
Józef Opach (Nowe Rybie),
Monika Pytel (Łososina Góra),
Antoni Ryś (Walowa Góra),
Stanisław Smuda (Męcina),
Bolesław Sułkowski (Wysokie),
Józef Sułkowski (Kisielówka),
Walenty Szubryt (Mordarka),
Kazimierz Świerczek (Kanina),
Protazy Taą (Pisarzowa)

KADENCJA III (1998 - 2002)

Władysław Abram (Sowliny),
Edward Badyła (Pasierbiec),
Stanisław Biedroń (Siekierczyna),
Józef Cedzidło (Koszary),
Henryk Gąsiorek (Balażówka),
Tadeusz Golonka (Makowica),
Władysław Józkwicz (Stare Rybie),
Stanisław Kita (Rupniów),
Stanisław Lachor (Kłodne),
Stanisław Łyszczarz (Stara Wieś),
Jan Mamak (Stara Wieś),
Ryszard Młynarczyk (Siekierczyna),
Jan Ociepka (Lipowe),
Józef Opach (Nowe Rybie),
Krzysztof Popardowski (Wysokie),
Monika Pytel (Łososina Góra),
Stanisław Smuda (Męcina),
Szewczyk Edward (Walowa Góra),
Walenty Szubryt (Mordarka),
Kazimierz Świerczek (Kanina),
Zygmunt Tatkowski (Mlynne),
Protazy Taą (Pisarzowa),
Teresa Wilczek (Kisielówka)

KADENCJA IV (2002 - 2006)

Władysław Abram (Sowliny),
Edward Badyła (Pasierbiec),
Stanisław Biedroń (Siekierczyna),
Bulanda Mieczysław (Stara Wieś),
Józef Cedzidło (Koszary),
Henryk Gąsiorek (Balażówka),
Jan Górka (Stara Wieś),
Jadwiga Hebda (Kanina),
Władysław Józkwicz (Stare Rybie),
Stanisław Kita (Rupniów),
Tadeusz Kuchta (Makowica),
Stanisław Lachor (Kłodne),
Ryszard Młynarczyk (Siekierczyna),
Jan Ociepka (Lipowe),
Józef Opach (Nowe Rybie),
Krzysztof Popardowski (Wysokie),
Monika Pytel (Łososina Góra),
Stanisław Smuda (Męcina),
Edward Szewczyk (Walowa Góra),
Walenty Szubryt (Mordarka),
Zygmunt Tatkowski (Mlynne),
Protazy Taą (Pisarzowa),
Teresa Wilczek (Kisielówka)



KADENCJA V (2006 - 2010)

Edward Badyła (Pasierbiec),
Stanisław Biedroń (Siekierczyna),
Mieczysław Bulanda (Stara Wieś),
Józef Cedzidło /zmarł w dniu 22.10.2008 r.;
w jego miejsce została wybrana
Zuzanna Kolawa/ (Koszary),
Henryk Gąsiorek (Bałazówka),
Jan Górka (Stara Wieś),
Jadwiga Hebda (Kanina),
Marek Kapitan (Sowliny),
Jerzy Kruczek (Stare Rybie),
Stanisław Kita (Rupniów),
Tadeusz Kuchta (Makowica),
Stanisław Lachor /rezygnacja; w jego
miejsce Marian Świerczek/ (Kłodne),
Andrzej Malinowski (Pisarzowa),
Ryszard Młynarczyk (Siekierczyna),
Jan Myszka (Nowe Rybie),
Krzysztof Popardowski (Wysokie),
Monika Pytel (Łososina Górna),
Stanisław Smuda (Męcina),
Krzysztof Ryś (Walowa Góra),
Walenty Szubryt (Mordarka),
Leszek Twaróg (Młynne),
Teresa Wilczek (Kisielówka),
Marian Zoń (Lipowe)

KADENCJA VI (2010 - 2014)

Edward Badyła (Pasierbiec),
Mieczysław Bulanda (Stara Wieś),
Henryk Gąsiorek (Bałazówka),
Jadwiga Hebda (Kanina),
Józef Hutek (Siekierczyna),
Marek Kapitan (Sowliny),
Stanisław Kita (Rupniów),
Zuzanna Kolawa (Koszary),
Jerzy Kruczek (Stare Rybie),
Tadeusz Kuchta (Makowica),
Andrzej Malinowski (Pisarzowa),
Jan Myszka (Nowe Rybie),
Tomasz Pałka (Siekierczyna),
Ryszard Piszczek (Stara Wieś),
Krzysztof Popardowski (Wysokie),
Monika Pytel (Łososina Górna),
Krzysztof Ryś (Walowa Góra),
Stanisław Smuda (Męcina),
Walenty Szubryt (Mordarka),
Marian Świerczek (Kłodne),
Leszek Twaróg (Młynne),
Teresa Wilczek (Kisielówka),
Marian Zoń (Lipowe)

KADENCJA VII (2014 - 2018)

Urszula Biernat (Stara Wieś),
Henryk Gąsiorek (Bałazówka),
Karol Golonka (Łososina Górna),
Roman Halota (Kisielówka),
Jadwiga Hebda /zmarła w dniu 11.09.2015 r.
w jej miejsce Barbara Hebda/ (Kanina),
Józef Hutek (Siekierczyna),
Stanisław Józkowicz (Stare Rybie),
Marek Kapitan (Sowliny),
Stanisław Kita (Rupniów),
Zuzanna Kolawa (Koszary),
Tadeusz Kuchta (Makowica),
Władysław Lachor (Kłodne),
Władysław Lorek (Wysokie),
Andrzej Malinowski (Pisarzowa),
Jan Myszka (Nowe Rybie),
Tomasz Pałka (Siekierczyna),
Ryszard Piszczek (Stara Wieś),
Krzysztof Ryś (Walowa Góra),
Stanisław Smuda (Męcina),
Walenty Szubryt (Mordarka),
Leszek Twaróg (Młynne),
Maria Twaróg (Pasierbiec),
Marian Zoń (Lipowe)

KADENCJA VIII (2018 - 2023)

Urszula Biernat (Stara Wieś),
Henryk Gąsiorek (Bałazówka),
Karol Golonka (Łososina Górna),
Roman Halota (Kisielówka),
Barbara Hebda (Kanina),
Józef Hutek (Siekierczyna),
Jerzy Kruczek (Stare Rybie),
Marek Kapitan (Sowliny),
Stanisław Kita (Rupniów),
Zuzanna Kolawa (Koszary),
Tadeusz Kuchta /zmarł w dniu 2021 r.;
w jego miejsce Rozalia Kuchta/ (Makowica),
Władysław Lachor (Kłodne),
Władysław Lorek (Wysokie),
Andrzej Malinowski (Pisarzowa),
Jan Myszka (Nowe Rybie),
Tomasz Pałka (Siekierczyna),
Ryszard Piszczek (Stara Wieś),
Krzysztof Ryś (Walowa Góra),
Stanisław Smuda (Męcina),
Kazimierz Wojtas (Mordarka),
Leszek Twaróg (Młynne),
Maria Twaróg (Pasierbiec),
Marcin Ryś (Lipowe)



30 lat działalności Gminy Limanowa, to niewątpliwie czas ciągłego rozwoju. W okresie minionego 30-lecia bardzo wiele zmieniło się w naszej wspólnotce samorządowej, jak również w życiu każdego z nas. Zrealizowane inwestycje w każdej dziedzinie infrastruktury technicznej, począwszy od budowy dróg i mostów, sieci wodociągowej i kanalizacyjnej, infrastruktury oświatowej i sportowej przyczyniły się do podniesienia standardów życia w naszej Gminie.

INWESTYCJE DROGOWE

W momencie powstania Gminy Limanowa, na jej terenie było 48 dróg gminnych, w większości o nawierzchni żwirowej. Wykonane były również drogi wewnętrzne z czego tylko kilkanaście o nawierzchni bitumicznej. Początkowo komunikacja na terenie całej Gminy odbywała się po wąskich drogach, najczęściej utwardzanych żwirem rzeczonym czy kamieniami z kęp. Dużą uciążliwością był również brak odpowiedniej ilości mostów i przepustów. Dlatego też budowa infrastruktury drogowo-mostowej była i jest jednym z priorytetów każdej gminnej kadencji. Obecnie samorząd posiada 63 drogi gminne o długości ok. 143 km z nawierzchnią bitumiczną, a komunikacja odbywa się poprzez wybudowane lub wyremontowane mosty i przepusty. Uzupełnieniem dróg gminnych są liczne drogi wewnętrzne. Łącznie na przestrzeni 30 lat funkcjonowania gminnego samorządu, wybudowano kilkaset kilometrów dróg gminnych i wewnętrznych o nawierzchni bitumicznej oraz kilkadziesiąt mostów i dużych przepustów (ramowych).

Wykonane inwestycje udało się utrzymać pomimo ogromnych strat powstałych w wyniku kilku powodzi jakie nawiedziły naszą Gminę, zwłaszcza w 1997 r.

i 2010 r. W wyniku przerwania korpusów dróg, zerwania mostów i przepustów, nie było praktycznie wsi, w których nie byłoby domów pozbawionych dojazdów. Sukcesywne odtwarzanie uszkodzonej infrastruktury było możliwe między innymi dzięki środkom rządowym przeznaczonym na ten cel.

Wykonanie tak dużej ilości zadań drogowych było możliwe nie tylko w ramach środków własnych, ale także dzięki dotacjom z funduszy unijnych i przedakcesyjnych, takich jak: SAPARD, PHARE, PROW oraz środków krajowych („Schetynówki”, Narodowy Program Budowy Dróg Lokalnych, fundusze od Wojewody na usuwanie skutków klęsk żywiołowych czy budowę dróg dojazdowych do gruntów rolnych z Urzędu Marszałkowskiego w Krakowie). W ostatnich latach - dzięki bardzo dużemu procentowi dofinansowania w ramach Programu Rozwoju Gminnej i Powiatowej Infrastruktury Drogowej na lata 2016-2019 czy Rządowego Funduszu Rozwoju Dróg - gruntownie wyremontowano lub przebudowano wiele dróg gminnych, będących w złym stanie technicznym co znacznie podniosło komfort przejazdu po terenie Gminy.



Droga Pisarzowa - Działy 2



Droga Siekierzyna - Jabłonec



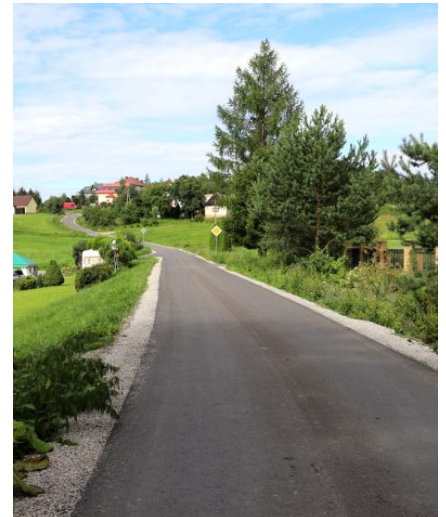
Most w Kłodnem



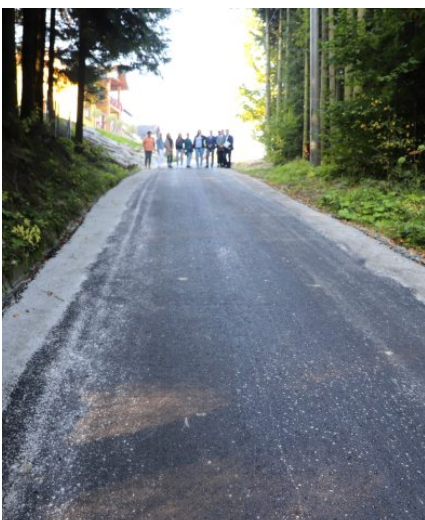
Droga Męcina - Podgórze



Droga Lipowe - Talagówka



Droga Siekierzyna - Raszówki - Jabłonec



Droga rolnicza w Starej Wsi



Droga w Kisielówce



Droga w Mordarce

INWESTYCJE KANALIZACYJNE

Budowę infrastruktury sanitarnej należało rozpocząć od zera, gdyż w momencie powstania Gminy Limanowa, nie było wybudowanego ani jednego metra kanalizacji sanitarnej. **Dziś wybudowane jest 5 oczyszczalni ścieków w: Męcinie, Mordarce, Siekierzynie, Starej Wsi (w miejsce już starej zlikwidowanej) i Młynnem do których podłączone jest 1770 nieruchomości, obsługujących około 5800 osób.**

By to było możliwe należało wybudować ok. 140 km sieci kanalizacji sanitarnej. W chwili obecnej prowadzona jest rozbudowa sieci kanalizacji sanitarnej w Pisarzowej i Męcinie, rozpoczęto również prace przy budowie kanalizacji w Sowlinach. Trwają także prace związane z opracowaniem dokumentacji dla budowy kanalizacji Koszar oraz w Starej Wsi.

Należy zauważyć, że budowa kanalizacji sanitarnej należy do dziedziny infrastruktury technicznej, której koszt jest największy. Samo wybudowanie oczyszczalni ścieków o podobnej przepustowości jak w Młynnem czy Starej Wsi I to koszt rzędu 10 mln zł.

Natomiast koszt wykonania obecnie 1 km sieci kanalizacji to ok. 700 tys zł. Dlatego też budowa i rozbudowa sieci kanalizacji jest możliwa wówczas, gdy Gmina uzyska dodatkowe środki pozabudżetowe. Pozyskane ostatnio, w niespotykanej dotąd mierze, dotacje z Rządowego Funduszu Inwestycji Lokalnych „Polski Ład” oraz Programu Rozwoju Obszarów Wiejskich, pozwoliły na znaczne przyspieszenie tempa budowy kanalizacji. Pozwoli to w najbliższym czasie włączyć kolejne osiedla w Starej Wsi, Męcinie, Pisarzowej, Kłodnem, Sowlinach, a niedługo później i w Koszarach, do oczyszczalni ścieków.

Oczyszczalnia ścieków w Młynnem





Oczyszczalnia ścieków w Starej Wsi



INWESTYCJE WODOCIĄGOWE

W okresie działalności Gminy Limanowa budowano również sieci wodociągowe, ujęcia wody i zbiorniki wyrównawcze. Prace z tym związane prowadzono m.in. w miejscowościach:

- ✓ Wysokie
- ✓ Kanina
- ✓ Siekierczyna
- ✓ Mordarka
- ✓ Lipowe
- ✓ Sowliny
- ✓ Nowe Rybie
- ✓ Rupniów
- ✓ Młynne
- ✓ Koszary
- ✓ Stara Wieś

Obecnie na terenie Gminy wybudowane jest prawie 250 km sieci wodociągowych, z czego ponad połowa to inwestycje gminne. Pozostałą część infrastruktury wykonały spółki wodno-kanalizacyjnej. Do sieci wodociągowej podłączony jest prawie 1 200 nieruchomości.

W ostatnich latach znacznie zwiększono zasób wody jakim może dysponować Gmina Limanowa poprzez wykonany rurociąg w miejscowości Wysokie umożliwiający pobór wody z Gminy Chełmiec i wykonanie pozytywnych głębinowych odwiertów o łącznej wydajności Ok. 15m³/h w miejscowościach Wysokie i Nowe Rybie.



Stadion „Olimpia” w Pisarzowej

INFRASTRUKTURA SPORTOWO-REKREACYJNA

W momencie powstania Gminy Limanowa na jej terenie znajdowało się tylko jedno boisko piłkarskie w Pasierbcu i działały dwa kluby piłkarskie tj. „Olimpia” Pisarzowa i „Błyskawica” Rupniów. Kluby swoje mecze, w roli gospodarza, rozgrywały na boisku „Pod Szpitalem” w Limanowej. W okresie 30-lecia Samorządu wybudowano 5 nowych stadionów w miejscowościach: Rupniów, Mordarka, Stara Wieś, Pisarzowa i Siekierczyna a także zmodernizowano boisko na Pasierbcu. Wszystkie obiekty posiadają niezbędne zaplecze, a także trybuny. Oprócz tego powstało 18 boisk o nawierzchni ze sztucznej trawy, na których można grać zarówno w piłkę nożną, jak też i siatkówkę, koszykówkę czy tenisa ziemnego.

Boiska te znajdują się przy Szkołach Podstawowych w: Nowym Rybiu, Rupniowie, Pasierbcu, Młynnem, Mordarce, Pisarzowej, Męcinie I, Męcinie II, Kłodnem, Wysokim, Kaninie, Siekierczynie I, Siekierczynie II, Starej Wsi I, Starej Wsi II oraz przy Świetlicach Wiejskich w: Sowlinach, Lipowem, Starym Rybiu.

Ponadto wybudowano trzy hale sportowe przy Szkołach Podstawowych w Rupniowie, Pasierbcu i Mordarce, trzy sale gimnastyczne (w Szkole Podstawowej w Starej Wsi I, Starej Wsi II i Siekierczynie I) oraz dwa „Orliki” (w Męcinie i Pisarzowej).

Należy również wspomnieć o wybudowanych placach zabaw w: Męcinie, Mordarce, Młynnem, Starej Wsi I, Starej Wsi II, Wysokim, Nowym Rybiu, Rupniowie, Kisielówce, Wałowej Górze, Pasierbcu, Lipowem, Kaninie, Kłodnem, Siekierczynie II i Pisarzowej, jak również siłowniach plenerowych w Pisarzowej i Pasierbcu.

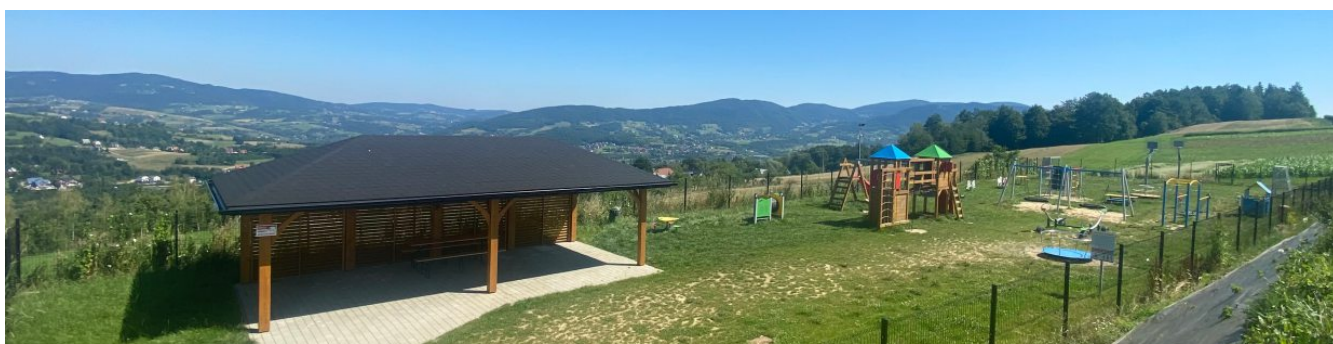
Łącznie na terenie Gminie Limanowa znajdują się: 3 hale sportowe, 6 stadionów, 18 boisk o nawierzchni ze sztucznej trawy, 16 placów zabaw i 2 siłownie plenerowe. Kolejne inwestycje z tego zakresu są już w realizacji lub planowane do wykonania w najbliższej przyszłości.



Bieżnia i boisko sportowe w Męcinie



Boisko sportowe w Siekierzynie



Plac zabaw w Lipowem

INWESTYCJE - KULTURA I ZDROWIE



Wiejski Dom Kultury w Starym Rybiu



Świetlica w Lipowem

Nie zapomniano również o kulturze i zdrowiu. W ciągu 30-lecia funkcjonowania Gminy Limanowa powstało 5 wiejskich świetlic (w Siekierzynie, Pasierbcu, Kisielówce, Lipowem i Bałazówce). Oprócz tego wyremontowano świetlice w Pisarzowej, Starej Wsi I, Nowym Rybiu, Starym Rybiu, Sowlinach, Rupniowie, Makowicy i Wałowej Górze. Ponadto odremontowano będące w dyspozycji Gminy budynki Niepublicznej Opieki Zdrowotnej w Nowym Rybiu i Męcinie.

Realizacja tak ogromnej ilości inwestycji nie byłaby możliwa bez pozyskania środków pozabudżetowych, które zwłaszcza w ostatnich latach zasiliły znacząco dochody Gminy Limanowa. Były to środki zarówno krajowe, przekazywane przez Urząd Wojewódzki, Urząd Marszałkowski czy Ministerstwa jak również środki unijne i przedakcesyjne. Miejmy nadzieję, że istniejąca infrastruktura użytkowana przez nas wszystkich we właściwy sposób będzie jeszcze długie lata nam służyć oraz że w dalszym ciągu, dzięki wspólnym działaniom, będzie ona mogła być rozwijana i unowocześniana.



GOSPODARKA KOMUNALNA - UTRZYMANIE DRÓG

Ze względu na stale rosnące koszty zadań własnych obejmujących sprawy dróg pozostających w zarządzie Gminy Limanowa, szczególnie w okresie zimy, w 2019 roku podjęto decyzję o częściowym wykonywaniu usług utrzymania dróg przez własną kadrę komunalną. W tym zakresie decyzja nastąpiła w momencie, gdy niektórzy oferenci zimowego utrzymania dróg znacznie podnieśli ceny usług (ze średniej 130 zł na 320 zł za kilometr zimowego utrzymania drogi). Wówczas zaszła konieczność znalezienia alternatywnego wyjścia z tej trudnej sytuacji i zdecydowano o zakupie ciągników wyposażonych w pługi i posypywarki, obsługiwanych przez pracowników Urzędu Gminy. System utrzymania dróg oparty na własnych zasobach kadrowych i sprzętowych sprawdził się na tyle, że w kolejnych latach zdecydowano o zakupie kolejnych pojazdów i maszyn.

Aktualnie na stanie majątkowym Gmina Limanowa posiada m.in. koparko-ładowarkę, minikoparkę, trzy pojazdy transportowe i trzy ciągniki rolnicze. W ostatnim czasie zakupiono również walec drogowy. Na wyposażeniu są również różnego rodzaju przyczepy, pługi i posypywarki do zimowego utrzymania dróg. Kadra pracownicza bezpośrednio zajmująca się utrzymaniem dróg, składa się z pięciu osób i choć skromna w ilości, jest wykwalifikowana i świetnie radzi sobie w terenie z bieżącymi zleceniami. Dodatkowo, w miarę możliwości, corocznie w okresie letnim pracownicy są wspomagani osobami zatrudnionymi sezonowo za pośrednictwem Urzędu Pracy w Limanowej.

Obsługa dróg gminnych działa bezpośrednio przy Wydziale Gospodarki Komunalnej, Mieszkaniowej i Komunikacji. Do jej podstawowych zadań należy przede wszystkim bieżąca konserwacja nawierzchni, poboczy i rowów przydrożnych, koszenie traw czy wycinanie gałęzi. Natomiast w okresie zimowym pracownicy wykonują ciężką pracę przy odśnieżaniu głównych dróg gminnych m.in. na terenie Męciny i Kłodnego, Pisarzowej, Mordarki, Starej Wsi I i II czy na Siekierczynie I i II i części Koszar. Do tego dochodzi tzw. awaryjne odśnieżanie w miejscach, gdzie brakuje osób dysponujących sprzętem i chętnych do pomocy przy odśnieżaniu dróg osiedlowych.

Analizując przez pryzmat czasu decyzję podjętą w 2019 roku, można stwierdzić, że była ona potrzebna i słuszna. Do tej pory wszelkie prace związane z zimowym odśnieżaniem bądź czyszczeniem rowów przy drogach, zlecane były podmiotom zewnętrznym, które do ceny podejmowanych zleceń, co jest oczywiste, wliczają oprócz kosztów materiałów i robocizny, również zyski. Choć jest to działanie naturalne i prawidłowe z punktu widzenia prowadzenia przedsiębiorstw prywatnych, wykonywanie własnymi siłami zadań o charakterze użyteczności publicznej pozbawione jest motywu maksymalizacji wyniku finansowego. Dlatego w tym przypadku względy ekonomiczne i techniczne przemawiają za słusznością utrzymania własnej obsługi komunalnej. Patrząc pragmatycznie na rozwój powyższej działalności, rozważany będzie kierunek dalszej racjonalizacji obsługi utrzymania dróg i podnoszenie efektywności gospodarowania.



PARK MASZYN GMINY LIMANOWA



GMINNA OŚWIATA



Jednym z priorytetowych zadań realizowanych przez Gminę jest prowadzenie oświaty. Od początku funkcjonowania Samorządu bardzo ważnym było określenie kierunków rozwoju oświaty, mających na celu uzyskanie zadowolenia wszystkich podmiotów edukacji – ucznia, rodzica i nauczyciela. Zadania z zakresu oświaty w Gminie Limanowa realizowane są w sposób zaplanowany, z uwzględnieniem potrzeb wszystkich podmiotów wymienionych powyżej i możliwości finansowych Gminy.

Obecnie na terenie Gminy funkcjonuje 15 szkół podstawowych, wraz z oddziałami przedszkolnymi. W bieżącym roku szkolnym do gminnych placówek szkolnych uczęszcza 2196 uczniów i 785 przedszkolaków. Ponadto w Gminie Limanowa funkcjonują 3 niepubliczne przedszkola i 2 żłobki w: Męcinie, Siekierczynie, Mordarce. Na terenie Gminy działa również Niepubliczna Szkoła Podstawowa w Starym Rybiu i Niepubliczna Szkoła Podstawowa Specjalna „Zielony Zakątek” w Mordarce.

Od momentu przejęcia placówek oświatowych przez Gminę Limanowa, we wszystkich budynkach szkolnych sukcesywnie dokonywana jest modernizacja pomieszczeń szkolnych, zarówno dydaktycznych jak i socjalnych, węzłów sanitarnych, instalacji CO. Modernizowane i wyposażane są kuchnie szkolne, wykonywana jest termomodernizacja i bieżąca wymiana zużytej infrastruktury. Szkoły są ciągle wyposażane w nowoczesny sprzęt szkolny i pomoce dydaktyczne. Wszystkie placówki na miarę potrzeb XXI wieku podłączone są do sieci szerokopasmowej. Każdego roku w miarę możliwości przeprowadza się szereg remontów na budynkach oświatowych.

Do najważniejszych inwestycji oświatowych w ostatnim 30-leciu zaliczyć należy: rozbudowy Szkoły Podstawowej w Pisarzowej, Szkoły Podstawowej Nr 2 w Starej Wsi, Szkoły Podstawowej w Kłodnem, Szkoły Podstawowej Nr 1 w Starej Wsi i Szkoły Podstawowej

Nr 1 w Siekierczynie oraz budowy hal sportowych w Pasierbcu, w Mordarce i w Rupnowie.

Ponadto przy każdej ze szkół znajdują się wielofunkcyjne boiska sportowe, (m.in. boisko sportowe „Orlik” przy Szkole Podstawowej w Pisarzowej i Szkole Podstawowej Nr 1 w Męcinie).

Przez ostatnie lata szkoły zostały wyposażone w nowoczesny sprzęt komputerowy i multimedialny wraz z dostępem do szerokopasmowego internetu oraz liczne pomoce dydaktyczne do każdego realizowanego przedmiotu. Placówki szkolne pochwalić się mogą wszechstronnie wykształconą kadrą pedagogiczną, która dbając o zawodowy rozwój nieustannie podnosi swoje kompetencje poprzez uczestnictwo w różnorodnych formach doskonalenia zawodowego. Uczniowie gminnych szkół to ludzie pełni pasji i talentów, odnoszący sukcesy na wielu płaszczyznach życia edukacyjnego oraz prywatnego.

Kolejne inwestycje oświatowe planowane w najbliższej przyszłości do uruchomienia lub realizacji:

- ✓ budowa przedszkola przy Szkole Podstawowej Nr 1 w Starej Wsi
- ✓ budowa przedszkola przy Szkole Podstawowej Nr 2 w Starej Wsi
- ✓ budowa sali gimnastycznej przy Szkole Podstawowej w Kłodnem
- ✓ budowa sali gimnastycznej przy Szkole Podstawowej w Młynnem
- ✓ budowa sali gimnastycznej przy Szkole Podstawowej w Nowym Rybiu
- ✓ budowa hali sportowej w Męcinie
- ✓ zabudowa Szkoły Podstawowej w Siekierczynie
- ✓ budowa Szkoły Podstawowej w Wysokiem
- ✓ montaż instalacji fotowoltaicznych we wszystkich szkołach



LOKALIZACJA GMINNYCH SZKÓŁ PODSTAWOWYCH

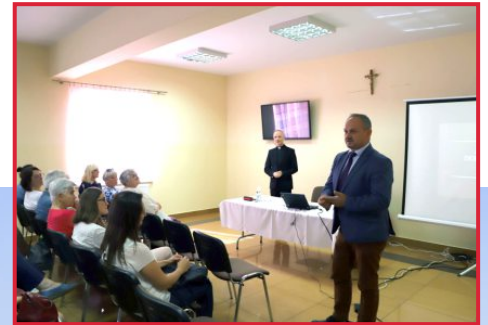


Gmina realizuje zadania z zakresu pomocy społecznej poprzez Gminny Ośrodek Pomocy Społecznej, który powstał na mocy uchwały Rady Gminy Limanowa z dnia 24 sierpnia 1992 r. Ośrodek jest gminną jednostką organizacyjną, działającą jako jednostka budżetowa Gminy Limanowa.

Od początku swego istnienia Ośrodek realizuje zadania z zakresu pomocy społecznej z szerokim wachlarzem świadczeń (świadczenia niepieniężne, jak np. usługi opiekuńcze lub praca socjalna, a także świadczenia pieniężne). Jego podstawowym celem jest umożliwienie osobom i rodzinom przezwycięzenie trudnych sytuacji życiowych, których nie są one w stanie pokonać, wykorzystując własne uprawnienia, zasoby i możliwości. Mieszkańcy mogą zatem liczyć na wsparcie Gminy w wysiłkach zmierzających do zaspokojenia niezbędnych potrzeb i umożliwienia życia w warunkach odpowiadających godności człowieka, a także działań zmierzających do usamodzielnienia osób/rodzin oraz ich integracji ze środowiskiem. Są to w szczególności osoby ubogie, bezrobotne, starsze, niepełnosprawne, chore, z problemami opiekuńczo-wychowawczymi, zagrożone przemocą.

Gminna pomoc społeczna jest zawsze tam, gdzie może pomóc. Dobrym tego przykładem był aktywny udział Ośrodka w niesieniu pomocy rodzinom poszkodowanym w wyniku powodzi z 1997 r. oraz katastrofy osuwiskowej w miejscowości Kłodne w czerwcu 2010 r., czy też pomoc obywatelom Ukrainy, którzy przybyli w tym roku na teren Gminy Limanowa w związku z konfliktem zbrojnym prowadzonym na terytorium tego państwa.

Na przestrzeni trzydziestu lat funkcjonowania Ośrodka, zmieniał się i poszerzał katalog realizowanych zadań. W 2004 r. wraz z wstąpieniem naszej Ojczyzny do Unii Europejskiej rozpoczęto implementację świadczeń rodzinnych, następnie od 2008 r. – świadczeń z funduszu alimentacyjnego. Od 1 kwietnia 2016 r. do 31 maja 2022 r. realizowano świadczenie wychowawcze, powszechnie znane jako „500+”. Zadania polegały także na ustalaniu w latach 2018 – 2020 uprawnień mieszkańców Gminy do świadczenia „Dobry Start”. W tym roku Ośrodek realizuje również dodatek osłonowy. Wachlarz zadań to także pomoc z zakresu przeciwdziałania przemocy w rodzinie i na rzecz wspierania rodzin, w tym w ramach ustawy „Za życiem”. Realizowane są: program „Karta Dużej Rodziny”, wieloletnie programy rządowe w zakresie dożywiania głównie dzieci (obecnie Program „Posiłek w szkole i w domu”).





Gminny Ośrodek Pomocy Społecznej w Limanowej



Od lat gminna pomoc społeczna współpracuje z Caritas Archidiecezji Krakowskiej w ramach Programu Operacyjnego Pomoc Żywnościowa (FEAD). Dzięki ww. programom nikt nie powinien pozostawać głodnym w Gminie. Zabezpieczane jest też wsparcie mieszkańcom z zaburzeniami psychicznymi w formie uczestnictwa w zajęciach organizowanych przez środowiskowe domy samopomocy, zgodnie z porozumieniami zawartymi z innymi jednostkami samorządu terytorialnego.

Wśród gminnej oferty pomocowej zasługują na uwagę programy senioralne, realizowane od wielu lat, w ramach których odbywają się m.in. liczne warsztaty kulinarne i rękodzieła artystycznego oraz wykłady specjalistów na tematy zdrowotne i relacji międzyludzkich. Świadczone jest również poradnictwo psychologiczne w siedzibie Ośrodka, jak i w środowisku (obecnie jest to Projekt „Rozwój Pomocy Społecznej”).

Nie sposób przecenić Programu „Opieka 75 plus” czy też „Opieka wytchnieniowa”, realizowanego od dwóch lat, którego adresatami są opiekunowie osób niepełnosprawnych. W tym roku wdrożono Program „Korpus Wsparcia Seniorów” w ramach którego zainteresowani seniorzy otrzymali opaski bezpieczeństwa wraz z usługą całodobowego monitoringu stanu zdrowia. Wsparcie otrzymali również starsi mieszkańcy Gminy w okresie pandemii Covid-19 w latach 2020-2021 w ramach programu „Wspieraj Seniora”. Osoby bezrobotne były zaś beneficjentami realizowanego przez Ośrodek w latach 2010-2012 projektu systemowego, pt.: „Czas na aktywność w gminie Limanowa”, w ramach Programu Operacyjnego Kapitał Ludzki, współfinansowanego ze środków UE.

Realizacja tych wszystkich przedsięwzięć jest możliwa dzięki środkom własnym Gminy Limanowa, a także pozyskanym w ramach dostępnych projektów i programów, finansowanych bądź dofinansowanych głównie przez Wojewodę Małopolskiego, z Funduszu Solidarnościowego, funduszu przeciwdziałania COVID-19, funduszu pomocy dla obywateli Ukrainy.

Skalę podejmowanych przez Ośrodek działań obrazuje dobrze budżet Ośrodka. Otóż wydatki na ww. zadania, a nie sposób wymienić ich tutaj wszystkich, wyniosły za 2021 r. kwotę 51.895.506,21 zł. Beneficjentami wsparcia pozostaje od wielu lat kilka tysięcy osób/rodzin rocznie.

Tak znaczny poziom pomocy nie byłby możliwy bez wielkiego zaangażowania, trudu i pracy na rzecz drugiego człowieka kolejnych kierowników Ośrodka: Pani Wiktorii Zelek, Pani Doroty Musiał i Pani Ewy Bulandy (także wieloletniej zastępczyni kierownika Ośrodka), wspaniałej kadry pracowniczej oraz instytucji i osób z którymi jednostka współdziała na co dzień. Na podkreślenie zasługuje współpraca z Fundacją „Stichting Hulp aan Limanowa” z Holandii w ramach Programu „Rodziny Adopcyjne”. Rodziny z Holandii przez wiele lat obejmowały pomocą najbardziej potrzebujące rodziny z terenu Gminy Limanowa.

Zapraszamy czytelników wydania jubileuszowego do śledzenia strony internetowej Gminnego Ośrodka Pomocy Społecznej w Limanowej, gdzie zamieszczamy informacje o naszych zadaniach i podejmowanych inicjatywach. Jesteśmy dla Państwa zawsze otwarci i gotowi na niesienie pomocy. Nie zmieniła tego nawet pandemia. Staramy się stale poszerzać i aktualizować naszą ofertę.



Bezpieczeństwo publiczne stanowi jedną z ważniejszych usług publicznych, mającą wpływ na wiele spraw życia społecznego, w tym atrakcyjność osadniczą, ofertę czasu wolnego, sprawność komunikacyjną i wiele innych aspektów. W celu prawidłowego zapewnienia bezpieczeństwa w Gminie, niezbędna jest dobrze skoordynowana współpraca wszystkich służb, jednostek i instytucji zajmujących się tym zagadnieniem.

OCHOTNICZE STRAŻE POŻARNE

Na terenie Gminy Limanowa działa osiem jednostek Ochotniczych Straży Pożarnych, które przez swoją pracę dbają o bezpieczeństwo nasze i naszego mienia. W okresie trzech dekad funkcjonowania Samorządu Gminy Limanowa każda jednostka została wyposażona w niezbędny sprzęt, a także mienie pozwalające strażakom ochotnikom przygotowywać się do akcji w jak najlepszych warunkach. Na przestrzeni lat zostały wybudowane lub też zmodernizowane remizy w miejscowościach: Wysokie, Męcina, Pisarzowa, Stara Wieś, Siekierczyna, Kisielówka, Rupniów, Nowe Rybie. Każda jednostka została wyposażona w najwyższej jakości samochody ratowniczo-gaśnicze spełniające normy bezpieczeństwa oraz sprzęt, który nie tylko ratuje, ale także chroni strażaków ochotników przed niebezpieczeństwem utraty zdrowia.



Ochotnicza Straż Pożarna w Starej Wsi

Założona w 1988 r. Podczas tych 34 lat swojej działalności strażnica na wyposażeniu posiadała: w latach 1994-99 samochód UAZ z przyczepką, w latach 1999-2014 samochód STAR 266, a od 2014 roku samochód marki Mercedes GBA 2/2,4. Jednostka liczy łącznie 33 druhny i druhów, z czego 18 osób posiada uprawnienia do czynnego udziału w działaniach ratowniczych.

Ochotnicza Straż Pożarna w Wysokiem

Powołana w 1968 r. Na wyposażeniu jednostki znajdowała się syrena ręczna, motopompa, kilka węży i hełmów. Aby dotrzeć do pożaru strażacy używali zaprzęgu konnego. Od 1985 roku jednostka czyniła starania o budowę nowej remizy, aż do 2011 roku, kiedy to została oddana do użytku nowa strażnica. Na przestrzeni lat i działalności, jednostka miała w swoim posiadaniu: samochód gaśniczy Magirus oraz Poloneza RT, aż po samochód ratowniczo-gaśniczy Man TGM 18-30, którego druhowie doczekali się w 2020 roku. Obecnie jednostka działa w Krajowym Systemie Ratowniczo-Gaśniczym.

Ochotnicza Straż Pożarna w Nowym Rybiu

Założona w 1956 r. Do 1995 r. druhowie do zdarzeń wyjeżdżali traktorami. W 1995 r. pozyskali pierwszy pojazd ratowniczy marki Star-25, a następnie w 2001 roku Magirus, który służył aż do 2017 roku, kiedy strażacy ochotnicy otrzymali wóz bojowy GBA marki Volvo. Z biegiem lat, rozbudowie oraz doraźnej modernizacji uległ także budynek remizy. Od 2020 r. OSP Nowe Rybie należy do Krajowego Systemu Ratowniczo-Gaśniczego.

Ochotnicza Straż Pożarna w Piszczowej

Powstała w 1952 r. Przez cały okres długiej działalności jednostka służy mieszkańcom Piszczowej w ochronie mienia, a także aktywnie włączając się w życie wsi oraz Parafii. Towarzyszy w różnorodnych uroczystościach oraz organizuje akcje charytatywne. Na wyposażeniu ochotnicy posiadają samochód ratowniczo-gaśniczy marki IVECO-MAGIRUS 120-23AW z roku 1987. Aktualnie jednostka liczy 80 członków.

Ochotnicza Straż Pożarna w Siekierczynie

Założona w 1956 r. Ochotnicy doczekali się strażnicy, która w 2014 r. została poddana renowacji. W posiadaniu OSP Siekierzyna jest samochód marki MAGRUS DETZ FM170D11FA z 1982r. ze sprzętem ratownictwa drogowego. Ponadto OSP posiada LUBLINA SS z 1998 roku. Jednostka liczy łącznie 45 druhen i druhów.

Ochotnicza Straż Pożarna w Kisielówce

Rok powstania: 1958. Wieś ozdabia nie tylko Wzgórze Pasierbieckie, ale także pięknie odremontowana strażnica, która – przy staraniach ochotników – została poddana gruntownej renowacji, m.in. po to by pomieścić nowy pojazd, przekazany przy wsparciu finansowym Gminy Limanowa, przez PSP Limanowa. W posiadaniu OSP Kisielówka jest samochód marki MAGRUS DETZ FM170D11FA z 1981r. oraz pozyskany w 2021r. MAN TGN 13.280 4X4 z 2008 roku. Jednostka liczy łącznie 77 druhen i druhów.

Ochotnicza Straż Pożarna w Rupniowie

Powstała w 1954 r. Ochotnikom wybudowano strażnicę. W posiadaniu OSP jest samochód marki MERCEDES 1019 AF z 1981 r. Jednostka liczy łącznie 29 członków. Służy mieszkańcom wsi Rupniów, ratując ich dobytek podczas pożarów, zdarzeń atmosferycznych oraz wypadków drogowych.

Ochotnicza Straż Pożarna w Męcinie

Rok założenia: 1947. Na wyposażeniu bojowym OSP znajdowało się: sześć hełmów, pompa ręczna posadowiona na kołach i syrena alarmowa na korbę. Za pierwszą remizę służyła szopa przy starej stodole w Dolinie, a po wielu latach starań i pracy ochotników, do użytku oddano w 1984 r. dwupiętrowy budynek. W posiadaniu jednostki był samochód Star-266 GBM (z motopompą M-800), Polonez wyposażony w sprzęt ratownictwa technicznego, Iveco GLBART, Mercedes ATEGO, HONKER 4012 oraz otrzymany w 2019 nowy samochód ratowniczo gaśniczy RENAULT. Obecnie jednostka liczy ogółem 105 osób, z czego 45 członków czynnych. Jednostka została wprowadzona do Krajowego Systemu Ratowniczo-Gaśniczego.

MONITORING

W celu podniesienia poziomu bezpieczeństwa Mieszkańców, poprzez możliwość szybszej reakcji służb porządkowych (m.in. Policji), Gmina Limanowa prowadzi monitoring wizyjny szeregu obiektów, jak i miejsc publicznych, gdzie dochodzi bądź może dochodzić do częstych naruszeń porządku publicznego. Łącznie na terenie Gminy zamontowanych jest ponad 100 kamer monitorujących. Monitoringiem objęte są szkoły gminne, świetlice, oczyszczalnie ścieków, budynek Urzędu, miejsca użyteczności publicznej. Samorząd systematycznie modernizuje monitoring gminny szczególnie w miejscach najbardziej narażonych na różnego rodzaju zagrożenia.

ZESPOŁY REGIONALNE

Na terenie Gminy Limanowa funkcjonuje 6 zespołów regionalnych: „Spod Kicek” z Mordarki, „Kijom Worci” z Pisarzowej, „Starowiejski Hyr” ze Starej Wsi, „Pisarzowianie” z Pisarzowej, „Mali Męcinianie” z Męciny, „Pasierbiocki” z Pasierbca.

Gminne zespoły regionalne od wielu dekad aktywnie działają na rzecz kształtowania tożsamości kulturowej, poprzez popularyzację regionalnej kultury ludowej i prezentowanie jej przed szeroką publicznością.

Ich śpiew i taniec rozśławia Limanowszczyznę na niezliczonych koncertach w Polsce i zagranicą. Prezentowanie dorobku artystycznego na światowych scenach świadczy o ich wszechstronnej twórczości, pasji i nieustannym rozwoju. Zdobywając nagrody i wyróżnienia w konkursach i festiwalach folklorystycznych, są najlepszymi ambasadorami naszej Gminy i regionu.



Zespół Regionalny „Spod Kicek”



Zespół Regionalny „Kijom Worci”



Zespół Regionalny „Starowiejski Hyr”



Zespół Regionalny „Pisarzowianie”



Zespół Regionalny „Mali Męcinianie”



Zespół Regionalny „Pasierbiocki”





KOŁA GOSPODYŃ WIEJSKICH



KGW Męcina



KGW Pisarzowa



KGW Kłodne

12 gminnych Kół Gospodyń Wiejskich, prezentuje swój dorobek kulturalny i kulinarny, promując lokalne tradycje i dziedzictwo podczas imprez kulturalnych organizowanych na terenie Gminy Limanowa oraz poza jej granicami.

Pielęgnując oraz upowszechniając dawne, ale bardzo bogate „menu” (jeśli idzie o lokalne kulinaria i często z nimi związaną, tradycyjną i oryginalną otoczkę) - Panie z gminnych Kół Gospodyń Wiejskich pełnią wspaniałą rolę strażniczek/nauczycielek tego, co w regionalnej tradycji cenne, piękne i smaczne.



KGW Lipowe



KGW Stara Wieś Wola



KGW Rupniów Centrum



KGW Rupniów Bednarki



KGW Siekierzyna I



KGW Pasierbiec



KGW Łososina Górna



KGW Makowica



KGW Sowliny

GMINNE ŚWIETLICE

Na terenie Gminy Limanowa działa 11 świetlic wiejskich w których odbywają się zajęcia z udziałem seniorów, młodzieży oraz dzieci. Świetlice zlokalizowane są w: Pisarzowej, Kisielówce, Lipowem, Starej Wsi I, Pasierbcu, Sowlinach, Walowej Górze, Siekierczynie I, Męcynie, Bałazówce i Makowicy.

Placówki podejmują współpracę z rodzicami, ze szkołami podstawowymi, z pracownikami socjalnym, parafiami oraz innymi osobami i instytucjami w zależności od potrzeb dziecka. W świetlicach organizowane są warsztaty turystyczno-krajoznawcze, zajęcia gier planszowych, zajęcia komputerowe, zajęcia kulinarne, zajęcia sportowo-rekreacyjne.



Pasierbiec



Sowliny



Kisielówka



Bałazówka



Siekierczyna



Pisarzowa



Stara Wieś



Lipowe



Makowica



Męcina



Walowa Góra



Stare Rybie





CYKLICZNE IMPREZY GMINNE



Beskidzkie Rytmy i Smaki



Warsztaty pieczenia chleba



Gminny Przegląd Artystyczny MaGa



Gminny Przegląd Kolędniczy



Konkurs heligonistów



Odkryj Beskid Wyspowy



Otwarcie sezonu na górze Paproć



Przegląd Kół Gospożni Wiejskich



Święto Gminy Limanowa



Warsztaty rękodziela artystycznego



Warsztaty wicia wianków



Warsztaty zielarskie

GMINNA BIBLIOTEKA PUBLICZNA

W celu ożywienia działalności kulturalnej, czytelnictwa, promocji, sportu, turystyki i agroturystyki Rada Gminy Limanowa w 1995 r. powołała Gminny Zakład Użyteczności Publicznej jako zakład budżetowy Gminy, którego dyrektorem został Jacenty Musiał.

Sytuacja wówczas była bardzo trudna, a jedyne boisko sportowe funkcjonowało na Pasierbcu. Domy kultury, świetlice i biblioteki wymagały ogromnych nakładów finansowych ponieważ były w fatalnym stanie technicznym. W strukturę GZUP wchodziło również 8 bibliotek publicznych w miejscowościach: Stara Wieś, Młynne, Męcina, Pisarzowa, Rupniów, Nowe Rybie, Kanina i Siekierzyna. Dużo z nich działało w prywatnych domach. Zakup budynków od Rejonowej Spółdzielni w Limanowej w miejscowościach Rupniów, Nowe Rybie, Stare Rybie i Pisarzowa zmienił sytuację, gdyż po przeprowadzeniu remontów zostały przeniesione biblioteki do budynków stanowiących własność komunalną Gminy Limanowa, dzięki czemu możliwości organizacji życia kulturalnego i dostępu do książek z każdym rokiem ulegały poprawie. Opracowano cykliczny harmonogram imprez kulturalnych m.in. Gminne Przeglądy Grup Kolędniczych, Prezentacje Gminy połączone ze świętem Gminy, Gminne Przeglądy Dorobku Kulturalnego i Kulinarnego

Kół Gospodyń Wiejskich, Otwarcie Sezonu Turystycznego na górze Paproć, które organizowane są do dnia dzisiejszego. W grudniu 1996 r. wydano po raz pierwszy gazetę „Wiadomości Gminne” oraz wiele materiałów promocyjnych i folderów, które były prezentowane na targach turystycznych i agroturystycznych.

W ramach szerszego dostępu do Internetu Ministerstwo Nauki i Informatyki opracowało program „Ikonka” w ramach którego w 2004 r. przeprowadzono remont pomieszczeń biblioteki w Rupniowie i pozyskano dodatkowe komputery wraz z urządzeniami zapewniającymi połączenie z Internetem.

Z struktur GZUP-u na mocy uchwały Rady Gminy Limanowa w 2003 r. powołano Gminną Bibliotekę Publiczną w Starej Wsi nadając jej statut. W trosce o podniesienie prestiżu i rangi budowanego społecznie budynku gromadzkiego w 2013 r. przeprowadzono kapitalny remont budynku w którym mieści się Gminna Biblioteka Publiczna w Starej Wsi. Koszt inwestycji to 740 tys. zł, z czego dofinansowanie z Samorządu Województwa Małopolskiego wyniosło 370 tys. zł. Remont budynku wykonano w ramach działania „Odnowa i rozwój wsi”, objętego PROW na lata 2007-2013.





Gminna Biblioteka Publiczna w Starej Wsi to prężnie działająca instytucja kultury, która realizuje zadania na płaszczyźnie kulturalnej, edukacyjnej, społecznej i informacyjnej. Biblioteka propaguje czytelnictwo, krzewi dorobek społeczny i kulturowy, buduje lokalny patriotyzm, kultywuje wartości i tradycje lokalne, podtrzymuje więzi międzypokoleniowe, a nade wszystko zachęca do rozwoju intelektualnego. Realizując model skandynawski - jest miejscem spotkań, miejscem wymiany myśli, godziwej rozrywki intelektualnej; miejscem, gdzie obcuje się z książką i szeroko rozumianą przestrzenią kulturotwórczą. Bogata oferta kulturalno-edukacyjna na przestrzeni lat to setki spotkań, wykładów i warsztatów dla każdej grupy wiekowej. W swoich progach biblioteka gościła wiele

autorytetów z dziedziny nauki i kultury: profesorów, doktorów, księży, historyków, artystów, ludzi wszelakich pasji i zawodów. Współpracuje ze szkołami, parafiami, stowarzyszeniami, GOPS w Limanowej, KGW i ludźmi kultury. Uczestniczy w wielu ogólnopolskich akcjach (m.in. „Cała Polska czyta dzieciom”, „Dzień Głośnego Czytania”, „Książka i Róża”, „Tydzień Bibliotek”, „Narodowe Czytanie”).

Gminna Biblioteka Publiczna w Starej Wsi to przestrzeń, w której przechowywany i utrzymywany jest kulturowy zapis przeszłości i terażniejszości, w myśl słów Jana Pawła II: „Biblioteka jest instytucją, która samym swoim istnieniem świadczy o rozwoju kultury(...); jest szczególną świątynią twórczego ducha ludzkiego”.

Sport w Gminie Limanowa jest nieodzownym elementem życia wielu mieszkańców. Jest tą dziedziną życia społeczności lokalnej, którą staramy się organizować, zagospodarowywać i wspierać. Sport uczy istotnych wartości i umiejętności życiowych: pewności siebie, pracy w zespole, poczucia wspólnoty, dyscypliny, szacunku i zasad fair play.

Samorząd Gminy dostrzega to i od wielu lat, poprzez dotacje, wspomaga finansowo kluby, które przyczyniają się do rozwoju sportu. Pracuje również nad umożliwieniem dzieciom i młodzieży warunków do rozwijania zainteresowań sportowych.

Ważną rzeczą jest ciągła rozbudowa obiektów sportowych. Przyczynia się ona do poprawy warunków uprawiania sportu, czego efektem są coraz lepsze wyniki osiągane przez młodzież, jak też wzrastający ogólny wskaźnik masowości sportu w Gminie.

Zadania te realizowane są poprzez organizację imprez sportowo-rekreacyjnych dla dzieci, młodzieży i dorosłych. Działalność ta w głównej mierze opiera się na współpracy ze szkołami oraz klubami sportowymi. Szkolne zajęcia sportowe odgrywają kluczową rolę we wczesnej edukacji i kształtowaniu szczególnych umiejętności. Tam właśnie kielkują i rodzą się talenty. Zaszczepienie młodemu człowiekowi idei uprawiania sportu wydatnie zwiększa prawdopodobieństwo funkcjonowania go w dorosłym życiu, jako sprawnego, zdrowego człowieka, a niejednokrotnie utytułowanego sportowca.

Na terenie Gminy działa dziesięć klubów sportowych zrzeszających mieszkańców z prawie każdej grupy wiekowej. Są to:

- ✓ Ludowy Klub Sportowy „Mordarka”
- ✓ Ludowy Klub Sportowy „Olimpia” Pisarzowa
- ✓ Ludowy Klub Sportowy „Rupniów”
- ✓ Ludowy Klub Sportowy „Wierchy” Pasierbiec
- ✓ Ludowy Klub Sportowy „Rybie” Stare Rybie
- ✓ Ludowy Klub Sportowy „Starówka” Stara Wieś
- ✓ Ludowy Klub Sportowy „Słomka” Siekierczyna
- ✓ Uczniowski Klub Sportowy „Patria” Młynne
- ✓ Uczniowski Klub Sportowy „Kłodne”
- ✓ Ludowy Klub Sportowy „Smolnik” Męcina

Kluby mają możliwość uzyskania dofinansowania na realizację zadań zleconych w drodze otwartego konkursu ofert, polegającego na tworzeniu warunków sprzyjających rozwojowi sportu. Co roku wszystkie kluby spełniające wymogi otrzymują finansowe wsparcie na działalność statutową. Ponadto corocznie, w terminie do 30 marca, można ubiegać się o Nagrodę Wójta za wybitne osiągnięcia sportowe za rok poprzedzający złożenie wniosku o taką nagrodę.

Najważniejsze cykliczne wydarzenia sportowe :

- ✓ Wyścig Górski „Limanowa - Przełęcz pod Ostrą”
- ✓ Bieg Niepodległości w Młynnem
- ✓ Międzynarodowy Wyścig Kolarski „Memoriał Henryka Łasaka”
- ✓ Bieg Ziemi Limanowskiej, Limanowa-Stara Wieś
- ✓ Małopolski Wyścig Górski





WYBRANE OBIEKTY SPORTOWE



Bieżnia i boisko sportowe w Męcinie



Boisko sportowe w Mordarce



Boisko Orlik w Rupniowie



Boisko sportowe w Siekierczyźnie



Boisko Orlik w Starej Wsi I



Boisko sportowe na Wysokim



Boisko sportowe w Kłodnem



Boisko sportowe w Kisielówce



Boisko Orlik w Męcinie



Stadion w Piszarzowej



Siłownia zewnętrzna na Pasierbcu



Boisko sportowe w Starej Wsi



Siłownia zewnętrzna w Starej Wsi II



Zaplecze boiska sportowego na Pasierbcu



Boisko sportowe w Kaninie

Gmina Limanowa to niezwykle atrakcyjny turystycznie region, posiadający urozmaiconą rzeźbę terenu, doskonałe warunki klimatyczne oraz bogactwo fauny i flory. Piękne krajobrazy, rozległe lasy, rzeki i potoki o dużej czystości – wszystko to w naturalny sposób czyni z naszej Gminy teren znakomicie nadający się do wypoczynku i turystyki z dala od zgiełku, futuryzmu i pędzącego świata.

Zachwalając piękno Ziemi Limanowskiej należy zwrócić uwagę na ciekawe zakątki i najpiękniejsze turystyczne miejsca. Wymienić tutaj trzeba górę Paproć, gdzie na sporym płaskowyżu stoi kaplica, której patronuje Matka Boża Królowa Beskidów, a także 27-metrowy metalowy Krzyż Milenijny. W pogodne dni z tej niewysokiej góry, wapiętrzającej się ledwie 645 m n.p.m. można dostrzec wieże Krakowa i Tatr. Nieco bliżej zaś Kostrzę, Pasierbiecką Górę, Kamionną, Łopień, Ćwilin, a także królową Beskidu Wyspowego – Mogielicę (1171 m n.p.m). Od wielu lat Gmina Limanowa w ostatnią niedzielę czerwca organizuje na górze Paproć uroczyste otwarcie sezonu turystycznego, podczas którego wszyscy modlą się „o bezpieczne lato i czyste środowisko”.

Ciekawym turystycznie miejscem w Gminie Limanowa jest Pasierbiec, który zachwyca już samym swym położeniem. Ta górską wieś położona jest na dość stromych stokach Pasierbieckiej Góry, Bałazówki i Walowej Góry. Szczególnie atrakcyjne jest to pierwsze wzniesienie, znane i cenione przez turystów jako doskonały punkt widokowy, skąd można podziwiać nie tylko piękną panoramę Beskidu Wyspowego, ale

również Górców i nieodległych Tatr. Pasierbiec słynie z Sanktuarium Matki Bożej Pocieszenia, do którego spieszą pielgrzymi z całego kraju i zagranicy.

Kolejna atrakcja regionu to góra Jaworz (921 m n.p.m) - z wieżą widokową oraz piękną panoramą na Beskidy i Tatry. Tutaj z kolei w miesiącach wakacyjnych odbywają się coroczne spotkania turystów w ramach akcji „Odkryj Beskid Wyspowy”. Z Jaworza niedaleko jest do Męciny, wsi pięknie położonej w dolinie Smolnika, wspomnianej już w XIII stuleciu, z pięknym zabytkowym Kościołem z 1683 r. Nieco dalej - Pisarzowa z drewnianą świątynią z 1713 r. Obie świątynie znajdują się na Szlaku Architektury Drewnianej.

Dla miłośników historii perełką z czasów I wojny światowej jest cmentarz wojenny nr 369 w Starej Wsi – Golcowie. Pochowano na nim żołnierzy austriackich i rosyjskich, którzy zginęli w dniach 7-12 grudnia 1914 r. w czasie operacji limanowsko-łapanowskiej. Bitwa ta zakończyła się zwycięstwem wojsk austriackich, którzy zahamowali rosyjską ofensywę w kierunku Krakowa i Śląska. Z miejsca tego rozciągają się rozległe widoki na leżącą w dole Limanową i wznoszące się nad nią Pasma Łososińskie.

Niewysokie góry, pięknie wijące się doliny, czysta woda, a także doskonały mikroklimat, którego nie zatruwa żaden przemysł. Każdy w Gminie Limanowa znajdzie sobie oazę spokoju i ciszy.

Zachęcamy do odwiedzin wszystkich, którzy szukają miejsca na odpoczynek, chcą poznać ciekawych ludzi, ich obyczaje, tradycję oraz odkryć malownicze zakątki przepięknego terenu Limanowszczyzny.



Akcja „Odkryj Beskid Wyspowy”



Cmentarz z czasów I wojny światowej na Golcowie



Góra Paproć z krzyżem Milenijnym



Pasierbiec



Spotkanie Turystów na górze Jaworz



Wieża widokowa na górze Jaworz

Gmina Limanowa promuje postawy patriotyczne oraz wspiera i pielęgnuje poczucie świadomości narodowej. Miłość ojczyzny, pamięć o historii narodu, umiłowanie rodzimej kultury i tradycji, troska o miejsca pamięci - to postawy patriotyzmu, które nie dotyczą wyłącznie przeszłości, ale ściśle wiążą się z dzisiejszą zdolnością do ofiarnego i solidarnego budowania wspólnego dobra.



Uroczystość patriotyczna przy grobie por. Jana Wróbla w Męcinie



Obchody rocznicowe upamiętniające ofiary okupacji niemieckiej w Kłodnem



Odnowiony pomnik ofiar okupacji niemieckiej w Kłodnem



Pomnik ofiar II wojny światowej w Starej Wsi



Uroczystość patriotyczna - wspomnienie ofiar II wojny światowej



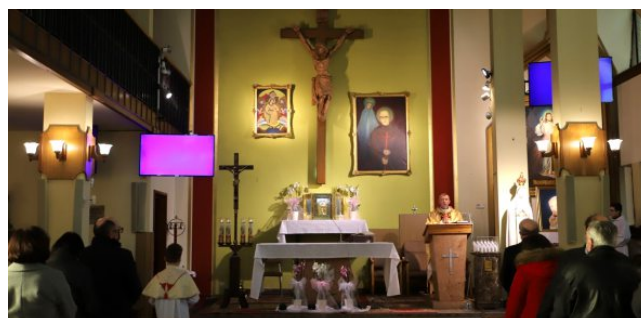
Obchody Narodowego Święta Niepodległości



Odnowiona kapliczka - Wysokie



Odnowiona kapliczka z 1893 r. w Nowym Rybiu



Obchody rocznic deportacji na Sybir

PODSUMOWANIE



15 232

Gmina Limanowa położona jest w paśmie Beskidu Wyspowego i zajmuje obszar 15.23 ha, rozciągając się na przestrzeni aż 40 km. Jest to niezwykle atrakcyjny turystycznie region, posiadający urozmaiconą rzeźbę terenu, doskonałe warunki klimatyczne oraz potężne bogactwo fauny i flory.



45

W ofercie sportowo rekreacyjnej Gminy jest 45 obiektów: 3 hale sportowe, 6 stadionów, 18 boisk o nawierzchni ze sztucznej trawy, 16 placów zabaw i 2 siłownie plenerowe. Kolejne inwestycje z tego zakresu są już w realizacji. Ponadto na terenie Gminy działa 10 klubów zrzeszających amatorów sportu z prawie każdej grupy wiekowej.



26 097

Tyłu mieszkańców Gmina Limanowa liczyła na koniec 2021 r. (w tym 13.043 kobiet i 13.054 mężczyzn). Największe pod względem liczby mieszkańców są w miejscowości Stara Wieś, Męcina, Mordarka i Pisarzowa.



6 i 12

Zespoły regionalne (których w Gminie Limanowa działa aż 6) od wielu dekad aktywnie działają na rzecz kształtowania tożsamości kulturowej, poprzez popularyzację regionalnej kultury ludowej i prezentowanie jej przed szeroką publiką. Ponadto w Gminie działa 12 Kół Gospodyń Wiejskich prezentujących dorobek kulinarny i promujących lokalne tradycje i dziedzictwo.



22

Łącznie 22 placówki oświatowe funkcjonują w Gminie Limanowa. Jest to: 15 gminnych szkół podstawowych wraz z oddziałami przedszkolnymi, 3 niepubliczne przedszkola, 2 żłobki w Męcinie, Siekierczynie, Mordarce oraz 2 niepubliczne szkoły podstawowe w Starym Rybiu i Mordarce.



100

W celu podniesienia poziomu bezpieczeństwa mieszkańców, na terenie Gminy zamontowanych jest ponad 100 kamer monitorujących. Monitoringiem objęte są szkoły gminne, świetlice, oczyszczalnie ścieków, budynek urzędu, miejsca użyteczności publicznej.



63

Obecnie samorząd Gminy posiada 63 drogi gminne o łącznej długości ok. 143 km z nawierzchnią bitumiczną, a komunikacja i transport odbywa się poprzez wybudowane lub wyremontowane mosty i przepusty.



245

Całkowita długość sieci wodociągowej na terenie Gminy Limanowa na koniec 2021 r. wynosiła ok. 245 km. W ostatnim roku oddano do użytku ok. 22 km gminnej sieci wodociągowej w miejscowościach Nowe Rybie i Kanina.



136

Długość czynnej sieci kanalizacyjnej w Gminie Limanowa na koniec 2021 r. wynosiła ok. 136 km. Na terenie Gminy funkcjonuje 5 oczyszczalni ścieków (w Męcinie, Mordarce, Siekierczynie, Starej Wsi i Młynem) do których podłączone jest 1770 nieruchomości, obsługujących około 5800 osób.



2 419

Do budowanej szerokopasmowej sieci światłowodowej, w ramach projektu „Nowosądecki Część A Orange Światłowód”, podłączono na koniec 2021 r. 2419 gospodarstw domowych i 13 placówek oświatowych z terenu Gminy Limanowa. Sieć cały czas jest rozbudowywana.



30
lat

SAMORZĄDU GMINY LIMANOWA

Gmina Limanowa to naturalny, przyrodniczo-historyczno-społeczny miks. Łączy ona w sobie piękno krajobrazu, bogactwo historii oraz zbiorowość ludzi aktywnych, zaradnych, podejmujących śmiało wyzwania dla rozwoju wspólnoty samorządowej.

Okres trzydziestu lat Gminnej Samorządności był bogaty w różnorodne przemiany społeczne i gospodarcze. Z perspektywy minionych trzech dekad, można śmiało stwierdzić, że dokonanie w 1992 r. podziału administracyjnego pomiędzy Miastem a Gminą okazało się niezwykle korzystne dla Gminnego Samorządu.

Dziś Gmina Limanowa stoi na wysokim stopniu rozwoju. Jest atrakcyjna pod względem turystycznym, mieszkaniowym i biznesowym. Jest przyjazna i dostępna dla wszystkich Mieszkańców. Ma bogato rozwiniętą sieć drogową, która jest ciągle modernizowana i unowocześniana. Rozległa infrastruktura wodociągowa oparta jest głównie na działających na terenie Gminy spółkach wodnych prowadzonych przez mieszkańców. Owszem - borykają się one ciągle z problemami niedoborów wody w okresie letnim, ale w związku z tym równolegle prowadzona jest również rozbudowa wodociągów gminnych, połączona z poszukiwaniem nowych źródeł wody. Wszystkie większe miejscowości posiadają sieć kanalizacyjną i telekomunikacyjną, obejmującą najbardziej zaludnione tereny. Gmina Limanowa ma bogate zaplecze oświatowe. Jest też miejscem atrakcyjnym do lokowania i prowadzenia biznesu. O atrakcyjności Gminy świadczy choćby duża ilość wydawanych zezwoleń na budowę oraz wykupywanych działek rekreacyjnych, jak i nowo powstających podmiotów gospodarczych.

Gmina jest otwarta i rozwija się w sposób zrównoważony w kierunku terytoriów zwartych przestrzennie, dąży do funkcjonalnego i estetycznego zorganizowania przestrzeni publicznych, z poszanowaniem dla wartości zabytków i dziedzictwa kulturowego.

Trzy dekady Samorządu to również sprawne zarządzanie Gminą. Dzięki skutecznemu, efektywnemu i partnerskiemu modelowi zarządzania, możliwe było realistyczne zaprogramowanie rozwoju i modernizacji jednostki samorządowej na rzecz polepszenia poziomu życia Mieszkańców, z uwzględnieniem wszystkich zasobów i atutów, które Gmina Limanowa posiada. Samorząd wykorzystuje zintegrowane działania adresowane do swoich obszarów funkcjonalnych oraz inicjuje i kreuje partnerską współpracę z sąsiednimi samorządami, mieszkańcami, organizacjami społeczno-gospodarczymi i innymi interesariuszami gminnymi.

Opracowana Strategia Rozwoju Gminy Limanowa na najbliższe lata, wytycza działania i cele do których jednostka, zapewniając dalszy dynamiczny rozwój, powinna dążyć.

Jedno jest pewne: stabilny fundament, intensywny rozwój i dobre prognozy na przyszłość - tak można podsumować status i działalność Gminy Limanowa.



GMINA LIMANOWA W OBIEKTYWIE

