

Gmina Limanowa



***Gminny Program Rewitalizacji
do roku 2023***

Limanowa 2017



Spis treści

WSTĘP.....	4
1. Identyfikacja obszaru rewitalizacji.....	9
2. Szczegółowa diagnoza obszaru rewitalizacji	19
2.1. Analiza zjawisk negatywnych – analiza ilościowa.....	19
2.2. Analiza zjawisk negatywnych – analiza jakościowa	34
2.3. Analiza lokalnych potencjałów	40
3. Powiązania Gminnego Programu Rewitalizacji z dokumentami strategicznymi Gminy ..	43
4. Wizja stanu obszaru po przeprowadzeniu rewitalizacji	46
5. Cele rewitalizacji oraz odpowiadające im kierunki działań	48
6. Opis przedsięwzięć rewitalizacyjnych	54
6.1. Lista podstawowych przedsięwzięć rewitalizacyjnych	54
6.2. Charakterystyka pozostałych dopuszczalnych przedsięwzięć rewitalizacyjnych	59
7. Mechanizmy integrowania działań oraz przedsięwzięć rewitalizacyjnych	63
8. Komplementarność działań oraz przedsięwzięć rewitalizacyjnych	65
9. Szacunkowe ramy finansowe Gminnego Programu Rewitalizacji.....	66
9.1. Ramy finansowe Gminnego Programu Rewitalizacji.....	66
9.2. Potencjalne źródła finansowania przedsięwzięć rewitalizacyjnych	67
10. Struktura zarządzania realizacją Gminnego Programu Rewitalizacji.....	71
11. System monitorowania i oceny Gminnego Programu Rewitalizacji	74
12. Partycypacja społeczna.....	77
13. Określenie niezbędnych zmian w uchwałach	79
14. Sposób realizacji gminnego programu rewitalizacji w zakresie planowania i zagospodarowania przestrzennego.....	80
15. Załącznik graficzny	81
SPIS TABEL.....	82
SPIS RYSUNKÓW	82
SPIS WYKRESÓW.....	82



WSTĘP

Ustawa z dnia 9 października 2015 roku o rewitalizacji wprowadza definicję rewitalizacji jako proces mający na celu wyprowadzanie ze stanu kryzysowego obszarów zdegradowanych, który prowadzony jest na podstawie gminnego programu rewitalizacji:

REWITALIZACJA

zgodnie z art. 2. ust. 1. Ustawy o rewitalizacji, **rewitalizacja to proces wyprowadzania ze stanu kryzysowego obszarów zdegradowanych**, prowadzony w sposób kompleksowy, poprzez zintegrowane działania na rzecz lokalnej społeczności, przestrzeni i gospodarki, skoncentrowane terytorialnie, prowadzone przez interesariuszy rewitalizacji na podstawie **gminnego programu rewitalizacji**.

W celu objęcia rewitalizacją obszarów, które cechują się występowaniem zjawisk o charakterze kryzysowym, konieczne jest zidentyfikowanie i wyznaczenie obszaru zdegradowanego oraz obszaru rewitalizacji. Procedura ta jest wskazana w Ustawie i polega na wyznaczeniu obszaru gminy znajdującego się w stanie kryzysowym z powodu koncentracji negatywnych zjawisk społecznych. Obszar ten może zostać uznany za zdegradowany, gdy dodatkowo występuje na nim co najmniej jedno z negatywnych zjawisk w sferze gospodarczej, środowiskowej, przestrzenno-funkcjonalnej lub technicznej.

OBSZAR ZDEGRADOWANY

zgodnie z art. 9. ust. 1. Ustawy o rewitalizacji, jest to obszar gminy znajdujący się w stanie kryzysowym z powodu **koncentracji negatywnych zjawisk społecznych**, w szczególności



bezrobocia, ubóstwa, przestępczości, niskiego poziomu edukacji lub kapitału społecznego, a także niewystarczającego poziomu uczestnictwa w życiu publicznym i kulturalnym. Obszar taki można wyznaczyć jako obszar zdegradowany w przypadku występowania na nim **ponadto co najmniej jednego** z negatywnych zjawisk: gospodarczych, środowiskowych, przestrzenno-funkcjonalnych, technicznych.

Po spełnieniu przez dany obszar przesłanek uznania go za zdegradowany, jego całość lub część może zostać uznana za obszar rewitalizacji. Istotnym warunkiem do wyznaczenia obszaru rewitalizacji jest fakt, iż obszar rewitalizacji nie może być większy niż 20% powierzchni gminy oraz zamieszkały przez więcej niż 30% liczby mieszkańców gminy.

OBSZAR REWITALIZACJI

zgodnie z art. 10. ust. 1. Ustawy o rewitalizacji, jest to obszar obejmujący **całość lub część obszaru zdegradowanego**, na którym z uwagi na istotne znaczenie dla rozwoju lokalnego gmina zamierza prowadzić rewitalizację. Obszar rewitalizacji **nie może być większy niż 20% powierzchni gminy oraz zamieszkały przez więcej niż 30% liczby mieszkańców gminy**. Obszar rewitalizacji może być podzielony na podobszary, w tym podobszary nieposiadające ze sobą wspólnych granic.

Obszar zdegradowany i obszar rewitalizacji stanowią pewne całości, o wytyczonych granicach. Tereny zawierające się w obszarze zdegradowanym i obszarze rewitalizacji, jak również poza nimi, są łatwe do zidentyfikowania. Ponadto, obszar zdegradowany i obszar rewitalizacji muszą obejmować miejsca koncentracji zabudowy i zamieszkania ludności, gdyż tylko w takich jednostkach objawiają się problemy społeczne, które stanowią główny wyznacznik obszaru zdegradowanego i obszaru rewitalizacji. W przypadku, gdy obszar



zdegradowany i obszar rewitalizacji składają się podobszarów, podobszary te posiadają te same cechy.

Gmina Limanowa przystąpiła do wyznaczenia obszaru zdegradowanego i obszaru rewitalizacji. W tym celu dokonano delimitacji poszczególnych obszarów i poddano je diagnozie, by możliwe było zidentyfikowanie tych części gminy, w których negatywne zjawiska, w szczególności społeczne cechują się dużą koncentracją.

Przyjęto kilkietapową procedurę delimitacji spełniającą wymogi Ustawy o rewitalizacji. Procedura ta składała się z kilku następujących po sobie etapów:

- A) Etap I polegał na wyznaczeniu tzw. jednostek urbanistycznych (zamieszkanymi), które określa się jako najmniejsze, niepodzielne na kolejnych etapach postępowania obszary gminy, dla których możliwe jest pozyskanie danych statystycznych dotyczących w szczególności zjawisk społecznych (art. 9 ustawy), a także gospodarczych, środowiskowych, przestrzenno-funkcjonalnych oraz technicznych. Podział na jednostki urbanistyczne opierał się na szeregu zdefiniowanych czynników, został on skonsultowany i zatwierdzony przez Władze Gminy.
- B) W kolejnym etapie pozyskano niezbędne dane statystyczne oraz przeprowadzono analizę wskaźnikową wyznaczonych uprzednio jednostek urbanistycznych. Analiza dotyczyła przede wszystkim sfery społecznej, jednak zgodnie z zapisami ustawy zebrano również informacje dotyczące negatywnych zjawisk w sferze gospodarczej, środowiskowej, przestrzenno-funkcjonalnej oraz technicznej. Analizę dla sfery społecznej przeprowadzono z wykorzystaniem wskaźnika syntetycznego.

Ostatnim etapem było wyznaczenie obszaru zdegradowanego i obszaru rewitalizacji. Za obszar zdegradowany uznano te jednostki urbanistyczne, w których w wyniku przeprowadzonej analizy wskaźnikowej zdiagnozowano kryzys z powodu koncentracji negatywnych zjawisk społecznych oraz zidentyfikowano problemy w sferze gospodarczej, środowiskowej, przestrzenno-funkcjonalnej lub technicznej. Spośród zdegradowanych jednostek urbanistycznych wybrano obszar rewitalizacji.

W wyniku przeprowadzonej analizy wyznaczono jednostki, które spełniają warunki ustawowe i mogą być uznane za obszar zdegradowany. Są to jednostki A. Bałażówka-Kisielówka-Makowica-Pasierbiec, C. Koszary-Łososina Górna-Walowa Góra, H. Nowe Rybie-Stare Rybie-Rupniów, L. Siekierzyna.

**Tabela 1. Wynik przeprowadzonej delimitacji i diagnozy obszaru zdegradowanego**

Jednostka	Nazwa obszaru	Sfera społeczna	Sfera gospodarcza	Sfera środowiskowa	Sfera przestrzennie-funkcyjna	Sfera techniczna	Jednostka zdegradowana
1.	Obszar A. Bałazówka-Kisielówka-Makowica-Pasierbiec	X	X	X	X	-	X
3.	Obszar C Koszary-Łososina Górna-Walowa Góra	X	-	-	X	-	X
8.	Obszar H Nowe Rybie-Stare Rybie-Rupniów	X	-	-	X	-	X
12.	Obszar L Siekierzyna	X	X	-	X	-	X

Źródło: Diagnoza i delimitacja obszaru zdegradowanego i obszaru rewitalizacji

W czterech wybranych jednostkach zidentyfikowano koncentrację zjawisk społecznych, w każdej z nich także wystąpiło co najmniej jedno negatywne zjawisko z pozostałych sfer.

Wyznaczone w wyniku przeprowadzonej diagnozy i analizy obszary zdegradowane nie przekraczają ograniczeń ustawowych, zgodnie z którymi obszar rewitalizacji nie może przekraczać 20% powierzchni gminy i obejmować więcej niż 30% mieszkańców. Cztery jednostki urbanistyczne tworzące obszar zdegradowany posiadają łączną powierzchnię około 14 % gminy, mieszka w nich 29,69 % mieszkańców. Z tego względu całość obszaru zdegradowanego zamieszkałego może zostać uznana za obszar rewitalizacji.

Tabela 2. Powierzchnia i liczba ludności obszaru rewitalizacji

	Liczba ludności	% ludności gminy	Powierzchnia w km ²	% powierzchni gminy
Obszar A. Bałazówka-Kisielówka-Makowica-Pasierbiec	1351	5,41%	5,512	3,62%
Obszar C Koszary-Łososina Górna-Walowa Góra	1512	6,06%	2,427	1,59%
Obszar H Nowe Rybie-Stare Rybie-Rupniów	2714	10,87%	7,75	5,09%
Obszar L Siekierzyna	1833	7,34%	5,127	3,36%
RAZEM OBSZAR REWITALIZACJI	7410	29,69%	20,816	13,66%

Źródło: Diagnoza i delimitacja obszaru zdegradowanego i obszaru rewitalizacji



Pełna analiza jednostek urbanistycznych wyznaczonych na terenie gminy Limanowa wraz z metodologią przeprowadzenia badania i wykorzystanymi danymi znajduje się w dokumencie „Diagnoza i delimitacja obszaru zdegradowanego i obszaru rewitalizacji”.

Po przeprowadzonej procedurze wyznaczenia obszaru zdegradowanego i obszaru rewitalizacji, Rada Gminy Limanowa drogą uchwały przyjęła zidentyfikowany obszar zdegradowany i obszar rewitalizacji, dzięki czemu możliwe jest objęcie wyznaczonego obszaru procesem rewitalizacji.

1. Identyfikacja obszaru rewitalizacji

Gmina Limanowa, na terenie której położony jest obszar rewitalizacji objęty niniejszym planem, to gmina położona we wschodniej części powiatu limanowskiego. Powiat limanowski usytuowany jest w południowej części województwa małopolskiego. Sąsiaduje z powiatami myślenickim, nowotarskim, nowosądeckim, brzeskim i bocheńskim. Powiat położony jest w atrakcyjnym pod względem przyrodniczym i krajobrazowym obszarze. Na terenie powiatu limanowskiego znajduje się pasmo Beskidu Wyspowego (Mogiela, 1 171 m n.p.m.) oraz północne stoki Gorców (Turbacz, 1 311 m n.p.m.). Przez powiat limanowski przepływa rzeka Łososina, która jest dopływem Dunajca.

Rysunek 1. Schematyczna mapa województwa małopolskiego



Źródło: Opracowanie własne na podstawie źródeł internetowych

W skład powiatu wchodzi dwie gminy miejskie - Limanowa i Mszana Dolna oraz dziesięć wiejskich: Dobra, Jodłownik, Kamienica, Laskowa, Limanowa, Łukowica, Mszana Dolna, Niedźwiedź, Słopnice, Tymbark. Ogółem, w powiecie limanowskim znajduje się 171 miejscowości.

Rysunek 2. Mapa powiatu limanowskiego

Źródło: www.powiat.limanowa.pl – portal Powiatu Limanowskiego

Gmina Limanowa jest gminą wiejską, otaczającą będące jej siedzibą miasto Limanowa. Zajmuje powierzchnię 15 223 ha. Na terenie gminy żadna miejscowość nie pełni funkcji centrum gminy - będące jej siedzibą administracyjną miasto Limanowa położone jest poza jej granicami. Ze względu na specyficzne położenie, przestrzeń gminna wykazuje zróżnicowanie zarówno pod względem wyglądu, jak i pełnionych funkcji. Miejscowości sąsiadujące bezpośrednio z miastem Limanowa są gęściej zabudowane, tracą typowo wiejskie funkcje na rzecz podmiejskich, przestrzennie i funkcjonalnie łączą się z miastem Limanowa. Miejscowości oddalone od miasta posiadają w większym stopniu charakter rolniczy oraz turystyczno-wypoczynkowy, a także cechują się niższą gęstością zabudowy. Ponadto, ze względu na stosunkowo dużą powierzchnię, brak typowego centrum gminy oraz fakt, iż siedziba gminy (miasto Limanowa) znajduje się poza jej granicami administracyjnymi, gmina nie posiada wysokiej spójności przestrzennej.

Zgodnie z danymi Gminy Limanowa, w 2015 roku na terenie gminy mieszkało 25 049 osób (stan na 31.12). Gmina Limanowa jest największą gminą powiatu limanowskiego pod względem liczby ludności.

Obszar rewitalizacji został wyznaczony w toku przeprowadzonej diagnozy stanu obecnego gminy Limanowa, mającej na celu identyfikację miejsc koncentracji problemów społecznych oraz jednoczesnego wystąpienia co najmniej jednego negatywnego zjawiska



gospodarczego, przestrzenno-funkcjonalnego, środowiskowego, technicznego. Przed dokonaniem diagnozy, gmina Limanowa została podzielona na jednostki urbanistyczne - obszary spójne, dające się wyodrębnić jako pewne całości pod względem społecznym, morfologicznym, funkcyjnym i przestrzennym. Cechą charakterystyczną jednostek urbanistycznych jest fakt, iż obejmują one wyłącznie obszary zamieszkałe. Dzięki temu w ich skład wchodziły tereny, których główną cechą jest koncentracja zabudowy mieszkaniowej jako podstawowej formy użytkowania. Dzięki objęciu podziałem na jednostki urbanistyczne wyłącznie obszarów zamieszkałych, unika się prowadzenia diagnozy dla obszarów użytkowanych w inny sposób, gdzie funkcja mieszkaniowa ma dużo mniejsze znaczenie lub nie występuje w ogóle (np. lasy, pola), w związku z czym nie występują w nich zjawiska społeczne. Z uwagi na fakt, iż rewitalizacja ma przede wszystkim służyć społeczności nią objętej, wyznaczanie jednostek urbanistycznych jako obszarów zamieszkałych pozwala na skupienie się na obszarach w których zachodzą procesy społeczne. Metoda prowadzenia diagnozy w oparciu o jednostki urbanistyczne jest w pełni zgodna z zapisami Ustawy o rewitalizacji, która wskazuje, iż obszar zdegradowany (na bazie którego wyznacza się obszar rewitalizacji) jest to obszar znajdujący się w stanie kryzysowym z powodu koncentracji negatywnych zjawisk społecznych, w szczególności bezrobocia, ubóstwa, przestępczości, niskiego poziomu edukacji lub kapitału społecznego, a także niewystarczającego poziomu uczestnictwa w życiu publicznym i kulturalnym. Wyznaczono 12 następujących jednostek urbanistycznych:

Tabela 3. Podział gminy Limanowa na jednostki urbanistyczne

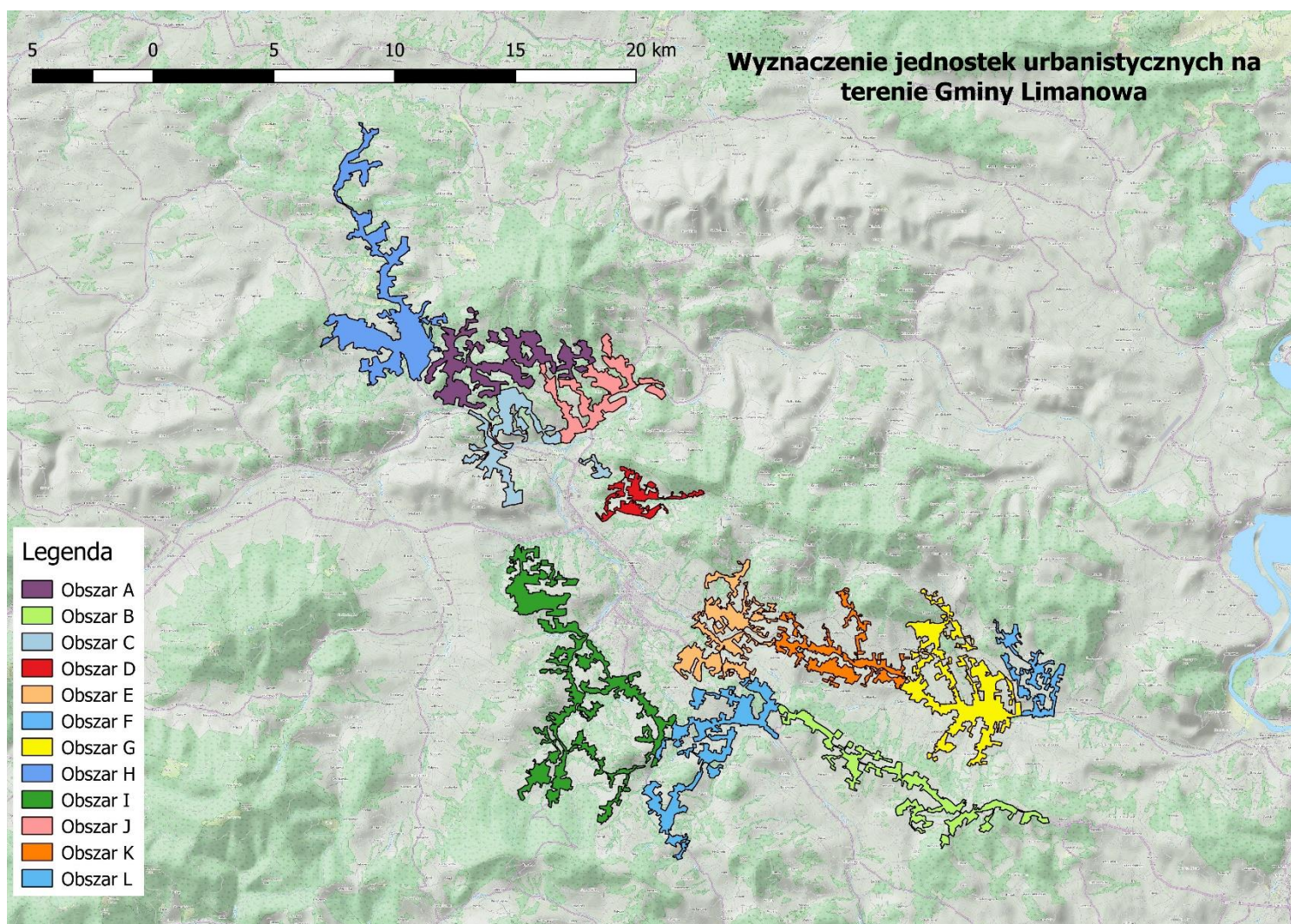
LP	Nazwa obszaru	Liczba ludności	% całości ludności gminy	Powierzchnia w km ²	% powierzchni gminy
1.	Obszar A Bałazówka-Kisielówka-Makowica-Pasierbiec	1351	5,41%	5,512	3,62%
2.	Obszar B Kanina-Wysokie	1330	5,33%	4,216	2,77%
3.	Obszar C Koszary-Łososina Górna-Walowa Góra	1512	6,06%	2,427	1,59%
4.	Obszar D Sowliny	786	3,15%	1,499	0,98%
5.	Obszar E Mordarka	2690	10,78%	4,072	2,67%
6.	Obszar F Kłodne	1049	4,20%	1,847	1,21%
7.	Obszar G Męcina	3337	13,37%	6,302	4,14%
8.	Obszar H Nowe Rybie-Stare Rybie-Rupniów	2714	10,87%	7,750	5,09%
9.	Obszar I Lipowe-Stara Wieś	4937	19,78%	8,831	5,79%



10.	Obszar J Młynne	1368	5,48%	3,608	2,37%
11.	Obszar K Pisarzowa	2051	8,22%	3,268	2,14%
12.	Obszar L Siekierczyna	1833	7,34%	5,127	3,36%

Źródło: Diagnoza i delimitacja obszaru zdegradowanego i obszaru rewitalizacji

Jednostką urbanistyczną największą pod względem liczby ludności jest obszar I. Lipowe-Stara Wieś, natomiast najmniej osób mieszka w obszarze Sowliny. Pod względem powierzchni największy jest obszar Lipowe-Stara Wieś, najmniejsze są Sowliny.

Rysunek 3. Podział Gminy Limanowa na jednostki urbanistyczne

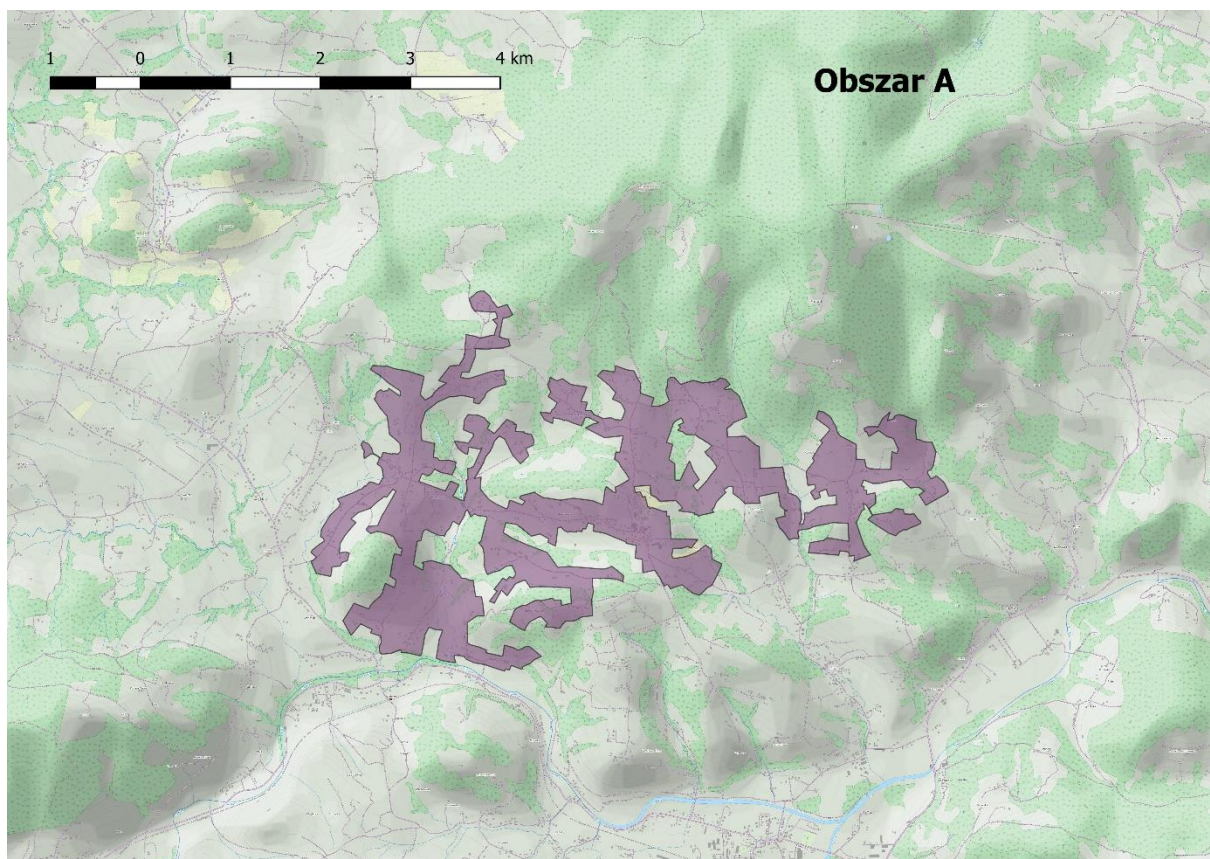
Źródło: Diagnoza i delimitacja obszaru zdegradowanego i obszaru rewitalizacji

Pełna metodologia wyznaczenia obszaru zdegradowanego i obszaru rewitalizacji została opisana w dokumencie pn. „Diagnoza i delimitacja obszaru zdegradowanego i obszaru rewitalizacji”, który był załącznikiem do uchwały o wyznaczeniu obszaru zdegradowanego i obszaru rewitalizacji.

W skład obszaru rewitalizacji wchodzi następujące podobszary (oznaczenia i nazwy są zgodne z dokumentem pn. *Diagnoza i delimitacja obszaru zdegradowanego i obszaru rewitalizacji*)

Obszar A. Bałężówka-Kisielówka-Makowica-Pasierbiec

Rysunek 4. Obszar A



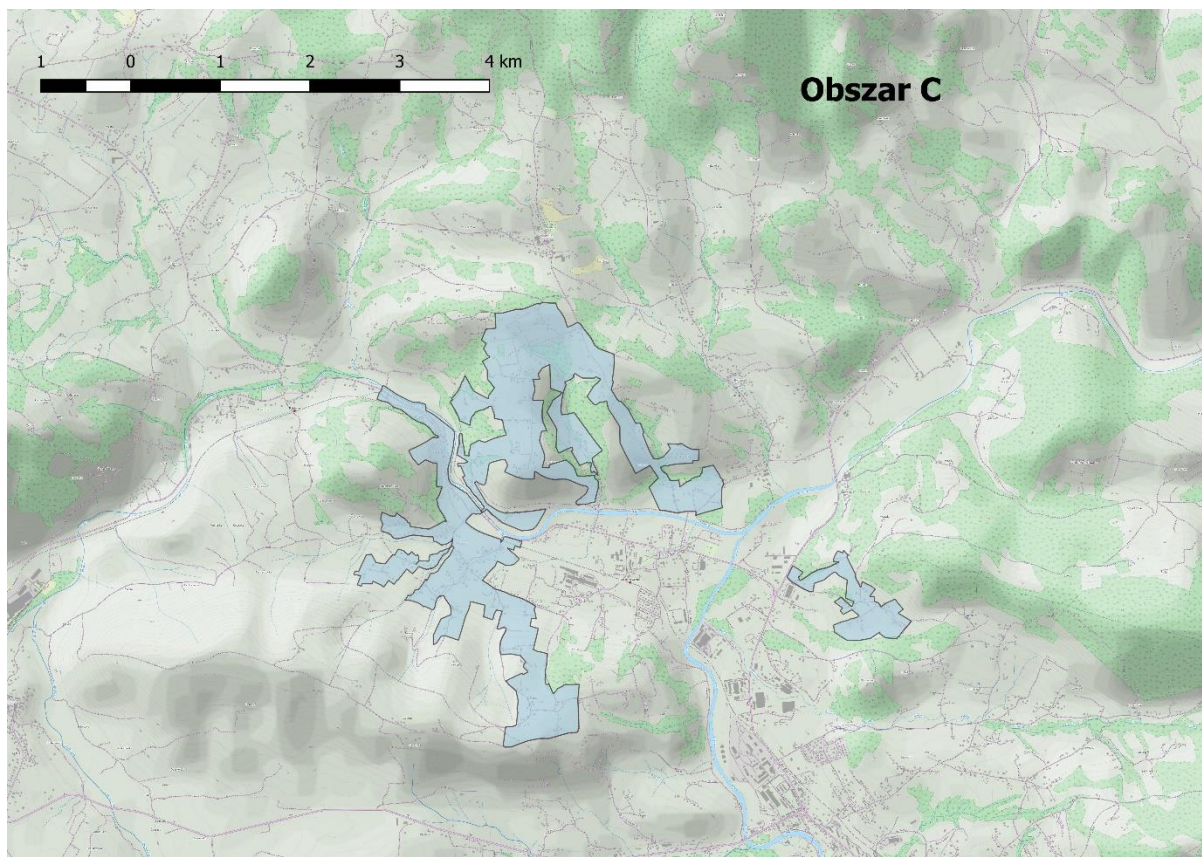
Źródło: *Diagnoza i delimitacja obszaru zdegradowanego i obszaru rewitalizacji*

Obszar A składa się z obszarów koncentracji zabudowy wsi Bałężówka, Kisielówka, Makowica i Pasierbiec. Zawiera się w nim także położona pomiędzy miejscowościami Makowica i Pasierbiec, połączona z nimi funkcjonalnie i przestrzennie, część sołectwa Młynne. Obszar usytuowany jest w północnej części gminy. Miejscowości wchodzące w skład obszaru A to miejscowości cechujące się wysokimi walorami przyrodniczo-krajobrazowymi. Otoczone są przez okoliczne wzniesienia Beskidu Wyspowego i lasy. Dominującą funkcją obszaru jest

funkcja mieszkaniowa, jednak w obszarze położone są także obiekty użyteczności publicznej (świetlice, szkoła, kościół, remiza), skupiające wydarzenia kulturalne i społeczne, wokół których wykształciły się przestrzenie o charakterze publicznym. Atrakcyjność miejscowości sprzyja prowadzeniu działalności gospodarczej ukierunkowanej na obsługę turystów, w szczególności polegającej na zapewnieniu bazy noclegowej.

Obszar C. Koszary-Łososina Górna-Walowa Góra

Rysunek 5. Obszar C



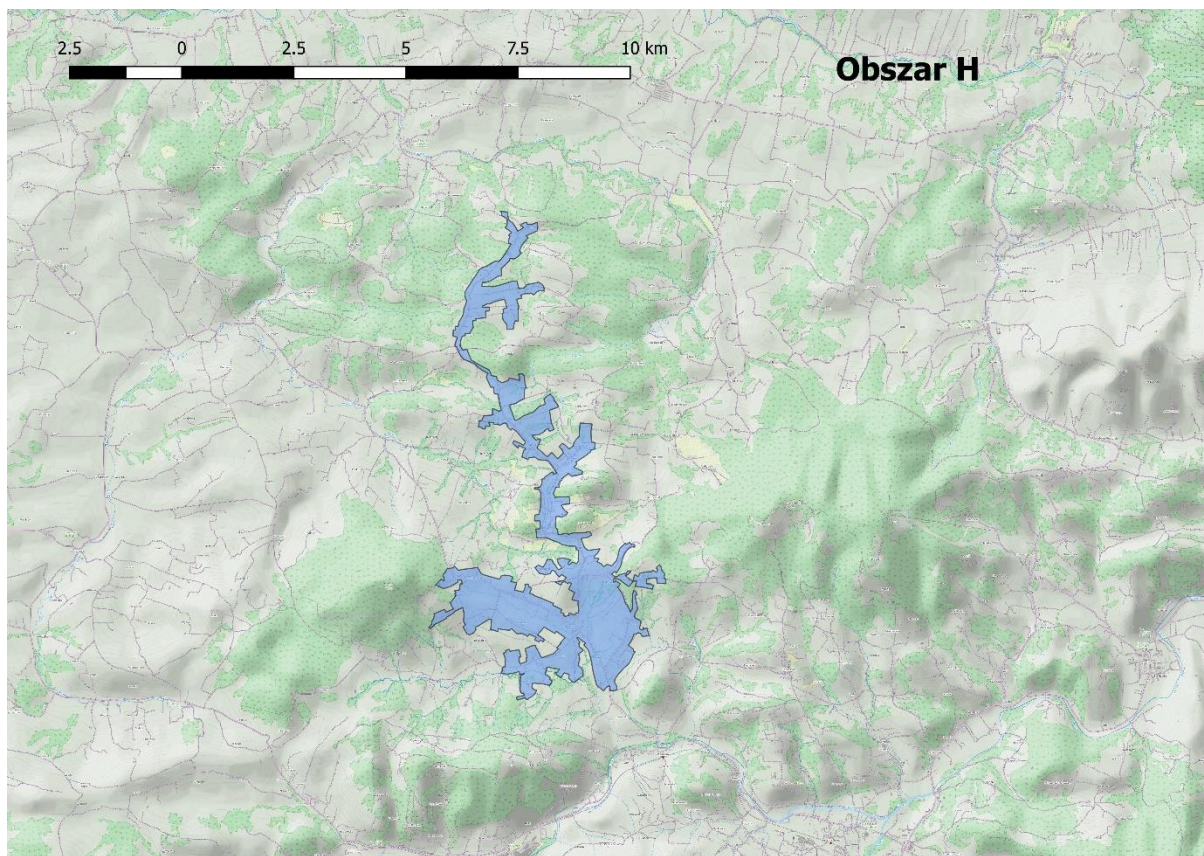
Źródło: Diagnoza i delimitacja obszaru zdegradowanego i obszaru rewitalizacji

Obszar składający się z terenów koncentracji zabudowy sołectw Koszary, Łososina Górna i Walowa Góra położony jest w bezpośrednim sąsiedztwie miasta Limanowa, stanowi jej obszar podmiejski od północnej strony. Kształt obszaru wynika ze specyfiki jego położenia – miejscowość Łososina Górna łączy się z miejscowościami Walowa Góra i Koszary poprzez dzielnicę Limanowej – także Łososinę Górną, która w przeszłości stanowiła część wsi Łososina. Jednostki te stanowią jeden obszar funkcjonalno-przestrzenny, chociaż dzielnica Łososina Górna należy do miasta Limanowa. Obszar C posiada cechy obszaru podmiejskiego – ulice

sołectw wchodzących w jego skład płynnie przechodzą w ulice miejskie, nie ma wyraźnych granic przestrzennych pomiędzy miastem a poszczególnymi sołectwami.

Obszar H. Nowe Rybie-Stare Rybie-Rupniów

Rysunek 6. Obszar H

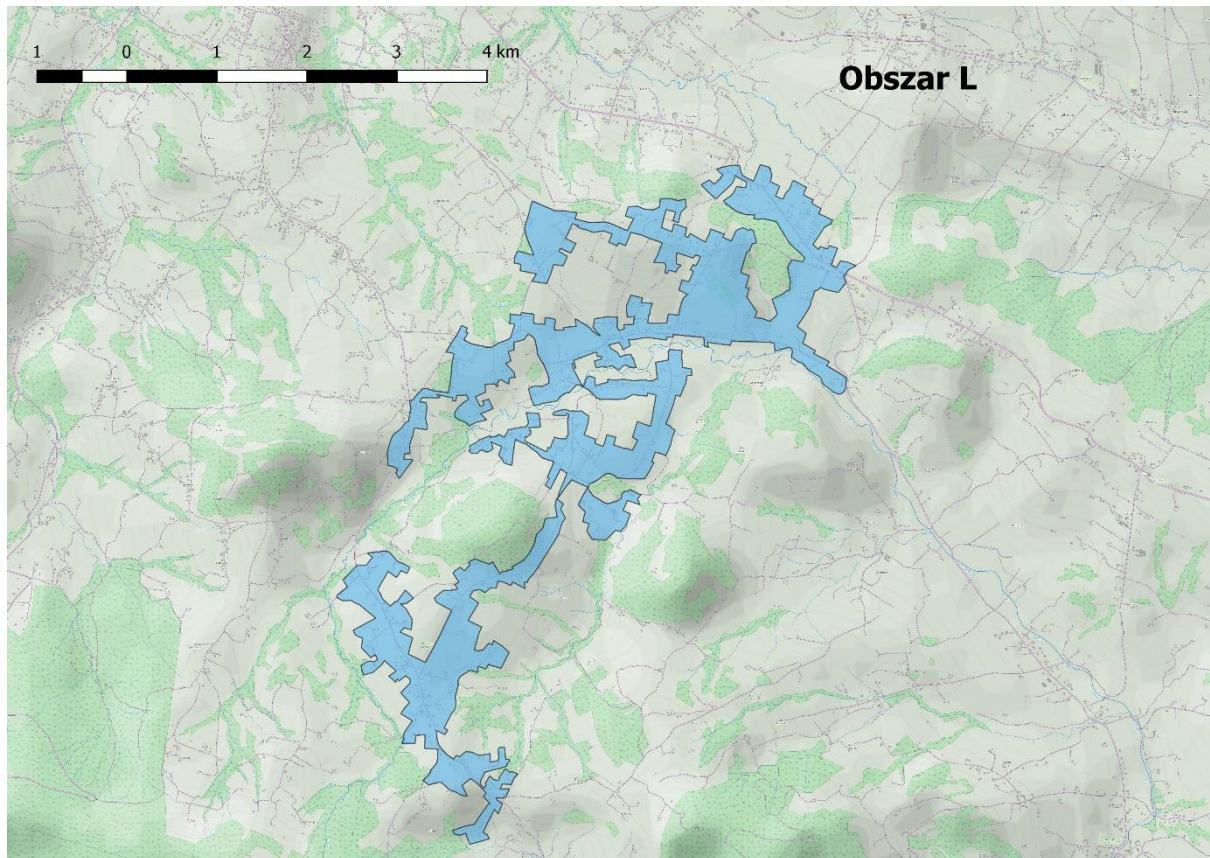


Źródło: Diagnoza i delimitacja obszaru zdegradowanego i obszaru rewitalizacji

Obszar tworzą tereny koncentracji zabudowy trzech sołectw, Nowego Rybia, Starego Rybia oraz Rupniowa, położonych w północno-zachodniej części gminy. Tereny te koncentrują się wzdłuż dróg powiatowych, przestrzennie i funkcjonalnie łączą się ze sobą. Obszar cechuje się dominacją funkcji mieszkaniowej oraz jednorodzinną zabudową, skoncentrowaną wzdłuż głównych ulic. Na terenie obszaru funkcjonują gospodarstwa agroturystyczne, położone są tam też dwie szkoły podstawowe i jeden zespół szkół. Obszar jest wyposażony w takie obiekty rekreacyjne jak wielofunkcyjne boiska, stadion sportowy, hala widowiskowo-sportowa.

Obszar L. Siekierzyna

Rysunek 7. Obszar L



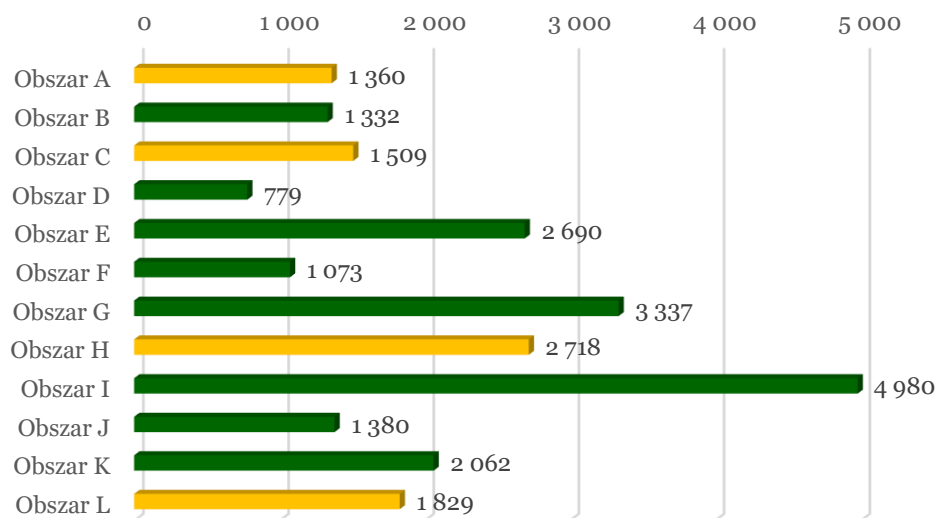
Źródło: Diagnoza i delimitacja obszaru zdegradowanego i obszaru rewitalizacji

Obszar obejmuje tereny koncentracji zabudowy miejscowości Siekierzyna, położonej we wschodniej części Beskidu Wyspowego u podnóża Jeżowej Wody i Ostrej. Miejscowość usytuowana jest w południowej części gminy. Na terenie obszaru funkcjonują dwie szkoły podstawowe i świetlica wiejska. Miejscowość wyposażona jest w infrastrukturę sportową. Położony jest w niej także dawny dwór szlachecki. Przez północną część obszaru przebiega droga krajowa nr 28, natomiast w części południowej znajduje się droga powiatowa K1610. Zabudowa skupia się wzdłuż nieregularnie położonych dróg gminnych.

Łącznie, obszar rewitalizacji w 2015 roku liczył 7 416 osób, co stanowiło 29,69 % mieszkańców gminy Limanowa.

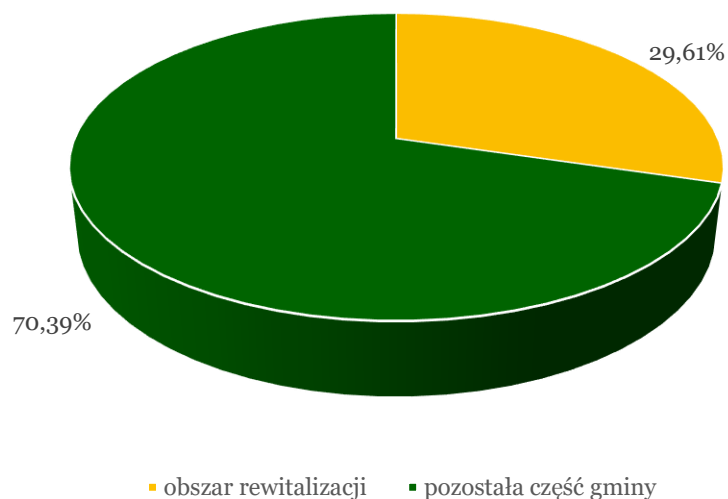


Wykres 1. Liczba mieszkańców poszczególnych jednostek w 2015 roku



Źródło: Dane Urzędu Gminy Limanowa

Wykres 2. Liczba mieszkańców w obszarze rewitalizacji i w pozostałej części gminy w 2015 roku



Źródło: Dane Urzędu Gminy Limanowa

2. Szczegółowa diagnoza obszaru rewitalizacji

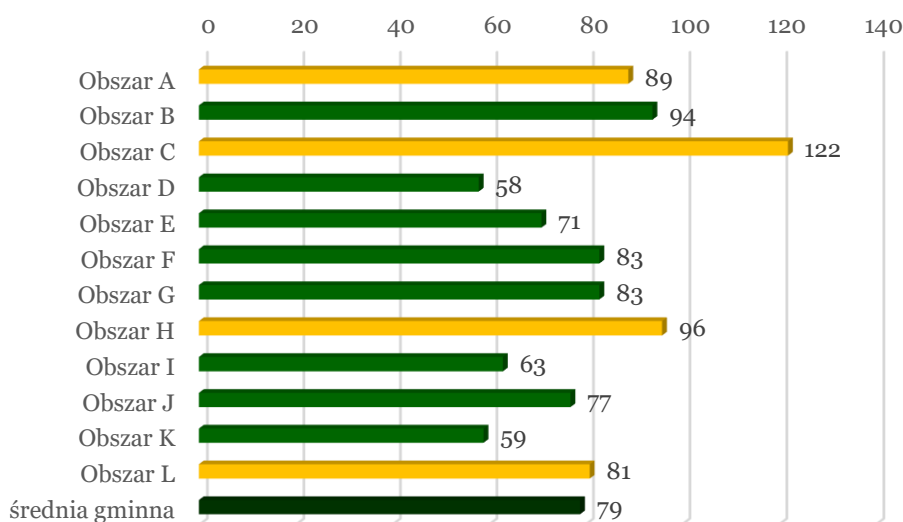
2.1. Analiza zjawisk negatywnych – analiza ilościowa

SFERA SPOŁECZNA

Zgodnie z zapisami Ustawy o rewitalizacji, obszar może zostać uznany za zdegradowany jeśli znajduje się w stanie kryzysowym z powodu koncentracji negatywnych zjawisk społecznych, w szczególności bezrobocia, ubóstwa, przestępczości, niskiego poziomu edukacji lub kapitału społecznego, a także niewystarczającego poziomu uczestnictwa w życiu publicznym i kulturalnym. Do zbadania tych zjawisk w poszczególnych jednostkach gminy Limanowa, wykorzystano niżej zaprezentowane wskaźniki. Zostały one ujęte w przeliczeniu na 1000 mieszkańców, żeby ich wartości były porównywalne

Do zbadania zjawiska ubóstwa wykorzystano dane Gminnego Ośrodka Pomocy Społecznej dotyczące liczby osób korzystających z pomocy społecznej. Wskaźnik związany jest bezpośrednio powiązany ze złą sytuacją materialną osób nim objętych i obniżoną jakością życia.

Wykres 3. Liczba osób korzystających z pomocy społecznej na 1000 mieszkańców w 2015 roku



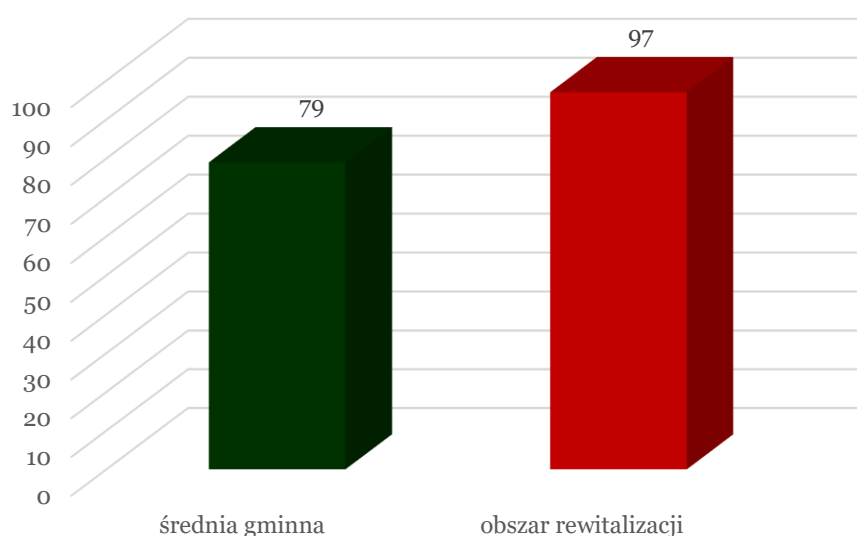
Źródło: Dane Gminnego Ośrodka Pomocy Społecznej



Wszystkie podobszary wchodzące w skład obszaru rewitalizacji cechowały się wyższą wartością wskaźnika od średniej dla gminy. Szczególnie negatywnie wyróżniały się podobszary C oraz H, w których odnotowano najwyższe wartości wskaźnika.

Obszar rewitalizacji cechował się wyższą łączną wartością wskaźnika od średniej gminnej.

Wykres 4. Liczba osób korzystających z pomocy społecznej na 1000 mieszkańców w 2015 roku - porównanie obszaru rewitalizacji i średniej gminnej

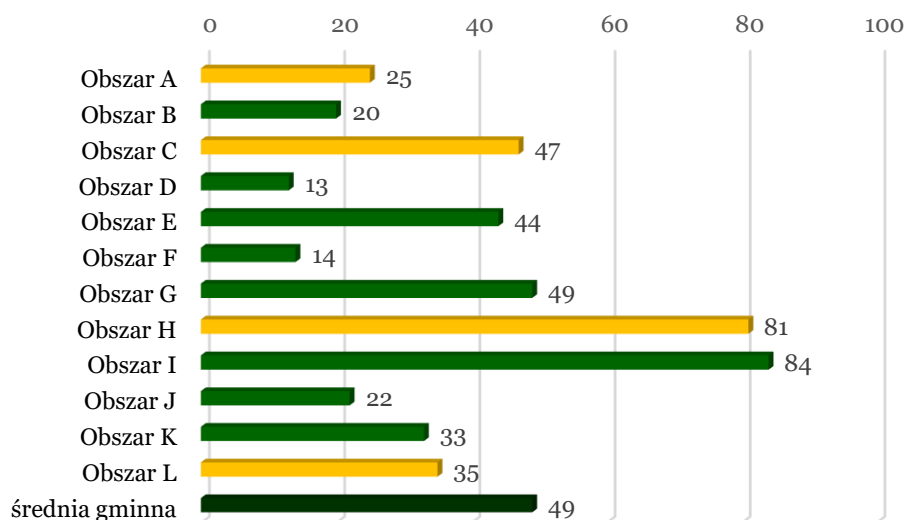


Źródło: Dane Gminnego Ośrodka Pomocy Społecznej

Powyższe dane wskazują, iż obszar rewitalizacji jest miejscem, w którym występują problemy związane z ubóstwem i cechuje się on ich szczególną koncentracją w porównaniu do całej gminy. Najbardziej negatywnie ocenić można podobszar C. Koszary-Łososina Górna-Walowa Góra, który jest wyższy od średniej dla gminy o ponad 50 %.

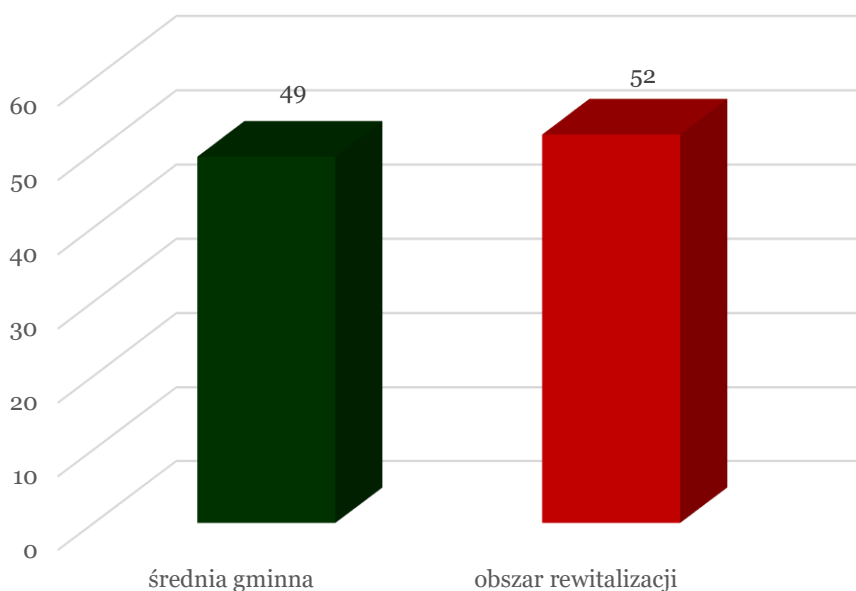
Kolejnym badanym zjawiskiem jest zjawisko bezrobocia. Podobnie jak w przypadku wskaźnika dotyczącego ubóstwa, by możliwe było wymierne porównanie skali zjawiska, wskaźniki dotyczące bezrobocia zaprezentowano w ujęciu na 1000 mieszkańców. W celu pełniejszego zobrazowania specyfiki zjawiska zbadano kształtowanie się liczby bezrobotnych w szczególnej sytuacji: długotrwale bezrobotnych (pozostających powyżej 24 miesięcy bez pracy) oraz do 30 roku życia.

Dane pozyskane z Powiatowego Urzędu Pracy wskazują, iż podobszar H jest drugą pod względem liczby długotrwale bezrobotnych na 1000 mieszkańców jednostką na terenie gminy Limanowa, z wartością wskaźnika znacznie powyżej wartości wskaźnika dla gminy. Obszary A, C i L prezentują się korzystnie na tle gminy.

**Wykres 5. Liczba długotrwale bezrobotnych na 1000 mieszkańców w 2015 roku**

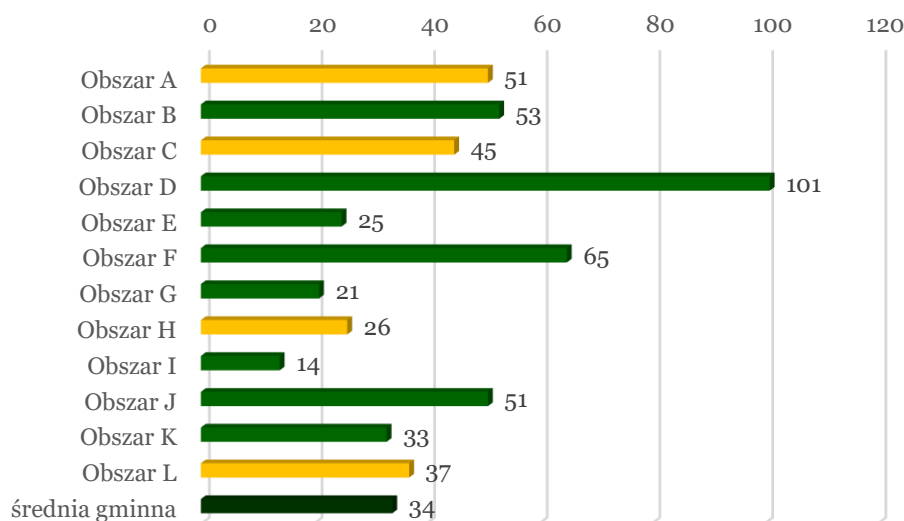
Źródło: Dane Powiatowego Urzędu Pracy

Większa od wartości wskaźnika dla całej gminy była łączna wartość wskaźnika dla obszaru rewitalizacji.

Wykres 6. Liczba długotrwale bezrobotnych na 1000 mieszkańców w 2015 roku - porównanie obszaru rewitalizacji i średniej gminnej

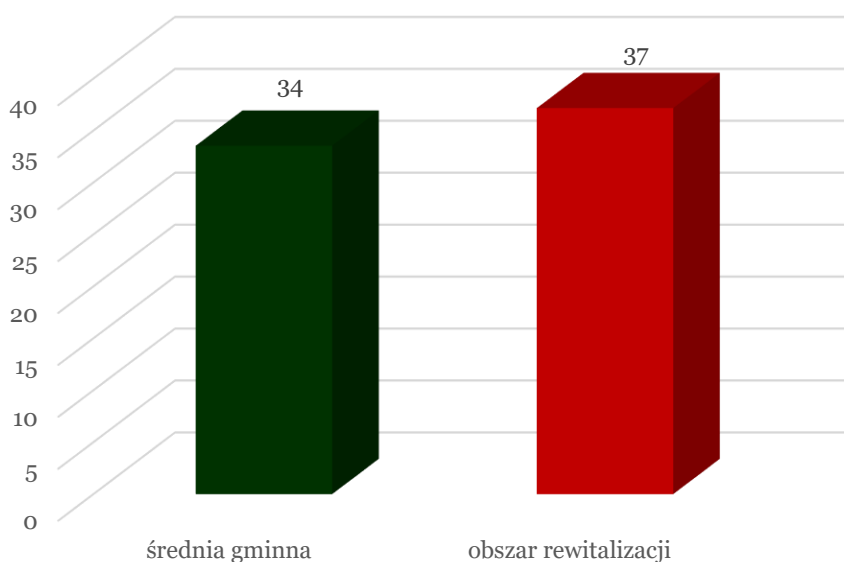
Źródło: Dane Powiatowego Urzędu Pracy

Wszystkie podobszary cechują się wyższymi od wskaźnika gminnego wartościami wskaźnika liczba osób bezrobotnych poniżej 30 roku życia na 1000 mieszkańców.

**Wykres 7. Liczba bezrobotnych poniżej 30 roku życia na 1000 mieszkańców w 2015 roku**

Źródło: Dane Powiatowego Urzędu Pracy

Łączna wartość wskaźnika dla obszaru rewitalizacji jest wyższa od wskaźnika gminnego.

Wykres 8. Liczba bezrobotnych poniżej 30 roku życia na 1000 mieszkańców w 2015 roku - porównanie obszaru rewitalizacji i całej gminy

Źródło: Dane Powiatowego Urzędu Pracy

Dane pozyskane z Powiatowego Urzędu Pracy wskazują na to, iż na obszarze rewitalizacji, problem bezrobocia występuje z różnych natężeniem. Podobszar H jest miejscem koncentracji problemów związanych z długotrwałym bezrobociem. Wszystkie podobszary

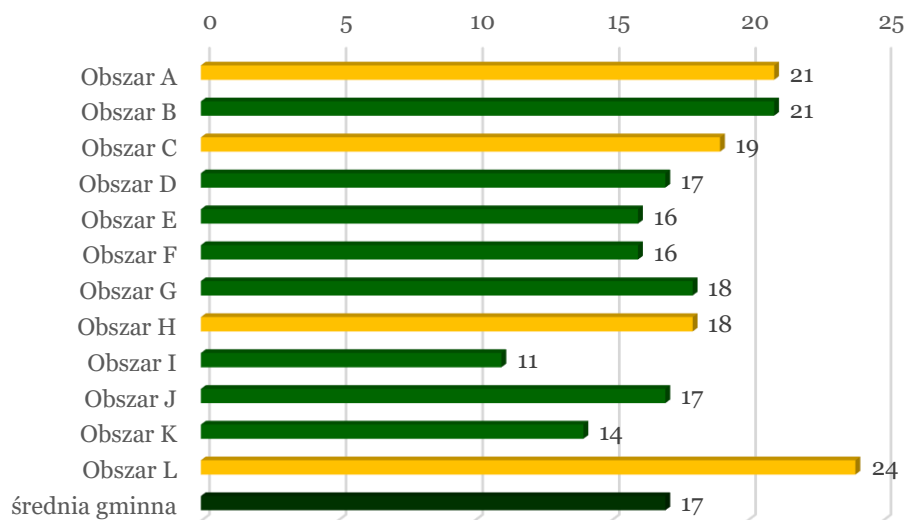


wykazują wyższą od wskaźnika gminnego liczbę osób bezrobotnych poniżej 30 roku życia na 1000 mieszkańców. Obszar rewitalizacji jako całość prezentuje się mniej korzystnie od obszaru całej gminy zarówno pod kątem długotrwałego bezrobocia jak i bezrobocia osób poniżej 30 roku życia.

Ustawa o rewitalizacji do głównych problemów sfery społecznej zalicza wysoki poziom przestępczości na danym obszarze. Przestępczość zmniejsza poczucie bezpieczeństwa mieszkańców, obniża jakość życia, wpływa negatywnie na integrację lokalnej społeczności. Badanie poziomu przestępczości na terenie gminy Limanowa oparto o dane pozyskane z Komisariatu Policji.

Do opisu tego kryterium posłużono się danymi dotyczącymi liczby popełnionych wykroczeń (bez wykroczeń drogowych), a także liczby wystąpień zagrożeń związanych z przemocą domową. Są to zdarzenia najbardziej odczuwalne i najczęściej popełniane (w porównaniu do np. zbrodni, które zdarzają się stosunkowo nieczęsto). Wykroczenia mają miejsce w przestrzeni publicznej i wpływają na jej jakość, a przemoc domowa ma negatywne oddziaływanie na sferę społeczną.

Wykres 9. Liczba wykroczeń na 1000 mieszkańców w 2015 roku



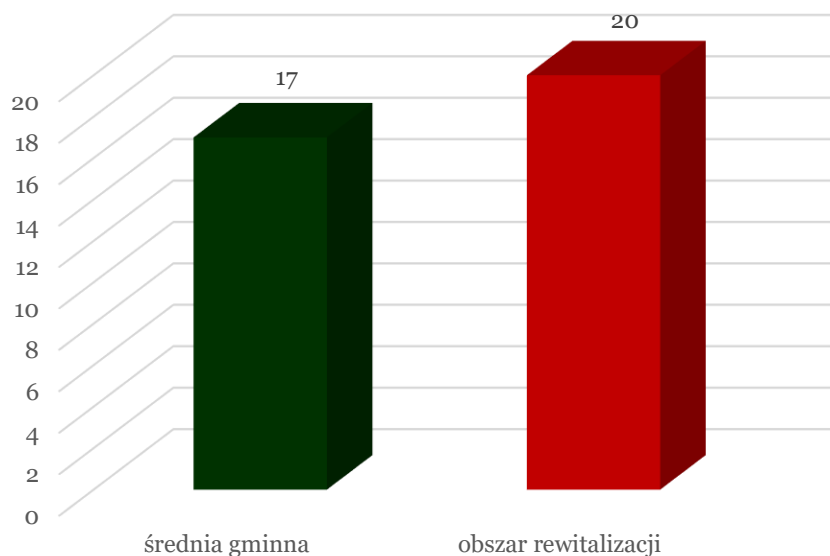
Źródło: Dane Policji

Najwięcej wykroczeń odnotowano na terenie podobszaru L. Pozostałe podobszary także cechowały się wyższą wartością wskaźnika od wskaźnika dla całej gminy.

W ujęci dla całego obszaru rewitalizacji, wartość liczby wykroczeń w przeliczeniu na 1000 mieszkańców była wyższa od wartości wskaźnika gminnego.



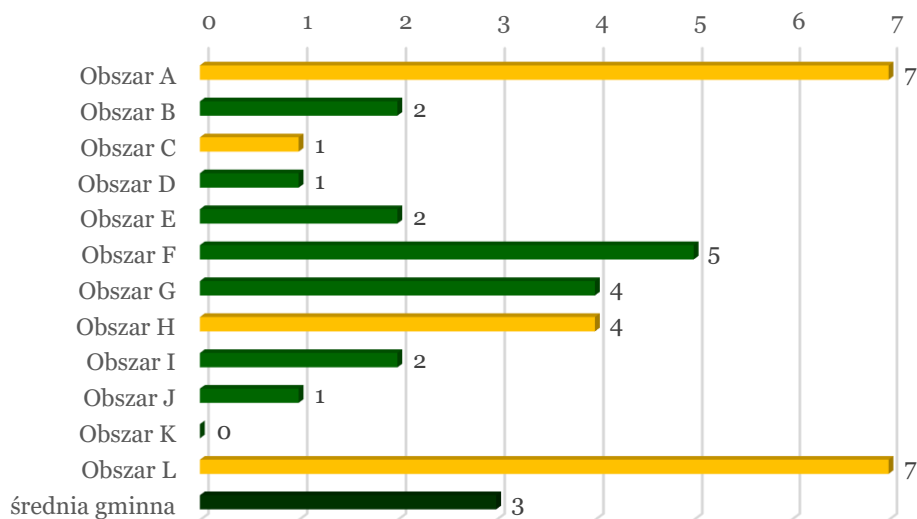
Wykres 10. Liczba wykroczeń na 1000 mieszkańców w 2015 roku - porównanie obszaru rewitalizacji i całej gminy



Źródło: Dane Policji

Liczba założonych niebieskich kart, związanych ze zgłoszeniami pomocy domowej, była w przeliczeniu na 1000 mieszkańców wyższa od wskaźnika gminnego w podobszarach A, H oraz L. Podobszary A i L cechowały się najwyższą wartością tego wskaźnika.

Wykres 11. Liczba założonych niebieskich kart na 1000 mieszkańców w 2015 roku

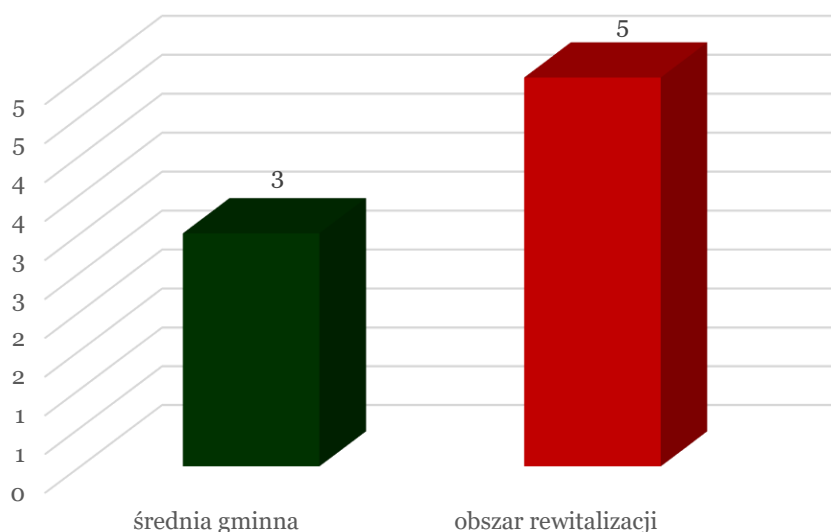


Źródło: Dane Policji

Wskaźnik dla obszaru rewitalizacji był wyższy od wskaźnika gminnego.



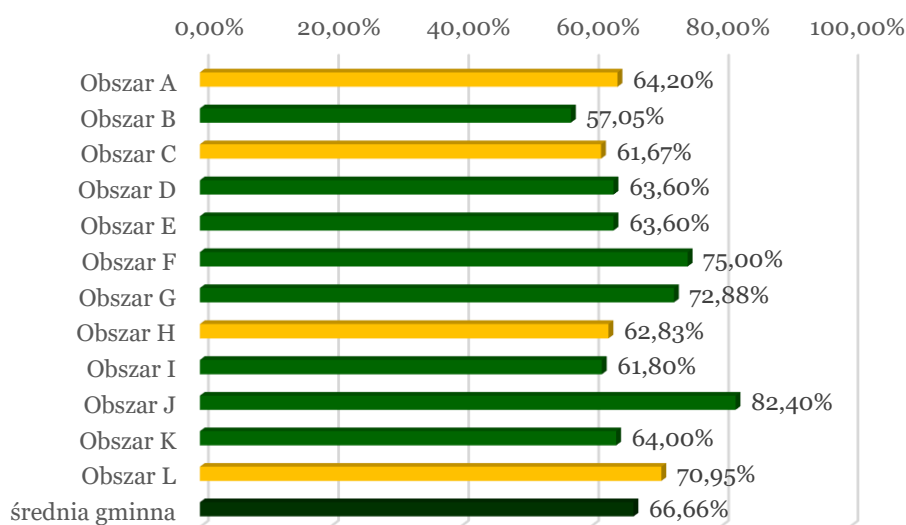
Wykres 12. Liczba założonych niebieskich kart na 1000 mieszkańców w 2015 roku - porównanie obszaru rewitalizacji i całej gminy



Źródło: Dane Policji

Zgodnie z zapisami Ustawy o rewitalizacji zbadano także poziom edukacji w poszczególnych jednostkach urbanistycznych gminy Limanowa. Do wymiernego porównania poziomu edukacji posłużono się wskaźnikiem odwołującym się do wyników sprawdzianu szóstoklasistów z języka polskiego i matematyki w roku szkolnym 2015/2016.

Wykres 13. Wyniki sprawdzianu szóstoklasistów z języka polskiego i matematyki w roku szkolnym 2015/2016



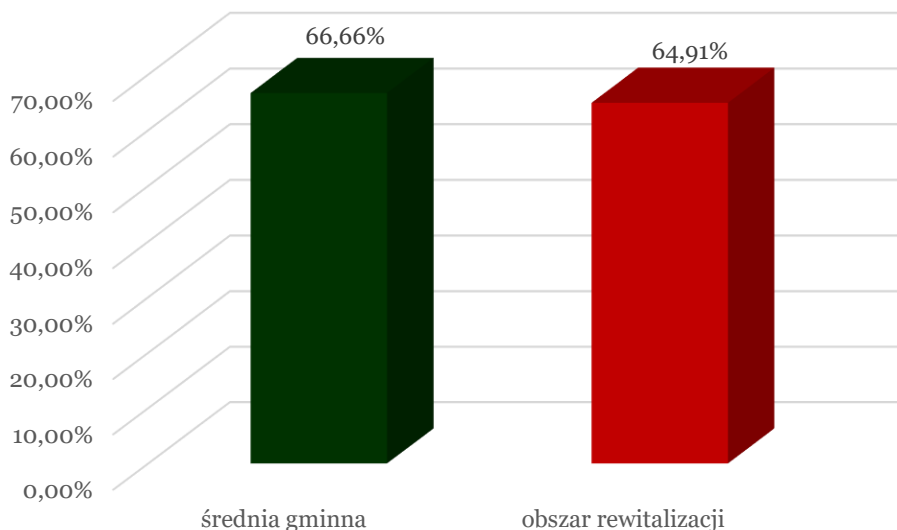
Źródło: Dane gminnych szkół



Poza podobszarem L, podobszary obszaru rewitalizacji cechowały się niższymi wartościami od średniej dla gminy.

Całość obszaru rewitalizacji także cechowała się niższym procentowym wynikiem egzaminu od średniej gminnej.

Wykres 14. Wyniki sprawdzianu szóstoklasistów z języka polskiego i matematyki w roku szkolnym 2015/2016 - porównanie obszaru rewitalizacji i średniej gminnej



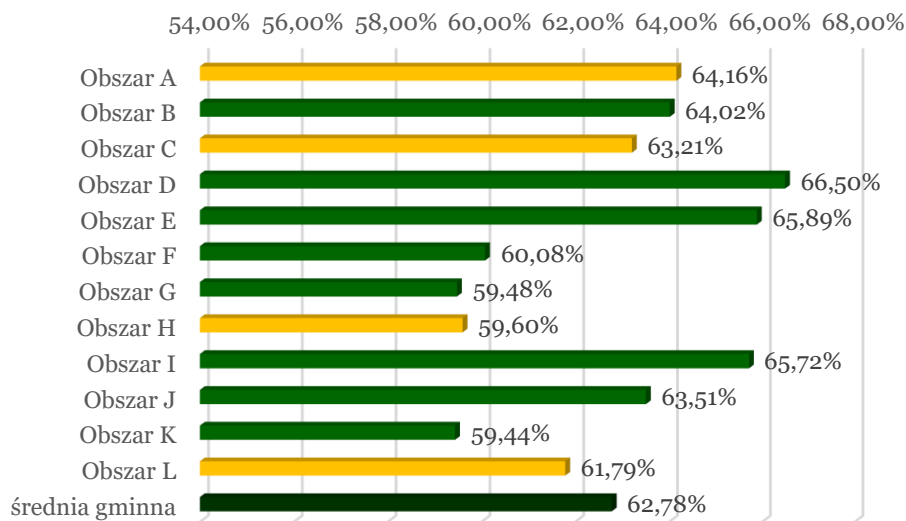
Źródło: Dane gminnych szkół

Istotnym zjawiskiem sfery społecznej, do zbadania którego obliguje Ustawa o rewitalizacji jest uczestnictwo w życiu publicznym. Podstawowym miernikiem poziomu uczestnictwa w życiu publicznym jest frekwencja wyborcza. Na potrzeby diagnozy wykorzystano frekwencję z wyborów prezydenckich w 2015 roku (I tura). Uczestnictwo w wyborach świadczy o chęci wzięcia odpowiedzialności i działania na rzecz spraw publicznych oraz zaangażowaniu w życie społeczne.

Podobszary A i C cechowały się wyższą frekwencją wyborczą od średniej dla gminy. Niekorzystnie natomiast na tle gminy prezentowały się podobszary H i L. Szczególnie negatywnie wyróżnia się podobszar H, w którym frekwencja należy do najwyższych w gminie.



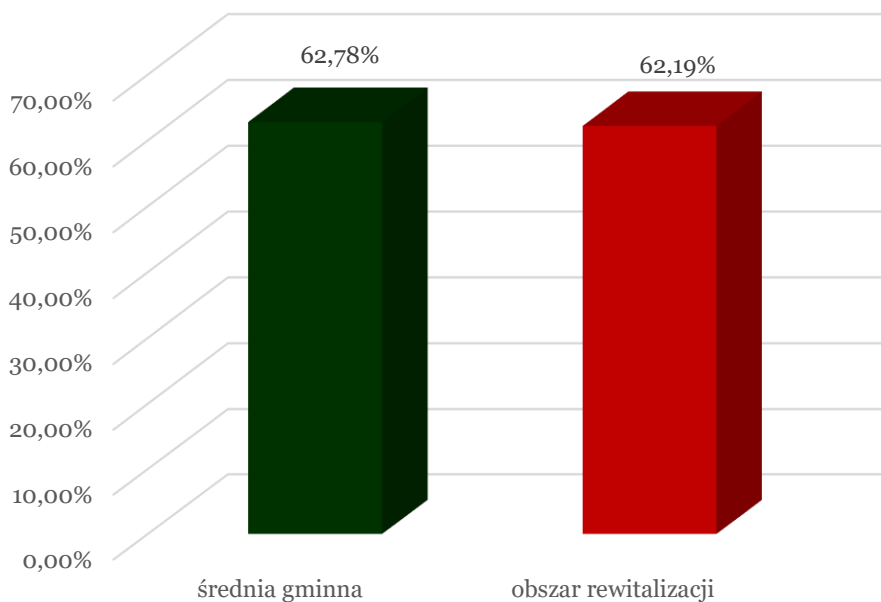
Wykres 15. Frekwencja wyborcza w 2015 roku



Źródło: Urząd Gminy Limanowa

Łączna frekwencja wyborcza dla obszaru rewitalizacji była niższa od średniej dla gminy.

Wykres 16. Frekwencja wyborcza w 2015 roku - porównanie obszaru rewitalizacji i średniej gminnej

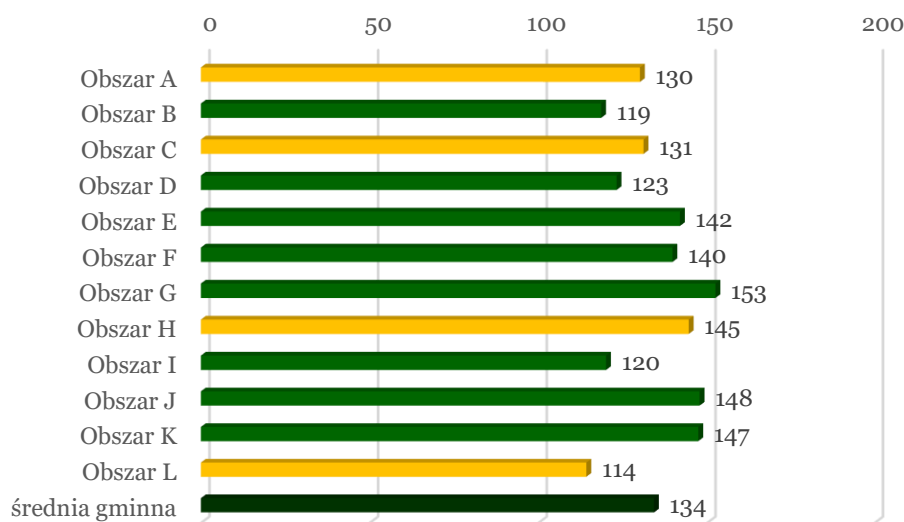


Źródło: Urząd Gminy Limanowa



Poszczególne obszary zostały także zbadane pod kątem obciążenia demograficznego, określonego jako liczba osób w wieku poprodukcyjnym na 1000 mieszkańców. Najmniej korzystnie prezentował się pod tym względem podobszar H.

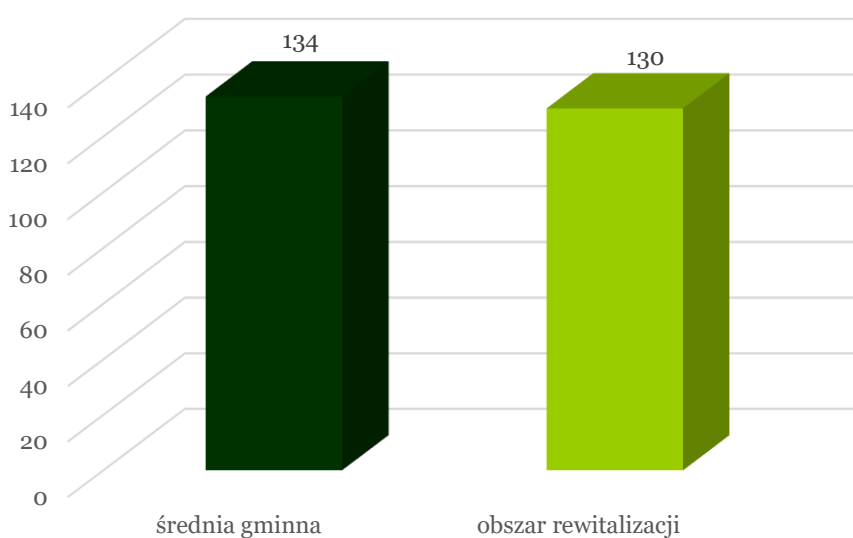
Wykres 17. Liczba osób w wieku poprodukcyjnym na 1000 mieszkańców w 2015 roku



Źródło: Urząd Gminy Limanowa

Łączna wartość wskaźnika obciążenia demograficznego dla obszaru rewitalizacji jest mniejsza od średniej gminnej.

Wykres 18. Liczba osób w wieku poprodukcyjnym na 1000 mieszkańców w 2015 roku - porównanie obszaru rewitalizacji i średniej gminnej



Źródło: Urząd Gminy Limanowa



Wnioski z analizy wskaźnikowej dla sfery społecznej:

- Podobszary wchodzące w skład obszaru rewitalizacji cechowały się wyższą wartością wskaźnika „liczba osób korzystających z pomocy społecznej na 1000 mieszkańców” od wartości wskaźnika dla całej gminy. Szczególnie negatywnie wyróżniały się podobszary C oraz H, w których odnotowano najwyższe wartości wskaźnika w porównaniu do wszystkich gminnych jednostek. Obszar rewitalizacji także cechował się wyższą łączną wartością wskaźnika od średniej gminnej. Oznacza to, iż obszar rewitalizacji jest miejscem koncentracji problemów związanych z sytuacją materialną mieszkańców;
- Podobszar H jest drugą pod względem liczby długotrwale bezrobotnych na 1000 mieszkańców jednostką na terenie gminy Limanowa, z wartością wskaźnika znacznie wyższą od wartości wskaźnika dla gminy. Wskaźnik dla całego obszaru rewitalizacji także przyjmuje wyższą wartość od wskaźnika gminnego;
- Wszystkie podobszary cechują się wyższymi od wskaźnika gminnego wartościami wskaźnika „liczba osób bezrobotnych poniżej 30 roku życia na 1000 mieszkańców”. Łączna wartość wskaźnika dla obszaru rewitalizacji jest wyższa od wskaźnika gminnego;
- Obszar rewitalizacji jako całość prezentuje się mniej korzystnie od obszaru całej gminy zarówno pod kątem długotrwałego bezrobocia jak i bezrobocia osób poniżej 30 roku życia;
- Podobszar L jest jednostką, w której odnotowano największą liczbę wykroczeń (bez wykroczeń drogowych) w przeliczeniu na 1000 mieszkańców. Pozostałe podobszary także cechowały się wyższą wartością wskaźnika od wskaźnika dla całej gminy. W ujęciu dla całego obszaru rewitalizacji, wartość wskaźnika „liczba wykroczeń w przeliczeniu na 1000 mieszkańców” była wyższa od wartości wskaźnika gminnego;
- Liczba założonych niebieskich kart, związanych ze zgłoszeniami pomocy domowej, była w przeliczeniu na 1000 mieszkańców wyższa od wskaźnika gminnego w podobszarach A, H oraz L. Podobszary A i L cechowały się najwyższą wartością tego wskaźnika. Wskaźnik dla obszaru rewitalizacji był wyższy od wskaźnika gminnego;
- Poza podobszarem L, podobszary obszaru rewitalizacji cechowały się niższymi wynikami sprawdzianu szóstoklasistów od średniej dla gminy. Całość obszaru rewitalizacji także cechowała się niższym procentowym wynikiem egzaminu od średniej gminnej;
- Podobszary A i C cechowały się wyższą frekwencją wyborczą od średniej dla gminy. Niekorzystnie natomiast na tle gminy prezentowały się podobszary H i L. Szczególnie negatywnie wyróżnia się podobszar H, w którym frekwencja należy do najniższych



w gminie. Łączna frekwencja wyborcza dla obszaru rewitalizacji była niższa od średniej dla gminy;

- Łączna wartość wskaźnika obciążenia demograficznego dla obszaru rewitalizacji jest mniejsza od średniej gminnej. Najmniej korzystnie prezentował się pod tym względem podobszar H.

Badane wskaźniki posłużyły podczas delimitacji i diagnozy obszaru zdegradowanego i obszaru rewitalizacji do zbadania, które jednostki cechują się koncentracją problemów społecznych. Z uwagi na zapisy ustawy, dobór wskaźników nie był w pełni arbitralny, lecz podyktowany koniecznością identyfikacji kryzysu (lub jego braku) we wskazanych w ustawie obszarach rozwoju społecznego. Dodatkowo, z uwagi na różną liczbę mieszkańców w poszczególnych jednostkach urbanistycznych wybrano zmienne w przeliczeniu na 1000 mieszkańców, żeby wartości wskaźników były porównywalne.

Tabela 4. Zestawienie cech charakteryzujących komponenty wskaźnika syntetycznego

Zmienna	Nazwa
X_1	ubóstwo
X_{11}	liczba osób pobierających zasiłki
X_2	bezrobocie
X_{21}	długotrwale bezrobotni
X_{22}	bezrobotni do 30 roku życia
X_3	przestępczość
X_{31}	liczba popełnionych wykroczeń (bez wykroczeń drogowych)
X_{32}	liczba założonych Niebieskich Kart
X_4	poziom edukacji
X_{41}	wyniki sprawdzianu szóstoklasistów, język polski i matematyka
X_5	uczestnictwo w życiu publicznym
X_{51}	frekwencja wyborcza w wyborach prezydenckich w 2015 roku
X_6	obciążenie demograficzne
X_{61}	odsetek ludności w wieku poprodukcyjnym w ogólnej liczbie ludności

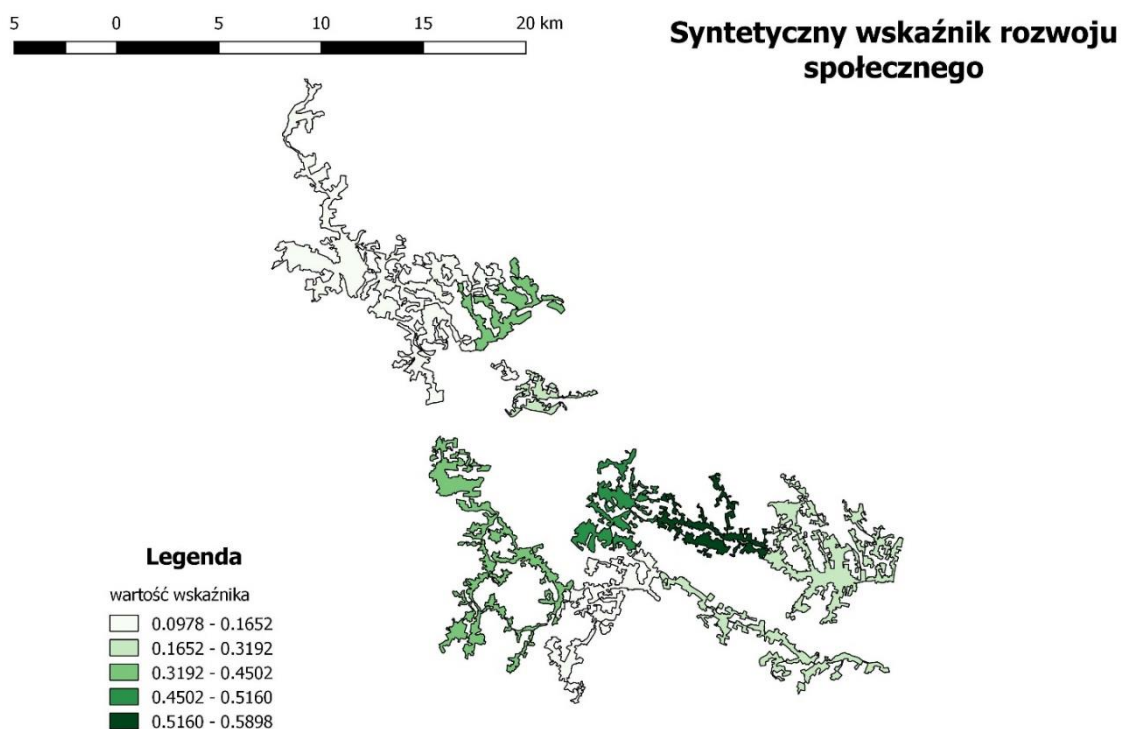
Źródło: *Diagnoza i delimitacja obszaru zdegradowanego i obszaru rewitalizacji*

Po wyznaczeniu za pomocą taksonomicznego miernika rozwoju Hellwiga wartości wskaźnika rozwoju społecznego oraz pogrupowaniu jednostek urbanistycznych za pomocą metody Jenksa (obie metody są szerzej opisane w dokumencie *Diagnoza i delimitacja obszaru zdegradowanego i obszaru rewitalizacji*), możliwe było określenie, które jednostki cechują się

najniższymi wartościami miernika rozwoju i stanowią obszary koncentracji problemów społecznych. Posłużenie się ww. metodami posłużyło standaryzacji wskaźników i umożliwiło porównanie jednostek pod kątem jednego miernika, który ujął wszystkie opisane wyżej zjawiska społeczne.

Poniższy kartogram prezentuje rozkład wartości wskaźnika syntetycznego w poszczególnych jednostkach urbanistycznych:

Rysunek 8. Kartogram przedstawiający wartości syntetycznego wskaźnika rozwoju społecznego dla poszczególnych jednostek urbanistycznych



Źródło: Diagnoza i delimitacja obszaru zdegradowanego i obszaru rewitalizacji

Najniższą wartość wskaźnika cechuje się podobszar L. Kolejnymi obszarami o niewielkiej wartości wskaźnika, wyróżniające się na tle pozostałych jednostek i całej gminy są podobszary A, C, H. W wyniku przeprowadzonej analizy wskaźnikowej zidentyfikowano wskazane jednostki jako obszary koncentracji problemów społecznych.

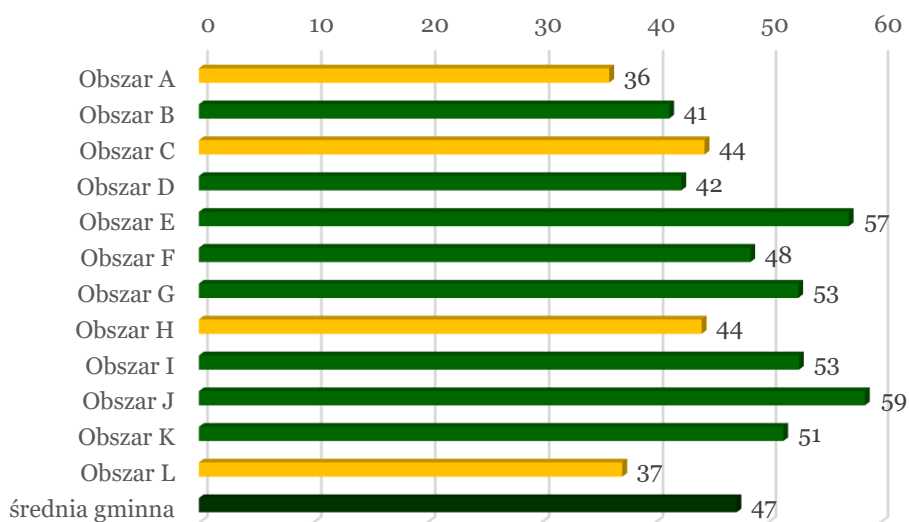
SFERA GOSPODARCZA

Funkcjonowanie sfery gospodarczej zostało zbadane za pomocą podstawowego wskaźnika aktywności gospodarczej, określonego jako liczba zarejestrowanych przedsiębiorstw na 1000 mieszkańców na koniec 2015 roku.



Podobszary wchodzące w skład obszaru rewitalizacji cechowały się niższymi wartościami wskaźnika od średniej dla gminy. Szczególnie negatywnie wyróżniały się obszary A i L, które były jednostkami o najniższej aktywności gospodarczej.

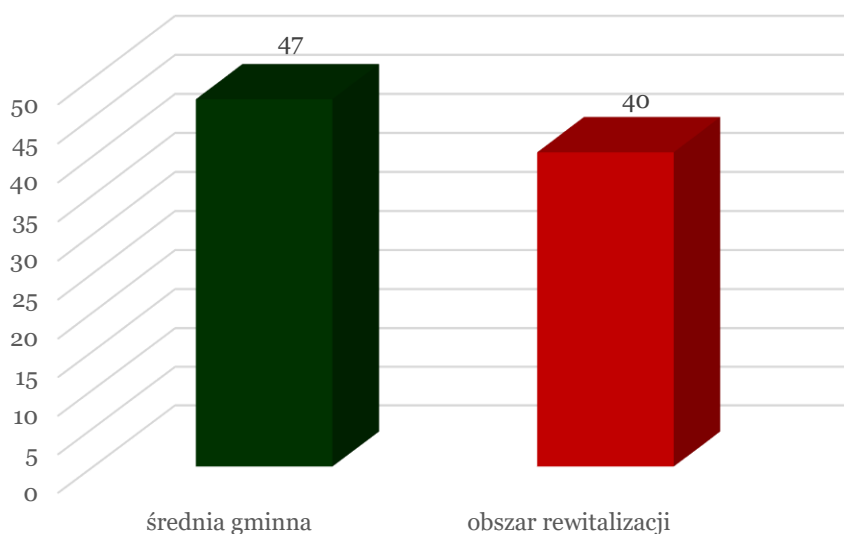
Wykres 19. Liczba przedsiębiorstw na 1000 mieszkańców w 2015 roku



Źródło: Urząd Gminy Limanowa

Ogółem, obszar rewitalizacji posiada niższą wartość wskaźnika „liczba przedsiębiorstw na 1000 mieszkańców” w porównaniu do średniej dla gminy.

Wykres 20. Liczba przedsiębiorstw na 1000 mieszkańców w 2015 roku - porównanie obszaru rewitalizacji i średniej gminnej

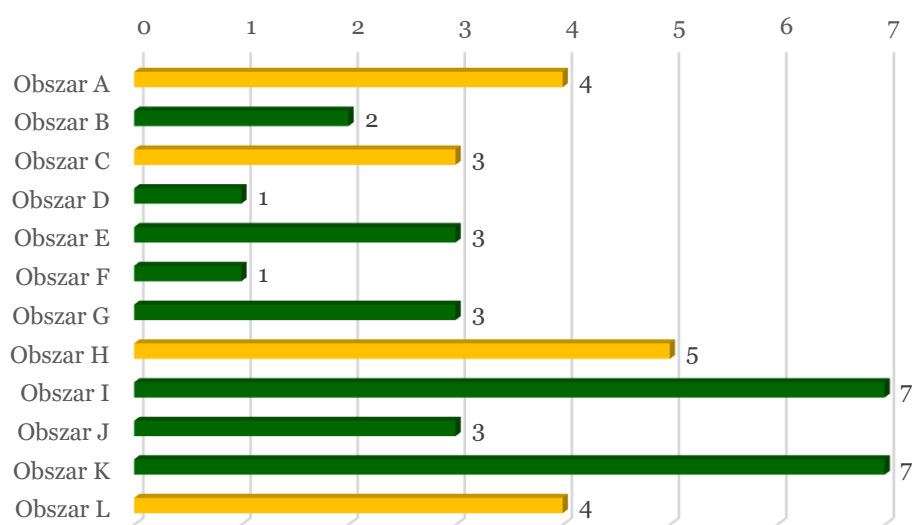


Źródło: Urząd Gminy Limanowa

SFERA TECHNICZNA

Jakość sfery technicznej zbadano poprzez porównanie długości dróg gminnych wymagających remontu na terenie poszczególnych jednostek. Stan gminnych dróg jest istotny dla mieszkańców i odczuwalny nie tylko przez nich – z dróg korzystają także inne grupy interesariuszy. Jakość sieci drogowej jest jednym z podstawowych wyznaczników stanu infrastruktury technicznej w danym obszarze. Jednocześnie, Władze Gminy mają bezpośredni wpływ na jakość dróg o charakterze gminnym, stąd badaniem objęto wskaźnik dotyczący dróg tego typu.

Wykres 21. Długość dróg gminnych wymagających remontu w 2015 roku

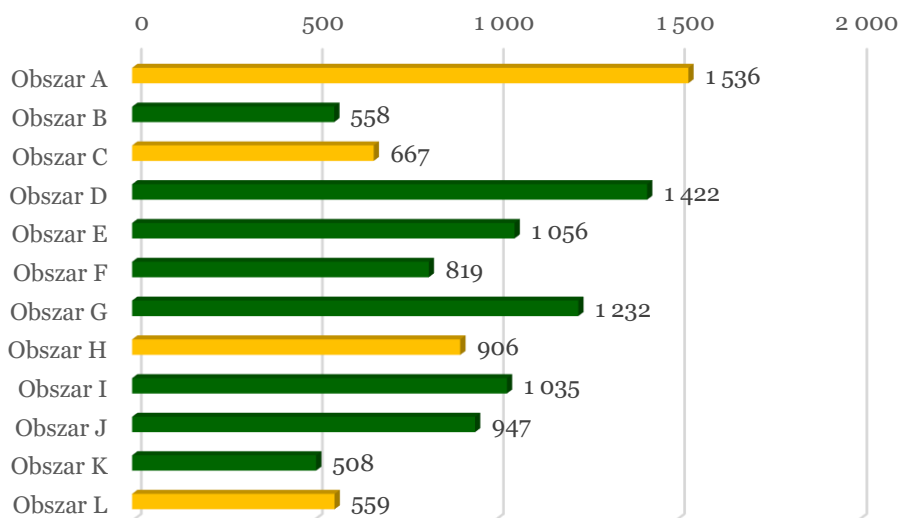


Źródło: Urząd Gminy Limanowa

Podobszary wchodzące w skład obszaru rewitalizacji nie należą do jednostek o najwyższych wartościach analizowanego wskaźnika. Najbardziej niekorzystnie prezentował się podobszar H, w którym zidentyfikowano około 5 km dróg gminnych wymagających remontu.

SFERA ŚRODOWISKOWA

Do zbadania funkcjonowania sfery środowiskowej zastosowano wskaźnik dotyczący emisji powierzchniowej PM (kg/rok). Wskaźnik pozyskano z zasobów Małopolskiej Infrastruktury Informacji Przestrzennej. Szczególnie niekorzystnie prezentuje się podobszar A, cechujący się najwyższą emisją zanieczyszczeń do powietrza.

Wykres 22. Wielkość emisji powierzchniowej PM (kg/rok)

Źródło danych: Małopolska Infrastruktura Informacji Przestrzennej

Wskaźnik potwierdza, iż największą emisję zanieczyszczeń pyłowych odnotowano w miejscach koncentracji zabudowy (obszary A. Bałazówka-Kisielówka-Makowica-Pasierbiec, G. Męcina, I. Lipowe-Stara Wieś), a nie przy głównych szlakach komunikacyjnych, co oznacza, iż podstawowym źródłem zanieczyszczeń są źródła niskiej emisji (źródła nieprzekraczające kilkunastu metrów wysokości – kotłownie lokalne, indywidualne paleniska domowe).

Wnioski z analizy wskaźnikowej pozostałych sfer:

- W sferze gospodarczej obszar rewitalizacji cechuje się niższą aktywnością, niż całość gminy. Szczególnie negatywnie wyróżniały się obszary A i L, które były jednostkami o najniższej aktywności gospodarczej;
- Badanie sfery technicznej wykazało, iż podobszary obszaru rewitalizacji nie cechują się najwyższą wartością wskaźnika dotyczącego długości dróg gminnych wymagających modernizacji;
- W podobszarze A dużym problemem jest emisja zanieczyszczeń do powietrza. Zanieczyszczenia kumulują się głównie przez aktywność źródeł niskiej emisji.

2.2. Analiza zjawisk negatywnych – analiza jakościowa

SFERA SPOŁECZNA

Poza negatywnymi zjawiskami sfery społecznej zidentyfikowanymi za pomocą analizy wskaźnikowej, w obszarze rewitalizacji można także wyodrębnić pewne negatywne zjawiska



niedające się ująć w formie liczbowej, natomiast bardzo odczuwalnie wpływające na funkcjonowanie sfery społecznej. Z uwagi na specyfikę gminy, poniżej opisane zjawiska dotyczą obszar całej gminy, w tym także obszar rewitalizacji.

Ze względu na specyficzne cechy gminnej przestrzeni, na terenie całej gminy bardzo utrudniona jest integracja lokalnej społeczności. Miasto Limanowa stanowi enklawę położoną w środkowej części gminy, wyodrębnioną administracyjnie i stanowiącą samodzielną jednostkę samorządu terytorialnego, co w połączeniu z faktem, iż gmina posiada dużą powierzchnię, a żadna z gminnych miejscowości nie pełni funkcji lokalnego centrum, sprawia, iż spójność przestrzenna obszaru jest niska. Przekłada się to negatywnie na funkcjonowanie sfery społecznej w ujęciu gminnym – lokalna społeczność jest rozproszona, miejscowości położone po przeciwległych stronach miasta są od siebie znacznie oddalone, ich mieszkańcy nie odczuwają potrzeby integrowania się i dbania o wspólne dobro w obrębie gminy.

Brak centralnej miejscowości gminy i fakt usytuowania jej siedziby poza jej granicami administracyjnymi powoduje problemy z funkcjonowaniem i oddziaływaniem gminnych instytucji działających w sferze społecznej, edukacyjnej, kulturalnej. Zasięg poszczególnych placówek tego typu ograniczony jest do części gminy, w których są one położone. Działalność placówek szczególnie pozytywnie wpływających na sferę społeczną (np. kulturalnych) jest więc rozproszona i ściśle uzależniona od ich lokalizacji, co utrudnia integrację lokalnej społeczności i zmniejsza dostępność gminnej oferty kulturalnej, edukacyjnej, społecznej dla mieszkańców. Problem ten dotyczy wszystkich gminnych jednostek, w tym także podobszarów obszaru rewitalizacji. Konieczne jest identyfikowanie i niwelowanie braków w infrastrukturze społecznej w poszczególnych częściach gminy oraz zwiększanie dostępności gminnej oferty kulturalnej, edukacyjnej, społecznej dla mieszkańców, by stworzyć warunki do integracji gminnej społeczności.

Sąsiedztwo miasta Limanowa poza wywoływaniem różnych pozytywnych efektów, także wywiera pewien niekorzystny wpływ na funkcjonowanie sfery społecznej zarówno obszaru rewitalizacji, jak i całej gminy. Oferta edukacyjna i kulturalna miasta jest konkurencyjna w stosunku do oferty gminnej, przez co mieszkańcy często wybierają placówki miejskie, do których posiadają dogodny dojazd. Stanowi to kolejny czynnik negatywnie wpływający na integrację mieszkańców i ich poczucie przynależności do społeczności gminnej – więcej osób czuje się bardziej powiązanych z miastem, traktując obszar gminy wyłącznie jako miejsce zamieszkania.



SFERA PRZESTRZENNO-FUNKCJONALNA

W toku analizy jakościowej zidentyfikowano problemy sfery przestrzenno-funkcjonalnej (w szczególności niewystarczającego wyposażenia w infrastrukturę techniczną i społeczną lub jej złego stanu technicznego, braku dostępu do podstawowych usług lub ich niskiej jakości, niedostosowania rozwiązań urbanistycznych do zmieniających się funkcji obszaru, niskiego poziomu obsługi komunikacyjnej, niedoboru lub niskiej jakości terenów publicznych) w podobszarach obszaru rewitalizacji:

- W obszarze A. Bałazówka-Kisielówka-Makowica-Pasierbiec znajduje się budynek po byłej szkole podstawowej. W chwili obecnej nie jest on zagospodarowany, przez co ulega degradacji. Po likwidacji szkoły obiekt pełniący w przeszłości funkcje publiczne nie jest wykorzystywany na rzecz lokalnej społeczności.
- Obszar C jest obszarem bezpośrednio sąsiadującym z miastem, przez co jego mieszkańcy w dużej mierze korzystają z oferty gospodarczej, społecznej, kulturalnej, edukacyjnej na terenie miasta. Prowadzi to do osłabienia stopnia zintegrowania lokalnej społeczności i osłabienia więzi sąsiedzkich. Na terenie obszaru brakuje odpowiednio rozwiniętej infrastruktury społecznej oraz obiektów użyteczności publicznej, które rozszerzyłyby ofertę kulturalno-społeczną obszaru i zwiększyły aktywność mieszkańców.
- Obszar H. Nowe Rybie-Stare Rybie-Rupniów jest dobrze wyposażony w infrastrukturę społeczną różnego typu, natomiast pogarsza się jej stan. Istniejące szkoły wymagają modernizacji i rozbudowy ich siedzib. Modernizacja i funkcjonalne zagospodarowanie terenu wokół obiektu są także konieczne w przypadku położonego w Starym Rybiu domu kultury.
- Obszar L. Siekierzyna – na obszarze położone są dwie szkoły, których siedziby wymagają przeprowadzenia modernizacji i rozbudowy w celu dostosowania do istniejących potrzeb.

WYNIKI OCENY PRZEPROWADZONEJ PRZEZ ANKIETOWANYCH

W celu pogłębienia jakościowej analizy stanu obecnego obszaru rewitalizacji, przeprowadzono badanie ankietowe. Udział w badaniu mogli wziąć wszyscy zainteresowani, nie tylko bezpośrednio związani z obszarem rewitalizacji (np. mieszkańcy obszaru), lecz także inne grupy interesariuszy (mieszkańcy pozostałej części gminy, przedsiębiorcy, itp.), którzy w jakiś sposób z niego korzystają (np. pracują w jego obrębie, korzystają z ofert placówek



edukacyjnych, kulturalnych, itp.) i są w stanie ocenić pewne elementy związane z jego funkcjonowaniem i rozwojem.

Badanie pozwoliło na zapoznanie się z opinią respondentów na temat sytuacji obecnej obszaru, ich oceną możliwości jego rozwoju, a także stopniem zaspokojenia ich podstawowych potrzeb. Osoby, które wzięły udział w ankiecie, miały za zadanie między innymi dokonanie oceny warunków życia i prowadzenia działalności w obrębie obszaru rewitalizacji. Wymieniono 22 elementy mające istotny wpływ na ocenę poziomu życia i rozwoju w przedmiotowym obszarze i poproszono osoby biorące udział w ankiecie, by oceniły każdy z nich za pomocą pięciostopniowej skali ocen, gdzie 1 oznaczało „bardzo złe”, 2 – „złe”, 3 – „przeciętne”, 4 – „dobre”, 5 – „bardzo dobre”. Uzyskane średnie wyniki przedstawiają się następująco:

Tabela 5. Wyniki badania ankietowego – ocena obecnego poziomu rozwoju obszaru

Kategoria	Średnia ocena
Infrastruktura techniczna	
Poziom rozwoju sieci wodociągowej	3,29
Poziom rozwoju sieci kanalizacyjnej	1,75
Jakość dróg	3,00
Gospodarka odpadami	3,67
Edukacja, kultura i rekreacja	
Poziom rozwoju infrastruktury sportowo-rekreacyjnej i jej dostępność dla mieszkańców	2,57
Poziom rozwoju infrastruktury kulturalnej i jej dostępność dla mieszkańców	2,71
Wydarzenia kulturalno-rozrywkowe odbywające się na terenie obszaru	2,29
Funkcjonowanie placówek edukacyjnych i ich warunki lokalowe	2,86
Sfera przestrzenna	
Jakość i dostępność terenów rekreacyjnych	2,14
Estetyka otoczenia	3,00
Organizacja zieleni i zagospodarowanie terenów zielonych	2,57
Stan środowiska naturalnego	3,57



Gospodarka	
Dostępność terenów inwestycyjnych	2,57
Poziom rozwoju bazy turystyczno-wypoczynkowej	2,14
Wykorzystanie walorów do rozwoju turystyki, promocja	1,83
Lokalny rynek pracy	2,00
Warunki do prowadzenia działalności gospodarczej	3,36
Sfera społeczna	
Udział mieszkańców w życiu kulturalnym i społecznym	2,29
Działalność organizacji pozarządowych	2,29
Dostęp do Internetu	3,43
Bezpieczeństwo	3,29
Zapobieganie marginalizacji i wykluczeniu społecznemu, aktywizacja grup mieszkańców szczególnie zagrożonych występowaniem negatywnych zjawisk społecznych	2,67

Źródło: badanie ankietowe

Ankietowani źle ocenili (średnia ocena poniżej 2,5):

- poziom rozwoju sieci kanalizacyjnej (1,75),
- wydarzenia kulturalno-rozrywkowe odbywające się na terenie obszaru (2,29),
- jakość i dostępność terenów rekreacyjnych (2,14)
- poziom rozwoju bazy turystyczno-wypoczynkowej (2,14),
- wykorzystanie walorów do rozwoju turystyki, promocja (1,83)
- lokalny rynek pracy (2,00),
- udział mieszkańców w życiu kulturalnym i społecznym (2,29),
- działalność organizacji pozarządowych (2,29).

Niski poziom rozwoju sieci kanalizacyjnej jest problemem na terenie całej gminy. Stopień skanalizowania obszaru gminy nie przekraczał w 2015 roku 20 % (dane BDL GUS), stąd jest to także odczuwalne w obszarze rewitalizacji. Ponadto, infrastruktura techniczna została oceniona stosunkowo dobrze, co potwierdza wyniki analizy wskaźnikowej.

Ankietowani niedostatecznie ocenili wydarzenia kulturalno-rozrywkowe odbywające się na terenie obszaru. Wiąże się to z wnioskami płynącymi z analizy jakościowej sfery



przestrzennej, gdzie stwierdzono niedostateczną dostępność tego typu oferty oraz niski poziom korzystania z niej przez mieszkańców z uwagi na specyficzne położenie gminy.

Według ankietowanych obszar rewitalizacji cechuje się niedostateczną jakością i dostępnością terenów rekreacyjnych. Rozwój tego typu miejsc jest niezwykle istotny w gminach sąsiadujących bezpośrednio z miastami. Presja inwestycyjna i poszukiwanie miejsc do zamieszkania możliwie najbliżej miasta sprawiają, iż funkcja mieszkaniowa zaczyna dominować w sposób niekontrolowany, co zagraża między innymi przestrzeni, która mogłaby być dostępna dla innych funkcji. Niedostateczne wyposażenie obszaru w miejsca zielone, rekreacyjne, umożliwiające czynny wypoczynek, znacznie obniża jakość życia mieszkańców.

Sfera gospodarcza została oceniona negatywnie pod kątem wykorzystania walorów do rozwoju turystyki i poziomu rozwoju bazy turystyczno-wypoczynkowej. Gmina Limanowa cechuje się walorami przyrodniczo-krajobrazowymi, które tworzą dogodne warunki do rozwoju turystyki. Konieczne jest promowanie i wykorzystywanie tych walorów w procesie rozwoju.

Ocenę niższą od przeciętnej uzyskał także lokalny rynek pracy. Lokalny rynek pracy zarówno w obszarze rewitalizacji, jak i w całej gminie cechuje się niedostateczną liczbą nowych miejsc pracy, co wynika ze specyfiki gminnej gospodarki. Na terenie obszaru i gminy funkcjonuje zbyt mało małych i średnich przedsiębiorstw, które tworzyłyby nowe miejsca pracy (przeważają mikroprzedsiębiorstwa, w szczególności jednoosobowe działalności gospodarcze). Ponadto, aktywność gospodarcza części podobszarów jest niższa od średniej dla gminy.

W sferze społecznej najniższą ocenę otrzymał udział mieszkańców w życiu kulturalnym i społecznym. Ankietowani uznali, że jest on niewystarczający i ma negatywny wpływ na funkcjonowanie sfery społecznej. Zjawisko to wiąże się z niedostatecznym poziomem integracji lokalnej społeczności, specyficznym położeniem gminy, niesprzyjającym aktywności społecznej i poczuciu przynależności do gminnej społeczności oraz konkurencyjnością i dostępnością oferty miasta Limanowa.

Poniższa tabela prezentuje zestawienie podstawowych zjawisk negatywnych dotyczących obszar rewitalizacji, które zostały zidentyfikowane w toku diagnozy:

**Tabela 6. Zidentyfikowane zjawiska negatywne w obszarze rewitalizacji - podsumowanie**

SFERA SPOŁECZNA	SFERA GOSPODARCZA	SFERA PRZESTRZENNO-FUNKCJONALNA, TECHNICZNA I ŚRODOWISKOWA
<ul style="list-style-type: none">• Niedostatecznie dobra sytuacja materialna części mieszkańców;• Wyższy poziom bezrobocia, szczególnie wśród osób do 30-tego roku życia i długotrwale bezrobotnych;• Wyższy poziom wykroczeń oraz wyższa liczba zakładanych niebieskich kart;• Niższy poziom wyników sprawdzianu uczniów klas szóstych w większości obszaru rewitalizacji;• Specyficzne położenie i cechy gminy utrudniające integrację lokalnej społeczności oraz zmniejszające poczucie przynależności do gminnej społeczności;• Konkurencyjność Limanowej w zakresie oferty kulturalnej, społecznej, edukacyjnej, rekreacyjnej;• Niedostateczny udział mieszkańców w życiu kulturalnym i społecznym.	<ul style="list-style-type: none">• Przewaga mikroprzedsiębiorstw, nietworzących wielu miejsc pracy;• Niska aktywność gospodarcza części obszaru rewitalizacji;• Niedostateczny poziom rozwoju bazy turystyczno-wypoczynkowej i zbyt małe wykorzystanie walorów do rozwoju turystyki.	<ul style="list-style-type: none">• Szczególnie wysoka emisja zanieczyszczeń do powietrza w jednym w podobszarów;• Obiekty w przeszłości pełniące ważne funkcje publiczne, społeczne i gospodarcze, obecnie niewykorzystywane lub niedostatecznie wykorzystywane z uwagi na zły stan techniczny;• Pogarszający się stan istniejącej infrastruktury społecznej;• Skupienie wzdłuż dróg o dużym natężeniu ruchu, obniżona jakość przestrzeni publicznych;• Niedostateczna jakość i dostępność terenów rekreacyjnych,• Niedostatecznie dobrze rozwinięta infrastruktura społeczna, pozwalająca na czynne spędzanie czasu wolnego oraz integrację lokalnej społeczności.

2.3. Analiza lokalnych potencjałów

Przeprowadzona diagnoza wykazała, iż obszar rewitalizacji posiada mocne strony i potencjały rozwojowe, które powinny zostać wykorzystane w procesie rewitalizacji, do rozwiązania lub zminimalizowania skali zidentyfikowanych problemów. Do głównych z nich należą:

- **Walory przyrodniczo-krajobrazowe** – każdy z podobszarów obszaru rewitalizacji cechuje się atrakcyjnym położeniem oraz wysokimi walorami przyrodniczo-krajobrazowymi. Atrakcyjność turystyczna sprzyja nie tylko rozwojowi gospodarki oraz



tworzeniu nowych miejsc pracy, lecz także ma wpływ na generowanie pozytywnych zjawisk społecznych - miejsca atrakcyjne turystycznie są wykorzystywane do rekreacji i czynnego wypoczynku przez mieszkańców, służą integracji i wspólnemu spędzaniu wolnego czasu przez lokalną społeczność;

- **Posiadanie obiektów które są lub mogą być wykorzystane na cele społeczne** – w poszczególnych podobszarach znajdują się zarówno obiekty obecnie wykorzystywane jako siedziby instytucji publicznych działających na rzecz lokalnej społeczności (szkoły, dom kultury), jak również budynki i miejsca, które pełniły taką funkcję w przeszłości i powinny w dalszym ciągu służyć lokalnej społeczności;
- **Rosnąca liczba ludności** – zgodnie z danymi Banku Danych Lokalnych GUS, liczba mieszkańców w 10-letnim okresie obejmującym lata 2006-2015 wzrosła o 1 907 osób (8,3%). Wzrost liczby mieszkańców oznacza konieczność zapewnienia odpowiedniego poziomu infrastruktury technicznej i społecznej, generuje wzrost popytu na różnorodne usługi, w tym edukacyjne, kulturalne, społeczne, wpływa korzystnie na aktywność mieszkańców;
- **Bliskość miasta Limanowa** – pomimo części niekorzystnych efektów, jakie na sferę społeczną gminy wywiera bliskość miasta Limanowa, położenie gminy i obszaru rewitalizacji w sąsiedztwie miasta stanowi także lokalny potencjał rozwojowy. Mieszkańcy mają dostęp do miejskiego rynku pracy, miejskiej gospodarki, dóbr i usług oferowanych na terenie miasta. Wpływa to korzystnie na ogólną atrakcyjność gminy i obszaru rewitalizacji;
- **Dostępność komunikacyjna** – zarówno obszar rewitalizacji, jak również obszar całej gminy, z racji swojego położenia cechują się wysoką dostępnością komunikacyjną. Wpływa to zarówno korzystnie na jakość życia mieszkańców, jak też zwiększa atrakcyjność obszaru dla turystów;
- **Potencjał rozwoju sfery społecznej** – mieszkańcy odczuwają potrzebę rozwoju sfery społecznej na terenie gminy. Postulowane są pomysły na zagospodarowanie niewykorzystywanych obiektów, modernizację i zwiększenie funkcjonalności istniejących obiektów infrastruktury społecznej, wygospodarowanie miejsc rekreacyjnych i wypoczynkowych. Świadczy to o zapotrzebowaniu mieszkańców na infrastrukturę i obiektu tego typu. W oparciu o nie można podejmować przedsięwzięcia zwiększające integrację i aktywność lokalnej społeczności.

WYNIKI OCENY PRZEPROWADZONEJ PRZEZ ANKIETOWANYCH

Podczas przeprowadzonego badania ankietowego respondenci wskazywali spośród dostępnych odpowiedzi, jakie są według nich kierunki działań powinny zostać uznane za



priorytetowe w procesie rewitalizacji. Poniższe zestawienie prezentuje wyniki badania (można było wskazać więcej niż jedną odpowiedź):

Tabela 7. Wyniki badania ankietowego – wskazanie preferowanych kierunków rozwoju

Rozwój i poprawa stanu infrastruktury technicznej (sieć wodociągowa, kanalizacyjna, jakość dróg, itp.)	28,6%
Rozwój i podniesienie dostępności infrastruktury rekreacyjno-sportowej (budowa i modernizacja boisk, hal sportowych, placów zabaw)	42,9%
Rozwój infrastruktury i rozszerzenie oferty kulturalno-rozrywkowej	42,9%
Poprawa stanu infrastruktury edukacyjnej	42,9%
Poprawa jakości przestrzeni publicznej i wzrost jej funkcjonalności	28,6%
Wzrost dostępności i jakości terenów inwestycyjnych	14,3%
Rozwój bazy turystyczno-wypoczynkowej	42,9%
Rozwój turystyki jako ważnej gałęzi lokalnej gospodarki, wykorzystanie turystycznego potencjału gminy	28,6%
Aktywizacja życia społecznego	42,9%

Źródło: badanie ankietowe

Najwięcej głosów uzyskały kierunki zakładające rozwój i podniesienie dostępności infrastruktury rekreacyjno-sportowej oraz kulturalno-rozrywkowej, poprawa stanu infrastruktury edukacyjnej, rozwój bazy turystyczno-wypoczynkowej i aktywizacja życia społecznego.



3. Powiązania Gminnego Programu Rewitalizacji z dokumentami strategicznymi Gminy

Gminny Program Rewitalizacji nie jest jedynym dokumentem strategicznym odnoszącym się do przedmiotowego obszaru. Obszar objęty jest także innymi dokumentami strategicznymi, w szczególności bezpośrednio odnoszącymi się do obszaru gminy.

Istotne jest obranie takich celów Gminnego Programu Rewitalizacji, by nie tylko nie wykluczały one działań, jakie mają być podjęte w ramach innych dokumentów strategicznych, lecz by były wobec nich komplementarne i by wzajemnie wzmacniały swoje efekty. Wymienione poniżej dokumenty były brane pod uwagę przy opracowaniu przedmiotowego Programu, jest on w pełni z nimi zgodny i wpisuje się w postulowane w nich kierunki prowadzenia polityki prorozwojowej, co zostanie udowodnione w niniejszym rozdziale.

Badanie zgodności Gminnego Programu Rewitalizacji z innymi dokumentami strategicznymi obowiązującymi na obszarze gminy polega na porównaniu ich celów i obranych priorytetów. Zobrazowane zostało to w postaci zestawienia ich celów w formie tabelarycznej, dzięki czemu łatwo można odnaleźć wzajemne powiązania.

STRATEGIA ROZWOJU GMINY

Tabela 8. Zestawienie celów przyjętych w Gminnym Programie Rewitalizacji wraz z powiązanymi z nimi celami i kierunkami działań określonymi w Strategii Rozwoju Gminy

Cele przyjęte w Gminnym Programie Rewitalizacji	Powiązane z nimi cele określone w Strategii Rozwoju Gminy	
CEL STRATEGICZNY I Wzmacnianie aktywności lokalnej społeczności, integracja mieszkańców, zapobieganie negatywnym zjawiskom społecznym Cele operacyjne I.1. Rozwój oferty kulturalnej, edukacyjnej i społecznej w celu włączenia mieszkańców w czynny udział w życiu kulturalnym i społecznym	Cel strategiczny III Wzrost atrakcyjności gminy jako miejsca do mieszkania, pracy i wypoczynku	Budowanie partnerstwa na rzecz rozwiązywania problemów społecznych
		Tworzenie warunków do poprawy jakości życia osób i rodzin zagrożonych marginalizacją
		Poprawa bezpieczeństwa osobistego obywateli
	Cel strategiczny IV Nowa jakość edukacji na terenie Gminy Limanowa w celu zwiększenia skuteczności i sprawności realizacji	Modernizacja bazy oświatowej



<p>I.2. Podejmowanie działań wspierających aktywną walkę z bezrobociem</p> <p>I.3. Podejmowanie działań na rzecz aktywizacji grup zagrożonych wykluczeniem społecznym (seniorów, osób niepełnosprawnych, osób w trudnej sytuacji życiowej)</p>	<p>zadań samorządu z zakresu edukacji</p>	<p>Bezpieczeństwo i przeciwdziałanie patologiom społecznym w szkole i środowisku lokalnym</p>
<p>CEL STRATEGICZNY II</p> <p>Poprawa funkcjonowania sfery gospodarczej poprzez rozwój przedsiębiorczości i wykorzystanie posiadanych walorów i zasobów</p> <p>Cele operacyjne</p> <p>II.1. Rozwój infrastruktury turystycznej i okołoturystycznej, wspieranie rozwoju przedsiębiorstw branży turystycznej</p> <p>II.2. Tworzenie dogodnych warunków dla rozwoju przedsiębiorczości, inwestowania i tworzenia nowych miejsc pracy</p>	<p>Cel strategiczny II</p> <p>Wspieranie przedsiębiorczości i aktywności gospodarczej</p>	<p>Wspieranie rozwoju lokalnych przedsiębiorstw i tworzenie nowych miejsc pracy, zwłaszcza dla osób do 30 r. ż i po 50 r. ż.</p> <p>Wspieranie powstawania nowych oraz tworzenie sprzyjających warunków dla rozwoju już istniejących podmiotów gospodarczych w oparciu o walory turystyczne gminy</p> <p>Zwiększenie atrakcyjności inwestycyjnej gminy</p>
<p>CEL STRATEGICZNY III</p> <p>Rozwój infrastruktury społecznej oraz zwiększenie funkcjonalności przestrzeni publicznej w celu tworzenia dogodnych warunków funkcjonowania sfery społecznej i gospodarczej</p> <p>Cele operacyjne</p> <p>III.1. Efektywne zagospodarowanie przestrzeni publicznej i zwiększenie jej funkcjonalności;</p> <p>III.2. Wspieranie ochrony środowiska i krajobrazu środowiska naturalnego</p> <p>III.3. Poprawa stanu infrastruktury społecznej, w tym poprawa jakości obiektów pełniących funkcje społeczne, edukacyjne, kulturalne</p>	<p>Cel strategiczny III</p> <p>Wzrost atrakcyjności gminy jako miejsca do mieszkania, pracy i wypoczynku</p> <p>Cel strategiczny I</p> <p>Wzrost atrakcyjności Gminy Limanowa poprzez rozwój oferty czasu wolnego, wykorzystanie walorów środowiska przyrodniczego i potencjału dziedzictwa kulturowego</p>	<p>Poprawa jakości zagospodarowania przestrzennego gminy</p> <p>Ochrona i poprawa środowiska naturalnego na terenie gminy</p> <p>Rozwój bazy sportowo – rekreacyjnej i turystycznej</p>

**STRATEGIA ROZWIĄZYWANIA PROBLEMÓW SPOŁECZNYCH****Tabela 9. Zestawienie celów przyjętych w Gminnym Programie Rewitalizacji wraz z powiązanymi z nimi celami i kierunkami działań określonymi w Strategii Rozwiązywania Problemów Społecznych**

Cele przyjęte w Gminnym Programie Rewitalizacji	Powiązane z nimi cele określone w Strategii Rozwiązywania Problemów Społecznych	
CEL STRATEGICZNY I Wzmacnianie aktywności lokalnej społeczności, integracja mieszkańców, zapobieganie negatywnym zjawiskom społecznym Cele operacyjne I.1. Rozwój oferty kulturalnej, edukacyjnej i społecznej w celu włączenia mieszkańców w czynny udział w życiu kulturalnym i społecznym I.2. Podejmowanie działań wspierających aktywną walkę z bezrobociem I.3. Podejmowanie działań na rzecz aktywizacji grup zagrożonych wykluczeniem społecznym (seniorów, osób niepełnosprawnych, osób w trudnej sytuacji życiowej)	Zintegrowany system pomocy społecznej	System wsparcia na rzecz osób bezrobotnych
		System wsparcia na rzecz osób ubogich i podlegających wykluczeniu społecznemu
		Rozwijanie form wsparcia i pomocy na rzecz osób starszych i niepełnosprawnych
	Tworzenie warunków dla rozwoju kapitału kulturowego oraz edukacyjnego	Zapewnienie dostępu dla mieszkańców gminy do oferty kulturalnej oraz edukacyjnej

STUDIUM UWARUNKOWAŃ I KIERUNKÓW ZAGOSPODAROWANIA PRZESTRZENNEGO GMINY

Zarówno cele Gminnego Programu Rewitalizacji, jak i wszystkie przedsięwzięcia, które zostały zaplanowane do realizacji w jego ramach, są w pełni zgodne ze Studium Uwarunkowań i Kierunków Zagospodarowania Przestrzennego Gminy Limanowa oraz z ujętymi w nim kierunkami zagospodarowania przestrzennego gminy.



4. Wizja stanu obszaru po przeprowadzeniu rewitalizacji

Diagnoza stanu obecnego opisuje, jak w chwili obecnej wygląda obszar rewitalizacji, jakie są jego główne problemy i przyczyny uznania go za obszar zdegradowany oraz jakie walory i czynniki sprzyjają jego rozwojowi.

W toku programowania procesu rewitalizacji, kolejnym etapem tworzenia planu strategicznego jest precyzyjne określenie, jaki ma być efekt przyjętego Programu i za pomocą jakich działań ma on zostać osiągnięty.

Planowanie procesu rewitalizacji, zaczynające się od procesu diagnozy obszaru, składa się z kolejno występujących po sobie, logicznie następujących etapów. Po określeniu wynikającej z przeprowadzonej analizy stanu obecnego wizji, podmiot wdrażający program określa misję, która powinna być wypełniona by zapewnić osiągnięcie pożądanego stanu obszaru po przeprowadzeniu rewitalizacji. Następnie formułowane są cele długofalowe – strategiczne, które uszczegółowione są przez cele operacyjne.

Wizja jest to określenie, jak przyjęty Program wpłynie na obszar, w jaki sposób go zmieni i jaki się on stanie po przeprowadzeniu rewitalizacji. Innymi słowy, wizja opisuje pożądaną obraz obszaru, jaki ma zostać osiągnięty dzięki ustalonemu programowi jego rewitalizacji. Wizja jest wynikiem przeprowadzonej wcześniej diagnozy stanu obecnego oraz rezultatów konsultacji społecznych. W przypadku przedmiotowego Programu, wizja rozwoju obszaru została określona następująco:

WIZJA

Aktywni mieszkańcy, zintegrowana społeczność lokalna, rozwinięta infrastruktura społeczna, funkcjonalna przestrzeń, wysoka jakość życia, dogodne warunki rozwoju

Wizja podkreśla, iż działania rewitalizacyjne będą miały na celu zwiększenie aktywności mieszkańców i integracji lokalnej społeczności, przy zapewnieniu odpowiednio rozwiniętej infrastruktury (szczególnie społecznej) oraz funkcjonalnej przestrzeni, które będą stanowiły bazę materialną dla zjawisk społecznych. Dzięki efektom rewitalizacji obszar nią objęty



cechował się będzie dogodnymi warunkami wszechstronnego rozwoju, zarówno społecznego, jak i gospodarczego oraz zapewnił będzie wysoką jakość życia mieszkańcom.

Gmina Limanowa, jako podmiot odpowiedzialny za wdrażanie Gminnego Programu Rewitalizacji i, co za tym idzie, zobowiązany do prowadzenia polityki prorozwojowej obszaru nim objętego, określa misję, która jest opisem działań, jakie podejmie wraz z innymi podmiotami, by efektywnie przyczynić się do realizacji celów rewitalizacji. Misja jest całościowym, generalnym ujęciem działań, jakie muszą zostać podjęte w gminie, by założona wizja rozwoju została osiągnięta. Wynika z ustalonej wizji, a na jej podstawie określone są cele strategiczne. Misją Gminy Limanowa w procesie rewitalizacji jest:

MISJA

Pełne wykorzystanie posiadanych atutów i potencjału obszaru w procesie rewitalizacji, poprzez komplementarne działania w sferze społecznej, przestrzennej i gospodarczej, zmierzające do podniesienia atrakcyjności i poprawy warunków życia mieszkańców

Misja ma na celu ukierunkowanie podejmowanych działań tak, by przyniosły one oczekiwane rezultaty. Zgodnie z przyjętą misją rozwoju, rewitalizacja prowadzona na terenie obszaru objętego Programem będzie kładła nacisk na pełne zaspokojenie potrzeb mieszkańców. Zostaną podjęte działania pobudzające pożądane procesy społeczne i gospodarcze.

Wizja oraz misja gwarantują odpowiednie ukierunkowanie rewitalizacji i jej prowadzenie zgodnie z założeniami i pożądanymi efektami.



5. Cele rewitalizacji oraz odpowiadające im kierunki działań

Zgodnie z zapisami Ustawy o rewitalizacji, rewitalizacja stanowi proces wyprowadzania ze stanu kryzysowego obszarów zdegradowanych, prowadzony w sposób kompleksowy, poprzez zintegrowane działania na rzecz lokalnej społeczności, przestrzeni i gospodarki, skoncentrowane terytorialnie, prowadzone przez interesariuszy rewitalizacji na podstawie gminnego programu rewitalizacji. Cele programu rewitalizacji muszą być w pełni zgodne z założeniami ustawowymi, dzięki czemu możliwe będzie osiągnięcie oczekiwanych efektów programu rewitalizacji.

Istotną cechą programu rewitalizacji jest to, że stanowi on plan skoordynowanych działań, które podejmowane równocześnie na obszarze problemowym wzmocnią wzajemnie swoje efekty i dadzą lepsze rezultaty, niż gdyby były realizowane osobno (efekt synergii). Rewitalizacja ma przede wszystkim za zadanie podjęcie komplementarnej interwencji w sferze społecznej, gospodarczej, techniczno-przestrzennej oraz realizację przedsięwzięć, które umożliwią rozwiązanie zidentyfikowanych problemów, przede wszystkim tych, z powodu których obszar objęty programem został uznany za zdegradowany.

Z uwagi na charakter rewitalizacji, która nie jest jednorazowym przedsięwzięciem, lecz stanowi kilkuletni proces oddziaływania na obszar objęty Gminnym Programem Rewitalizacji, konieczne jest wyznaczenie zarówno celów strategicznych, obejmujących cały okres wdrażania procesu rewitalizacji, jak i celów operacyjnych, przyporządkowanych efektom krótkookresowym.

Cele strategiczne są to logicznie pogrupowane cele długofalowe, jakie mają być osiągnięte w ramach przyjętego Programu. Opisują długookresowe oddziaływanie procesu rewitalizacji. Określają pożądane, trwałe efekty wdrożenia Programu, które mogą zacząć się objawiać nawet kilka lat po zakończeniu procesu rewitalizacji.

Gminny Program Rewitalizacji zakłada osiągnięcie następujących celów strategicznych, przyporządkowanych poszczególnym obszarom:

**Tabela 10. Cele strategiczne**

SFERA SPOŁECZNA	SFERA GOSPODARCZA	SFERA PRZESTRZENNO-FUNKCJONALNA, TECHNICZNA I ŚRODOWISKOWA
CEL STRATEGICZNY I Wzmacnianie aktywności lokalnej społeczności, integracja mieszkańców, zapobieganie negatywnym zjawiskom społecznym	CEL STRATEGICZNY II Poprawa funkcjonowania sfery gospodarczej poprzez rozwój przedsiębiorczości i wykorzystanie posiadanych walorów i zasobów	CEL STRATEGICZNY III Rozwój infrastruktury społecznej oraz zwiększenie funkcjonalności przestrzeni publicznej w celu tworzenia dogodnych warunków funkcjonowania sfery społecznej i gospodarczej

Cel strategiczny I zakłada całościową i programową interwencję w sferze społecznej. Odwołuje się do kapitału społecznego obszaru i zakłada realizację przedsięwzięć umożliwiających aktywizację życia społecznego, integrację mieszkańców, przeciwdziałanie negatywnym zjawiskom społecznym.

Cel strategiczny II ukierunkowany jest na rozwój gospodarki obszaru. Konieczne jest podejmowanie różnorodnych przedsięwzięć, które wywołają długofalowe efekty: rozwój przedsiębiorczości, wzrost liczby nowych miejsc pracy, wykorzystanie posiadanych zasobów i walorów.

Cel strategiczny III skupia się na zwiększeniu funkcjonalności i jakości przestrzeni publicznej obszaru oraz na poprawie stanu infrastruktury społecznej. Cel ten zakłada bezpośrednią interwencję w przestrzeń gminy, jej pełniejsze i bardziej funkcjonalne wykorzystanie, poprawę jej estetyki oraz nadanie jej nowych cech i funkcji, co nie tylko poprawi jakość życia mieszkańców, lecz także uczyni obszar bardziej atrakcyjnym dla innych podmiotów – inwestorów, przedsiębiorców, odwiedzających, itp. Jednocześnie cel zakłada osiągnięcie trwałej, długookresowej poprawy jakości infrastruktury społecznej, co także w istotnym stopniu przyczyni się do podniesienia jakości życia mieszkańców i sprzyjać będzie generowaniu pozytywnych zjawisk społecznych i gospodarczych.

Cele operacyjne przyporządkowane są do poszczególnych celów strategicznych, opisują bezpośrednie efekty wdrażanych działań. Ze względu na swój komplementarny i spójny



charakter, przyczynią się do osiągnięcia założonych celów strategicznych i, co za tym idzie, umożliwią spełnienie misji i osiągnięcie pożądanej wizji obszaru. Określają grupy przedsięwzięć, jakie będą realizowane w ramach rewitalizacji.

Poszczególnym celom strategicznym przyporządkowano następujące cele operacyjne i kierunki działań:

1. Cel strategiczny I: Wzmacnianie aktywności lokalnej społeczności, integracja mieszkańców, zapobieganie negatywnym zjawiskom społecznym:
 - Cel operacyjny I.1. Rozwój oferty kulturalnej, edukacyjnej i społecznej w celu włączenia mieszkańców w czynny udział w życiu kulturalnym i społecznym – wzbogacenie oferty kulturalnej i społecznej oraz działań na rzecz integracji lokalnej społeczności pozwala na większą aktywność mieszkańców. Działania tego typu pozwalają na angażowanie mieszkańców w organizację i udział w różnorodnych przedsięwzięciach, co jeszcze bardziej wzmacnia więzi społeczne i zachęca do czynnego udziału w życiu lokalnej społeczności;
 - Cel operacyjny I.2. Podejmowanie działań wspierających aktywną walkę z bezrobociem - wszelkie działania społeczne muszą także zmierzać do rozwiązania jednego z najpoważniejszych problemów tej sfery – bezrobocia. Pomoc bezrobotnym w znalezieniu pracy lub zmianie kwalifikacji powinna być udzielana nie tylko samodzielnie przez Urząd Pracy, lecz także przy współpracy z władzami jednostek samorządu terytorialnego oraz organizacjami pozarządowymi;
 - Cel operacyjny I.3. Podejmowanie działań na rzecz aktywizacji grup zagrożonych wykluczeniem społecznym (seniorów, osób niepełnosprawnych, osób w trudnej sytuacji życiowej) – do grup najbardziej narażonych na marginalizację społeczną należą seniorzy, osoby znajdujące się w trudnej sytuacji materialnej, osoby niepełnosprawne. Należy podjąć działania mające na celu ich integrację i zapobieganie ich wykluczeniu z lokalnej społeczności.

Kierunki działań w ramach celu strategicznego I:

- działania na rzecz aktywizacji stowarzyszeń, grup hobbystycznych, grup artystycznych;
- organizacja zajęć kulturalnych, społecznych i integracyjnych dla dorosłych, w tym dla seniorów,
- organizacja zajęć edukacyjnych, kulturalnych, rekreacyjno-sportowych i społecznych dla dzieci i młodzieży;



- przeciwdziałanie wykluczeniom, realizacja działań na rzecz integracji grup zagrożonych wykluczeniem, w tym osób niepełnosprawnych i seniorów,
 - podejmowanie działań na rzecz osób znajdujących się w trudnej sytuacji materialnej,
 - wspieranie walki z bezrobociem.
2. Cel strategiczny II. Poprawa funkcjonowania sfery gospodarczej poprzez rozwój przedsiębiorczości i wykorzystanie posiadanych walorów i zasobów:
- Cel operacyjny II.1. Rozwój infrastruktury turystycznej i okołoturystycznej - obecnie poziom rozwoju infrastruktury turystycznej na terenie obszaru jest niedostateczny. Znacznie utrudnia to obsługę ruchu turystycznego i wykorzystanie istniejącego potencjału. Inwestycje w bazę turystyczną i okołoturystyczną są konieczne w celu zwiększenia roli turystyki w procesie rozwoju gospodarki;
 - Cel operacyjny II.2. Tworzenie dogodnych warunków dla rozwoju przedsiębiorczości, inwestowania i tworzenia nowych miejsc pracy - Cel zakłada realizację działań zarówno wspierających prowadzenie działalności gospodarczej na terenie gminy, jak i wspomagających pozyskiwanie inwestorów z zewnątrz;

Kierunki działań w ramach celu strategicznego II:

- promocja przedsiębiorczości;
 - szkolenia i informacja dotycząca zakładania działalności gospodarczej;
 - promowanie i wspieranie inwestycji w turystykę;
 - działania na rzecz współpracy pomiędzy przedsiębiorcami, samorządem, organizacjami wspierania biznesu;
 - wspieranie działań na rzecz obsługi ruchu turystycznego.
3. Cel strategiczny III. Rozwój infrastruktury społecznej oraz zwiększenie funkcjonalności przestrzeni publicznej w celu tworzenia dogodnych warunków funkcjonowania sfery społecznej i gospodarczej:
- Cel operacyjny III.1. Efektywne zagospodarowanie przestrzeni publicznej i zwiększenie jej funkcjonalności – z uwagi na specyfikę przestrzeni obszaru konieczne jest właściwe zagospodarowanie wszelkich istniejących miejsc mogących pełnić funkcje przestrzeni publicznej, a także w miarę potrzeby



pozyskiwanie nowych. Ważną rolę w estetyce przestrzeni pełnią budynki użyteczności publicznej – ich wygląd zewnętrzny oraz zagospodarowanie terenów wokół nich są niezwykle istotne dla ładu przestrzennego;

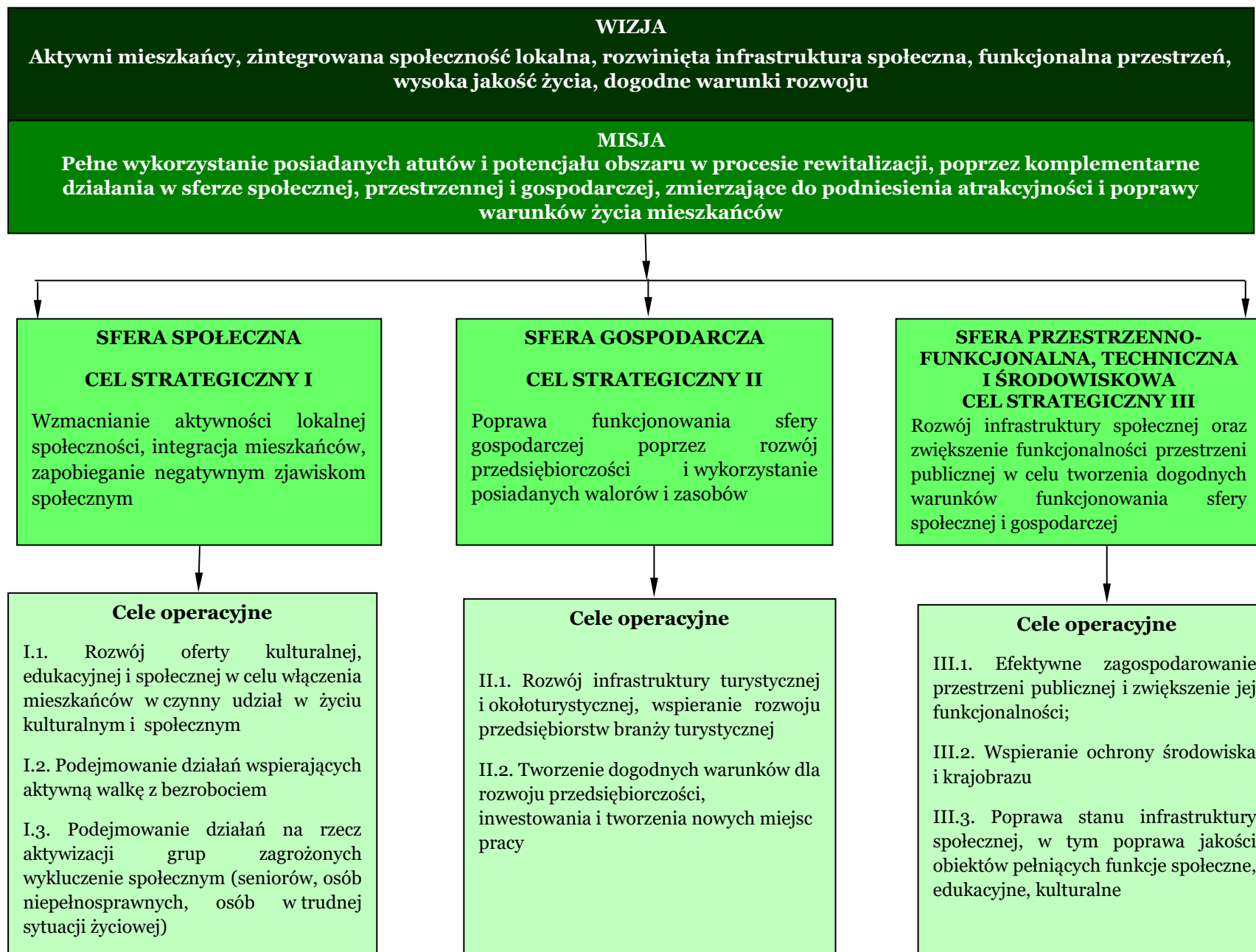
- Cel operacyjny III.2. Wspieranie ochrony środowiska i krajobrazu – w obszarze rewitalizacji konieczne jest zachowanie zasad ochrony środowiska, co może wyrażać się zarówno w stosowaniu prośrodowiskowych rozwiązań podczas realizacji projektów infrastrukturalnych różnego typu, jak też we wdrażaniu przedsięwzięć ukierunkowanych na ochronę środowiska naturalnego, takich jak wykorzystanie odnawialnych źródeł energii;
- Cel operacyjny III.3. Poprawa stanu infrastruktury społecznej, w tym poprawa jakości obiektów pełniących funkcje społeczne, edukacyjne, kulturalne - inwestycje w infrastrukturę edukacyjną, kulturalną i społeczną są niezbędne, by zapewnić bazę materialną do świadczenia wysokiej jakości usług, na rzecz mieszkańców. W celu zapewnienia mieszkańcom wysokiego standardu życia konieczne są także inwestycje w infrastrukturę zapewniającą możliwość aktywnego wypoczynku;

Kierunki działań w ramach celu strategicznego III:

- modernizacja i organizacja otwartych miejsc publicznych (parków, placów, skwerów),
- organizacja zieleni,
- modernizacja i remonty budynków użyteczności publicznej oraz funkcjonalne zagospodarowanie terenu wokół nich,
- promowanie wykorzystania odnawialnych źródeł energii przez mieszkańców oraz ekologicznych sposobów dostaw energii cieplnej i elektrycznej;
- modernizacje i przebudowy placówek kulturalnych, edukacyjnych, społecznych,
- tworzenie placów zabaw dla dzieci;
- modernizacja boisk i innych obiektów zapewniających możliwość aktywnego spędzenia czasu wolnego.

Zestawienie celów strategicznych, operacyjnych i kierunków działań przedstawiono poniżej:

Rysunek 9. Zestawienie celów strategicznych, operacyjnych i kierunków działań





6. Opis przedsięwzięć rewitalizacyjnych

6.1. Lista podstawowych przedsięwzięć rewitalizacyjnych

Do podstawowych przedsięwzięć rewitalizacyjnych, które realizowane będą w obszarze rewitalizacji w latach obowiązywania Gminnego Programu Rewitalizacji. Są to przedsięwzięcia odpowiadające na zidentyfikowane problemy i wpisujące się w cele procesu rewitalizacji.

Tabela 11. Lista podstawowych przedsięwzięć rewitalizacyjnych

Przedsięwzięcie	Opis	Lata realizacji	Podmiot realizujący	Cel
Rozbudowa Szkoły nr 1 w Siekierczynie wraz z budową sali gimnastycznej	Szkoła nie posiada dostatecznej bazy dydaktycznej i sportowej, zajęcia z wychowania fizycznego odbywają się na korytarzu, młodzież musi dojeżdżać na zajęcia sportowe do najbliższej hali sportowej znajdującej się w Mordarce. Realizacja projektu spowoduje że zajęcia będą mogły się odbywać w szkole w Siekierczynie. Szkoła nie posiada również segmentu żywieniowego, który będzie niezbędny do realizacji założonego programu.	2017- 2018	Gmina Limanowa	III.3. Poprawa stanu infrastruktury społecznej, w tym poprawa jakości obiektów pełniących funkcje społeczne, edukacyjne, kulturalne
Modernizacja części budynku Zespołu Szkół nr 1 w Rupniowie wraz z zagospodarowaniem terenu wokół szkoły i urządzeniem boiska sportowego do piłki siatkowej i siłowni	W obecnej chwili obiekt nie posiada zmodernizowanej i wyposażonej siłowni wewnętrznej, a także ogólnodostępnej świetlicy do prowadzenia zajęć kulturalno-rozrywkowych dla dzieci i mieszkańców. Ponadto, w obrębie budynku znajduje się nieużytkowane z uwagi na zły stan techniczny boisko do piłki siatkowej, które zostanie	2018 - 2019	Gmina Limanowa	III.3. Poprawa stanu infrastruktury społecznej, w tym poprawa jakości obiektów pełniących funkcje społeczne, edukacyjne, kulturalne



	zmodernizowane poprzez zastosowanie nawierzchni syntetycznej. Działanie to spowoduje umożliwienie zarówno dzieciom jak i mieszkańcom obszaru dostępu do zajęć sportowych, kulturalno-rozrywkowych i rekreacyjnych.			
Modernizacja Wiejskiego Domu Kultury w Starym Rybiu	<p>W obecnym stanie w budynku nie ma możliwości prowadzenia zajęć kulturalno-rozrywkowych dla mieszkańców z uwagi na to, że budynek wewnątrz jest w złym stanie technicznym, a także nie jest przystosowany do prowadzenia zajęć w okresie zimowym, z uwagi na brak centralnego ogrzewania w budynku, a także z uwagi na brak ocieplenia budynku. By budynek mógł funkcjonować i być miejscem organizacji zajęć kulturalno-rozrywkowych, zachodzi konieczność wykonania instalacji elektrycznej (wod.-kan. instalacji co) , remontu pomieszczeń takich jak: węzłów sanitarnych, korytarzy, komunikacji, pomieszczeń świetlicy. Zachodzi konieczność wymiany dachu z uwagi na nieszczelność. Konieczne jest także wykonanie termomodernizacji ścian, wraz z wymianą stolarki okiennej i drzwiowej, wykonania elewacji, wykonanie</p>	2018 - 2019	Gmina Limanowa	III.3. Poprawa stanu infrastruktury społecznej, w tym poprawa jakości obiektów pełniących funkcje społeczne, edukacyjne, kulturalne



	utwardzenia działki wokół budynku.			
Zagospodarowanie Góry Paproć	<p>W miejscu realizacji projektu znajduje się Milenijny Krzyż upamiętniający Rok 2000 wraz z Kapliczką Matki Boskiej Królowej Beskidu Wyspowego. Miejsce to znajduje się przy szlaku turystycznym Beskidu Wyspowego co ma duże znaczenie dla rozwoju turystyki górskiej. W miejscu tym odbywają się niedzielne nabożeństwa Mszy Św., a także kilkakrotnie w roku organizowane są duże gminne imprezy między innymi takie jak: rozpoczęcie sezonu turystycznego i zakończenie sezonu turystycznego. Miejsce o doskonałych walorach widokowych i przyrodniczych nie posiada obecnie dostatecznie wygodnego amfiteatru, co ogranicza i utrudnia w znacznym stopniu przeprowadzenie takich imprez. Zadaniem kluczowym jest wybudowanie amfiteatru co najmniej dla 1000 osób ze sceną teatralno-muzyczną oraz wykonanie utwardzonych placów parkingowych na 200 samochodów.</p>	2019 - 2021	Gmina Limanowa	III.1. Efektywne zagospodarowanie przestrzeni publicznej i zwiększenie jej funkcjonalności



Adaptacja na cele publiczne budynku Szkoły Podstawowej w Kisielówce	Budynek Szkoły Podstawowej w Kisielówce znajduje się w centrum miejscowości. Szkoła została zlikwidowana 4 lata temu i obecnie budynek nie jest wykorzystywany. W 2014 r. na sąsiedniej działce wykonano boisko sportowe wielofunkcyjne, ogólnodostępne o nawierzchni syntetycznej. W ramach projektu istniejący budynek zostanie zaadaptowany na funkcje społeczne.	2019 - 2021	Gmina Limanowa	III.3. Poprawa stanu infrastruktury społecznej, w tym poprawa jakości obiektów pełniących funkcje społeczne, edukacyjne, kulturalne
Adaptacja i rozbudowa Szkoły Podstawowej Rupniów - Bednarki na potrzeby utworzenia domu pomocy społecznej	Okolo 10 lat temu została zlikwidowana Szkoła Podstawowa w Rupniowie – Bednarki, następnie Gmina Limanowa dokonała sprzedaży budynku wraz z 0,56 ha terenu wokół budynku. W obecnej chwili budynek jest pusty i niewykorzystany. W ramach projektu właściciel nieruchomości zamierza dokonać adaptacji budynku oraz jego rozbudowy w celu utworzenia domu pomocy społecznej. Gmina Limanowa liczy około 25 tys. mieszkańców i na jej terenie nie ma takiej jednostki specjalistycznej.	2018- 2020	Roman Sułkowski Sowliny	III.3. Poprawa stanu infrastruktury społecznej, w tym poprawa jakości obiektów pełniących funkcje społeczne, edukacyjne, kulturalne



Organizacja zajęć edukacyjnych, kulturalnych, rekreacyjno-sportowych i społecznych dla dzieci i młodzieży w szkole w zmodernizowanej szkole w Siekierczynie	Coroczna organizacja cyklicznych zajęć o charakterze edukacyjnym, kulturalnym, sportowo-rekreacyjnym dla dzieci i młodzieży w oparciu o zmodernizowaną infrastrukturę	2019-2023	Gmina Limanowa, Szkoła Podstawowa nr 1 w Siekierczynie, pozostałe szkoły gminne	I.1. Rozwój oferty kulturalnej, edukacyjnej i społecznej w celu włączenia mieszkańców w czynny udział w życiu kulturalnym i społecznym
Organizacja zajęć edukacyjnych, kulturalnych, rekreacyjno-sportowych i społecznych dla dzieci i młodzieży w szkole w zmodernizowanej szkole w Rupniowie	Coroczna organizacja cyklicznych zajęć o charakterze edukacyjnym, kulturalnym, sportowo-rekreacyjnym dla dzieci i młodzieży w oparciu o zmodernizowaną infrastrukturę	2020-2023	Gmina Limanowa, Zespół Szkół w Rupniowie, pozostałe szkoły gminne	I.1. Rozwój oferty kulturalnej, edukacyjnej i społecznej w celu włączenia mieszkańców w czynny udział w życiu kulturalnym i społecznym
Cykl kulturalnych wydarzeń plenerowych w nowopowstałym amfiteatrze	Organizacja cyklicznych imprez otwartych, mających na celu integrację mieszkańców i zachęcenie ich do skorzystania z oferty kulturalnej na terenie gminy, a także adresowanych do turystów	2022-2023	Gmina Limanowa, Gminna Biblioteka Publiczna, organizacje pozarządowe,	I.1. Rozwój oferty kulturalnej, edukacyjnej i społecznej w celu włączenia mieszkańców w czynny udział w życiu kulturalnym i społecznym
Zwiększenie aktywności stowarzyszeń, grup hobbystycznych, grup artystycznych	Organizacja i koordynacja działalności stowarzyszeń, grup artystycznych i hobbystycznych w zmodernizowanym Domu Kultury w Starym Rybiu	2020-2023	Gmina Limanowa, organizacje pozarządowe, grupy artystyczne, grupy hobbystyczne	I.1. Rozwój oferty kulturalnej, edukacyjnej i społecznej w celu włączenia mieszkańców w czynny udział w życiu kulturalnym i społecznym



Organizacja zajęć kulturalnych, społecznych i integracyjnych dla dorosłych, w tym dla seniorów	Organizacja cyklicznych zajęć kulturalnych, społecznych i integracyjnych dla dorosłych, w tym dla seniorów w zmodernizowanym Domu Kultury w Starym Rybiu	2020-2023	Gmina Limanowa, organizacje pozarządowe, grupy artystyczne, grupy hobbystyczne	I.1. Rozwój oferty kulturalnej, edukacyjnej i społecznej w celu włączenia mieszkańców w czynny udział w życiu kulturalnym i społecznym
Organizacja zajęć edukacyjnych, kulturalnych, rekreacyjno-sportowych i społecznych dla dzieci i młodzieży	Organizacja cyklicznych zajęć edukacyjnych, kulturalnych, hobbystycznych i społecznych dla dzieci i młodzieży w zmodernizowanym Domu Kultury w Starym Rybiu	2020-2023	Gmina Limanowa, organizacje pozarządowe, grupy artystyczne, grupy hobbystyczne	I.1. Rozwój oferty kulturalnej, edukacyjnej i społecznej w celu włączenia mieszkańców w czynny udział w życiu kulturalnym i społecznym
Akcje charytatywne (np. zbiórki odzieży, makulatury, nakrętek, żywności)	Coroczna organizacja akcji charytatywnych we współpracy ze szkołami, Biblioteką, organizacjami pozarządowymi	2017-2023	Gmina Limanowa, organizacje pozarządowe, gminne szkoły	I.3. Podejmowanie działań na rzecz aktywizacji grup zagrożonych wykluczeniem społecznym
Organizacja spotkań konsultacyjno-informacyjnych dla osób bezrobotnych oraz zainteresowanych otworzeniem działalności gospodarczej	Organizacja co najmniej 4 spotkań rocznie o charakterze konsultacyjno-informacyjnym, adresowanych do osób bezrobotnych	2017-2023	Gmina Limanowa	II.2. Tworzenie dogodnych warunków dla rozwoju przedsiębiorczości, inwestowania i tworzenia nowych miejsc pracy
Współpraca z przedsiębiorcami na rzecz zwiększenia inwestycji w turystykę	Organizacja współpracy pomiędzy samorządem, przedsiębiorcami i instytucjami otoczenia biznesu w celu zwiększenia inwestycji w turystykę	2017-2023	Gmina Limanowa	II.1. Rozwój infrastruktury turystycznej i okółoturystycznej, wspieranie rozwoju przedsiębiorstw branży turystycznej

6.2. Charakterystyka pozostałych dopuszczalnych przedsięwzięć rewitalizacyjnych

Zgodnie z art. 15 ust. 3 Ustawy o rewitalizacji, przedsięwzięcia rewitalizacyjne zamieszczone w gminnym programie rewitalizacji mogą być realizowane również poza obszarem rewitalizacji, jeżeli wynika to z ich specyfiki. Z tego względu, Gmina Limanowa



dopuszcza możliwość objęcia Programem Rewitalizacji przedsięwzięć realizowanych poza obszarem rewitalizacji, jeśli będą miały wpływ na rozwiązywanie problemów zidentyfikowanych w obszarze rewitalizacji, a ich realizacja w obszarze rewitalizacji jest niemożliwa lub znacznie utrudniona.

Ponadto, za przedsięwzięcia rewitalizacyjne uznano te przedsięwzięcia, które z uwagi na ich zakres i charakter swoim zasięgiem obejmowały będą obszar całej gminy, lecz będą jednocześnie przyczyniały się do rozwiązywania problemów zidentyfikowanych na obszarze rewitalizacji i wpisywały się w cele Programu.

Tabela 12. Lista uzupełniających przedsięwzięć rewitalizacyjnych

Przedsięwzięcie	Lata realizacji	Podmiot realizujący	Cel
Wykonanie tablic informacyjnych i tematycznych przy trasach rowerowych i do wędrówek pieszych oraz narciarstwa biegowego	2017-2023	Gmina Limanowa	II.1. Rozwój infrastruktury turystycznej i okołoturystycznej, wspieranie rozwoju przedsiębiorstw branży turystycznej
Promocja gminy jako ośrodka turystyki całorocznej	2017-2023	Gmina Limanowa, przedsiębiorstwa działające w branży turystycznej, organizacje turystyczne	II.1. Rozwój infrastruktury turystycznej i okołoturystycznej, wspieranie rozwoju przedsiębiorstw branży turystycznej
Realizacja przedsięwzięć inwestycyjnych podnoszących walory turystyczne gminy	2017-2023	Gmina Limanowa, przedsiębiorstwa działające w branży turystycznej, organizacje turystyczne	II.1. Rozwój infrastruktury turystycznej i okołoturystycznej, wspieranie rozwoju przedsiębiorstw branży turystycznej
Wspieranie działalności indywidualnych artystów, zespołów regionalnych, Kół Gospodyń Wiejskich oraz placówek kulturalnych	2017-2023	Gmina Limanowa, grupy artystyczne, zespoły, artyści indywidualni, Koła Gospodyń Wiejskich	I.1. Rozwój oferty kulturalnej, edukacyjnej i społecznej w celu włączenia mieszkańców w czynny udział w życiu kulturalnym i społecznym
Współpraca z organizacjami i instytucjami kultury w zakresie wspólnych działań na rzecz wspierania inicjatyw kulturalnych mieszkańców	2017-2023	Gmina Limanowa, organizacje pozarządowe, instytucje kultury	I.1. Rozwój oferty kulturalnej, edukacyjnej i społecznej w celu włączenia mieszkańców w czynny udział w życiu kulturalnym i społecznym



Podnoszenie poziomu wiedzy mieszkańców o regionie, tradycji i kulturze oraz kultywowanie tradycji regionu	2017-2023	Gmina Limanowa, organizacje pozarządowe, instytucje kultury	I.1. Rozwój oferty kulturalnej, edukacyjnej i społecznej w celu włączenia mieszkańców w czynny udział w życiu kulturalnym i społecznym
Organizowanie spotkań przedstawicieli środowisk kultury i sztuki w celu stworzenia wspólnego programu rozwoju kultury w gminie	2017-2023	Gmina Limanowa, organizacje pozarządowe, instytucje kultury	I.1. Rozwój oferty kulturalnej, edukacyjnej i społecznej w celu włączenia mieszkańców w czynny udział w życiu kulturalnym i społecznym
Promocja podejmowania i realizacji inicjatyw gospodarczych na terenach wiejskich w sferze pozarolniczej (np. małe przetwórstwo, usługi agroturystyczne, rękodzieło artystyczne, pamiątkarstwo, agroturystyka, rolnictwo ekologiczne, usługi dla ludności)	2017-2023	Gmina Limanowa, instytucje otoczenia biznesu	II.2. Tworzenie dogodnych warunków dla rozwoju przedsiębiorczości, inwestowania i tworzenia nowych miejsc pracy
Stymulowanie rozwoju postaw przedsiębiorczych wśród ludzi młodych i po 50 roku życia, pokazywanie dobrych praktyk z zakresu prowadzenia działalności gospodarczej	2017-2023	Gmina Limanowa, instytucje otoczenia biznesu	I.2. Podejmowanie działań wspierających aktywną walkę z bezrobociem
Wspieranie rozwoju organizacji pozarządowych działających na rzecz pomocy społecznej	2017-2023	Gmina Limanowa, GOPS, organizacje pozarządowe sfery społecznej	I.3. Podejmowanie działań na rzecz aktywizacji grup zagrożonych wykluczeniem społecznym (seniorów, osób niepełnosprawnych, osób w trudnej sytuacji życiowej)
Aktywizacja społeczno-zawodowa osób pozostających bez pracy	2017-2023	Gmina Limanowa, GOPS, organizacje pozarządowe	I.2. Podejmowanie działań wspierających aktywną walkę z bezrobociem
Promowanie lokalnych inicjatyw na rzecz zatrudnienia osób zagrożonych wykluczeniem społecznym	2017-2023	Gmina Limanowa, GOPS, organizacje pozarządowe	I.2. Podejmowanie działań wspierających aktywną walkę z bezrobociem I.3. Podejmowanie działań na rzecz aktywizacji grup zagrożonych wykluczeniem

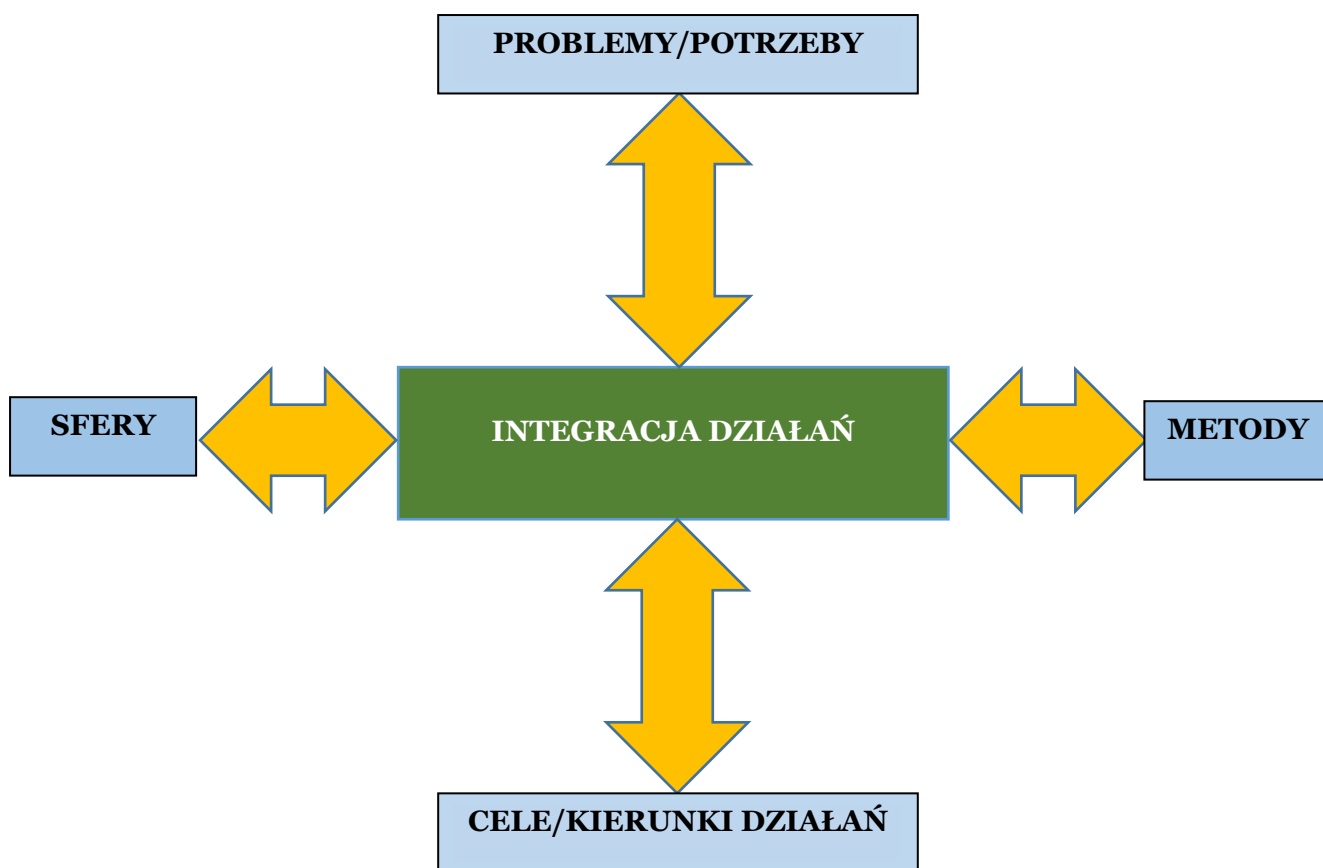


			społecznym (seniorów, osób niepełnosprawnych, osób w trudnej sytuacji życiowej)
Zacieśnienie współpracy Komendy Powiatowej Policji, Komendy Powiatowej Państwowej Straży Pożarnej, Ochotniczych Straży Pożarnych z mieszkańcami Gminy na rzecz zwiększenia bezpieczeństwa publicznego	2017-2023	Gmina Limanowa, Komenda Powiatowa Policji, Komenda Powiatowej Państwowej Straży Pożarnej, jednostki OSP	I.3. Podejmowanie działań na rzecz aktywizacji grup zagrożonych wykluczenie społecznym (seniorów, osób niepełnosprawnych, osób w trudnej sytuacji życiowej)
Redukcja emisji zanieczyszczeń do powietrza na terenie Gminy Limanowa poprzez wymianę kotłów na kotły gazowe i na biomasę	2018-2019	Gmina Limanowa	III.2. Wspieranie ochrony środowiska i krajobrazu
Redukcja emisji zanieczyszczeń do powietrza na terenie Gminy Limanowa poprzez wymianę kotłów na źródła wykorzystujące paliwa stałe	2018-2019	Gmina Limanowa	III.2. Wspieranie ochrony środowiska i krajobrazu

7. Mechanizmy integrowania działań oraz przedsięwzięć rewitalizacyjnych

Integracja działań oraz przedsięwzięć rewitalizacyjnych następuje w kilku aspektach tworzenia planu, w następujących relacjach:

Rysunek 10. Schemat mechanizmu integracji



- Każde z przedsięwzięć ujętych w Gminnym Programie Rewitalizacji odpowiada problemom, którymi charakteryzuje się obszar rewitalizacji (np. niska aktywność społeczna – przedsięwzięcia kulturalne mające na celu podniesienie aktywności społecznej);
- Sfery – Program Rewitalizacji zakłada realizację skoordynowanych, wzajemnie się uzupełniających działań w trzech sferach: w sferze społecznej, gospodarczej oraz przestrzenno-funkcjonalnej i środowiskowej (np. problem bezrobocia



przypisany jest do sfery społecznej, ale działania ze sfery gospodarczej też będą miały wpływ na zmniejszenie jego skali);

- Metody – w Gminnym Programie Rewitalizacji ujęto różne metody rozwiązywania zidentyfikowanych problemów. Przede wszystkim, Program Rewitalizacji obejmuje realizację zarówno działań inwestycyjnych, jak i nieinwestycyjnych, które odnoszą się do tych samych problemów obszaru rewitalizacji (np. modernizacja budynku szkoły – realizowane w zmodernizowanym budynku działania miękkie);
- Cele/kierunki działań – każdy cel i kierunek działań jest powiązany z zidentyfikowanymi wcześniej problemami. Każde z działań wpisuje się w co najmniej jeden cel.



8. Komplementarność działań oraz przedsięwzięć rewitalizacyjnych

Komplementarność działań i przedsięwzięć rewitalizacyjnych należy rozpatrywać w następujących aspektach:

- Komplementarność przestrzenna: wszystkie przedsięwzięcia rewitalizacyjne realizowane będą w granicach obszaru rewitalizacji i mają one przede wszystkim na celu rozwiązanie problemów zdiagnozowanych w obrębie obszaru. Jednak z efektów realizacji projektu korzystać będą mieszkańcy całej gminy;
- Komplementarność pod względem problemów – przedsięwzięcia odpowiadają na wszystkie zidentyfikowane problemy i potrzeby obszaru rewitalizacji;
- Komplementarność z dokumentami strategicznymi gminy – cele i kierunki działań Programu Rewitalizacji odpowiadają celom zawartym w Strategii Rozwoju Gminy Limanowa oraz Strategii Rozwiązywania Problemów Społecznych;
- Komplementarność względem siebie – poszczególne przedsięwzięcia wzajemnie się uzupełniają i wzmacniają swoje efekty (np. budowa amfiteatru w parku oraz cykl wydarzeń plenerowych w nowym amfiteatrze);
- Komplementarność pod względem instytucjonalnym – operatorem i podmiotem, który sprawował będzie nadzór nad przebiegiem całego procesu i wszystkich przedsięwzięć nim objętych jest Gmina Limanowa.



9. Szacunkowe ramy finansowe Gminnego Programu Rewitalizacji

9.1. Ramy finansowe Gminnego Programu Rewitalizacji

Tabela 13. Koszty przedsięwzięć rewitalizacyjnych

Przedsięwzięcie	Koszty	Inwestora		Zewnętrzne	
		Środki publiczne	Środki prywatne	Fundusze UE	Środki krajowe
Rozbudowa Szkoły nr 1 w Siekierczynie wraz z budową sali gimnastycznej	2 000 000,00	500 000,00	0,00	1 500 000,00	0,00
Modernizacja części budynku Zespołu Szkół nr 1 w Rupniowie wraz z zagospodarowaniem terenu wokół szkoły i urządzeniem boiska sportowego do piłki siatkowej i siłowni	1 200 000,00	300 000,00	0,00	900 000,00	0,00
Modernizacja Wiejskiego Domu Kultury w Starym Rybiu	500 000,00	125 000,00	0,00	375 000,00	0,00
Zagospodarowanie Góry Paproć	2 500 000,00	625 000,00	0,00	1 875 000,00	0,00
Adaptacja na cele publiczne budynku Szkoły Podstawowej w Kisielówce	500 000,00	125 000,00	0,00	375 000,00	0,00
Adaptacja i rozbudowa Szkoły Podstawowej Rupniów - Bednarki na potrzeby utworzenia domu pomocy społecznej	6 500 000,00	1 625 000,00	0,00	4 875 000,00	0,00
Organizacja zajęć edukacyjnych, kulturalnych, rekreacyjno-sportowych i społecznych dla dzieci i młodzieży w szkole w zmodernizowanej szkole w Siekierczynie	50 000,00	40 000,00	10 000,00	0,00	0,00
Organizacja zajęć edukacyjnych, kulturalnych, rekreacyjno-sportowych i społecznych dla dzieci i młodzieży w szkole w zmodernizowanej szkole w Rupniowie	40 000,00	30 000,00	10 000,00	0,00	0,00



Cykl kulturalnych wydarzeń plenerowych w nowopowstałym amfiteatrze	70 000,00	50 000,00	20 000,00	0,00	0,00
Zwiększenie aktywności stowarzyszeń, grup hobbystycznych, grup artystycznych	30 000,00	15 000,00	15 000,00	0,00	0,00
Organizacja zajęć kulturalnych, społecznych i integracyjnych dla dorosłych, w tym dla seniorów	40 000,00	30 000,00	10 000,00	0,00	0,00
Organizacja zajęć edukacyjnych, kulturalnych, rekreacyjno-sportowych i społecznych dla dzieci i młodzieży	40 000,00	30 000,00	10 000,00	0,00	0,00
Akcje charytatywne (np. zbiórki odzieży, makulatury, nakrętek, żywności)	n/d	0,00	0,00	0,00	0,00
Organizacja spotkań konsultacyjno-informacyjnych dla osób bezrobotnych oraz zainteresowanych otwarciem działalności gospodarczej	42 000,00	42 000,00	0,00	0,00	0,00
Współpraca z przedsiębiorcami na rzecz zwiększenia inwestycji w turystykę	70 000,00	35 000,00	35 000,00	0,00	0,00
Łącznie	13 582 000,00	3 572 000,00	110 000,00	9 900 000,00	0,00

9.2. Potencjalne źródła finansowania przedsięwzięć rewitalizacyjnych

Podstawowym źródłem finansowania inwestycji realizowanych przez Gminę jest budżet gminny, jednak ze względu na jego ograniczenia i konieczność sfinansowania innych zadań, konieczne jest wykorzystywanie możliwości zewnętrznego wsparcia poszczególnych przedsięwzięć założonych do realizacji w ramach Gminnego Programu Rewitalizacji.

Do głównych zewnętrznych źródeł finansowania należą fundusze unijne oraz środki krajowe.

Finansowe wsparcie Unii Europejskiej przysługuje państwom członkowskim Unii Europejskiej i podmiotom działającym na jej terenie oraz (w określonych przypadkach) krajom



nienależącym do Unii Europejskiej (np. państwom starającym się o przyjęcie, korzystającym z tzw. funduszy przedakcesyjnych, itp.).

W okresie rozliczeniowym 2014-2020 Polska jest największym beneficjentem pomocy unijnej – łącznie otrzyma 82,5 mld euro. Głównym kryterium podziału środków finansowych Unii na poszczególne państwa członkowskie jest poziom produktu krajowego brutto (PKB) na mieszkańca. Regiony o poziomie PKB na mieszkańca w granicach 75% - 90% średniego poziomu unijnego zaliczane są do regionów w okresie przejściowym, a bardziej rozwinięte te, których PKB na mieszkańca osiąga 90% lub więcej średniej unijnej. Poziom PKB Polski na mieszkańca osiąga niecałe 70% średniego poziomu UE. Tylko województwo mazowieckie przekroczyło granicę 75% i znalazło się w grupie regionów lepiej rozwiniętych. Było to jednym z podstawowych powodów przyznania Polsce pomocy unijnej w ostatecznej wysokości. Ponadto, poza obiektywnym kryterium podziału funduszy, jakim jest poziom PKB na mieszkańca, wielkość przyznanych danemu państwu środków zależy od wielu innych czynników i zawsze jest przedmiotem negocjacji z Komisją Europejską.

Fundusze zostaną zainwestowane w zwiększenie konkurencyjności polskiej gospodarki, poprawę spójności społecznej i terytorialnej kraju, w podnoszenie sprawności i efektywności administracji. Najważniejszym celem programów unijnych jest poprawa poziomu życia mieszkańców dzięki wzrostowi gospodarczemu i wzrostowi zatrudnienia.

Obok bezzwrotnych dotacji Unia Europejska udostępnia także tzw. instrumenty zwrotne, czyli pożyczki i kredyty. Korzystać z nich mogą zarówno przedsiębiorcy, jak i samorządy.

Perspektywa na lata 2014-2020 będzie wdrażana w Polsce poprzez 6 krajowych programów operacyjnych zarządzanych przez Ministerstwo Infrastruktury i Rozwoju oraz 16 programów regionalnych zarządzanych przez Urzędy Marszałkowskie.

Środki unijne na poziomie krajowym rozdysponowane będą pomiędzy beneficjentów w ramach programów operacyjnych:

- Programu Infrastruktura i Środowisko - Program, na którego realizację przeznaczono najwięcej środków, to Program Operacyjny Infrastruktura i Środowisko. Priorytetami tego programu są: gospodarka niskoemisyjna, ochrona środowiska, rozwój infrastruktury technicznej kraju i bezpieczeństwo energetyczne,
- Programu Inteligentny Rozwój – drugi co do wielkości alokowanych środków. To również największy w Unii Europejskiej program finansujący badania, rozwój i innowacje. Dzięki niemu, wsparcie m.in. na wspólne prowadzenie przedsięwzięć badawczo-rozwojowych uzyskają naukowcy i przedsiębiorcy,



a wyniki prac B+R znajdą praktyczne zastosowanie w gospodarce. „Od pomysłu do rynku” - to główne założenie tego programu. Oznacza ono wsparcie powstawania innowacji: od tworzenia koncepcji niespotykanych produktów, usług lub technologii, przez przygotowanie prototypów/linii pilotażowych, po ich komercjalizację,

- Programu Wiedza Edukacja Rozwój - program mający na celu aktywizację zawodową osób młodych poniżej 30 roku życia pozostających bez zatrudnienia, wsparcie szkolnictwa wyższego, rozwój innowacji społecznych, mobilności i współpracy ponadnarodowej, a także reformy polityk publicznych w obszarach zatrudnienia, włączenia społecznego, edukacji, zdrowia i dobrego rządzenia,
- Programu Polska Cyfrowa - ma na celu zwiększenie dostępności do Internetu, stworzenie przyjaznej dla obywatela e-administracji, która umożliwi załatwianie wielu spraw za pośrednictwem komputera oraz upowszechnienie w społeczeństwie wiedzy i umiejętności korzystania z komputerów.
- Programu Pomoc Techniczna - ma zapewnić sprawne działanie instytucji systemu wdrażania funduszy, jak również stworzenie skutecznego systemu informacji i promocji środków europejskich.

Z uwagi na fakt, iż Gmina Limanowa jest gminą wiejską, może ubiegać się o środki zewnętrzne w ramach Programu Rozwoju Obszarów Wiejskich na lata 2014 – 2020 (PROW 2014-2020). Celem głównym PROW 2014-2020 jest poprawa konkurencyjności rolnictwa, zrównoważone zarządzanie zasobami naturalnymi i działania w dziedzinie klimatu oraz zrównoważony rozwój terytorialny obszarów wiejskich.

Podstawowym programem unijnym, o którego środki planuje ubiegać się Gmina Limanowa jest Regionalny Program Operacyjny Województwa Małopolskiego. Jest on finansowany jest z dwóch źródeł: Europejskiego Funduszu Rozwoju Regionalnego i Europejskiego Funduszu Społecznego. Dofinansowaniu ze środków unijnych towarzyszyć może dofinansowanie pochodzące z budżetu państwa lub budżetu samorządu województwa. W trakcie realizacji programu zaangażowane zostaną dodatkowo środki wnoszone przez podmioty realizujące projekty.

Środki krajowe umożliwiające wsparcie różnorodnych gminnych inwestycji, pochodzą z budżetu Państwa. Są rozdysponowywane przez Ministerstwa, Wojewodów, Narodowy Fundusz Ochrony Środowiska i Gospodarki Wodnej, Państwowy Fundusz Rehabilitacji Osób Niepełnosprawnych, itp.



Dofinansowanie można uzyskać w postaci dotacji z budżetu państwa. Ich przyznanie uregulowane jest ustawą o finansach publicznych. Dotację taką można otrzymać na finansowanie bądź też dofinansowanie zadań zarówno z zakresu administracji rządowej jak i innych zadań zleconych, bądź też bieżących zadań własnych poszczególnych jednostek samorządu terytorialnego. Dotację taką mogą także otrzymać fundacje i stowarzyszenia, jako jednostki nie zaliczane do sektora finansów publicznych. Dotacje z budżetu państwa można podzielić na celowe, podmiotowe i przedmiotowe. Dotacja celowa przeznaczana jest na zadanie określone przez ustawę o finansach publicznych. Dotacja podmiotowa przyznawana jest na finansowanie działalności określonego podmiotu, zaś przedmiotowa na dopłaty dla określonych wyrobów bądź usług. Dotację z budżetu państwa mogą też otrzymać nowo powstałe gospodarstwa pomocnicze czy budżetowe na pierwsze wyposażenie w środki obrotowe.

Istnieją także programy finansowane ze środków krajowych, w ramach których można ubiegać się o realizację różnych typów inwestycji.

Wyżej opisane źródła finansowania (zarówno krajowe, jak i zagraniczne) stanowią szansę zarówno dla władz gminnych, jak również mieszkańców i innych podmiotów prowadzących działalność na terenie gminy, na pozyskanie zewnętrznego wsparcia dla różnego rodzaju przedsięwzięć, jakie są zaplanowane do realizacji w ramach Gminnego Programu Rewitalizacji.



10. Struktura zarządzania realizacją Gminnego Programu Rewitalizacji

Zarządzanie realizacją Gminnego Programu Rewitalizacji jest konieczne do kontrolowania stopnia jego wdrożenia, osiągnięcia określonych w nim celów i kierunków działań oraz wpływu efektów jego realizacji na obszar objęty rewitalizacją oraz na rozwój całej gminy.

Z uwagi na charakter procesu rewitalizacji, zarządzanie jego wdrożeniem odbywać się będzie w kilku płaszczyznach, jednak najistotniejsze z punktu widzenia Gminy - operatora Programu, będzie zarządzanie formalne jako narzędzie gwarantujące prawidłowy przebieg wdrożenia GPR.

Podmiotem zarządzającym i koordynującym Gminny Program Rewitalizacji jest gmina Limanowa. Gmina jest jednostką samorządu terytorialnego, działającą na podstawie ustawy z dnia 8 marca 1990 r. o samorządzie gminnym (Dz. U. z 1990 Nr 16 poz. 95 z późn. zm.), innych ustaw oraz Statutu Gminy.

Bezpośrednio wykonanie Programu nadzorować będzie Wójt Gminy Limanowa wraz z wyznaczonymi pracownikami Urzędu Gminy. Po przyjęciu Gminnego Programu Rewitalizacji, powołany zostanie Zespół ds. Rewitalizacji. Zespół składał się będzie z pracowników Urzędu Gminy oraz gminnych jednostek organizacyjnych, które ze względu na swoją specyfikę będą zaangażowane w proces rewitalizacji.

Członkowie Zespołu będą bezpośrednio odpowiedzialni za wdrożenie GPR oraz realizację przedsięwzięć rewitalizacyjnych, za które odpowiedzialna będzie Gmina. Zadania odnoszące się do zarządzania Gminnym Programem Rewitalizacji odbywać się będą w ramach obowiązków poszczególnych Wydziałów Urzędu Gminy. W sprawach związanych z procesem rewitalizacji Zespołowi ds. Rewitalizacji podlegać będą wszystkie komórki organizacyjne Urzędu Gminy oraz jednostki organizacyjne, które będą włączane w proces rewitalizacji zgodnie ze zwykłym zakresem obowiązków, pełnionymi funkcjami i posiadanymi kompetencjami.

Przedsięwzięcia rewitalizacyjne będą realizowane na podstawie przyjętej uchwałą Rady Gminy Wieloletniej Prognozy Finansowej oraz budżetu Gminy.

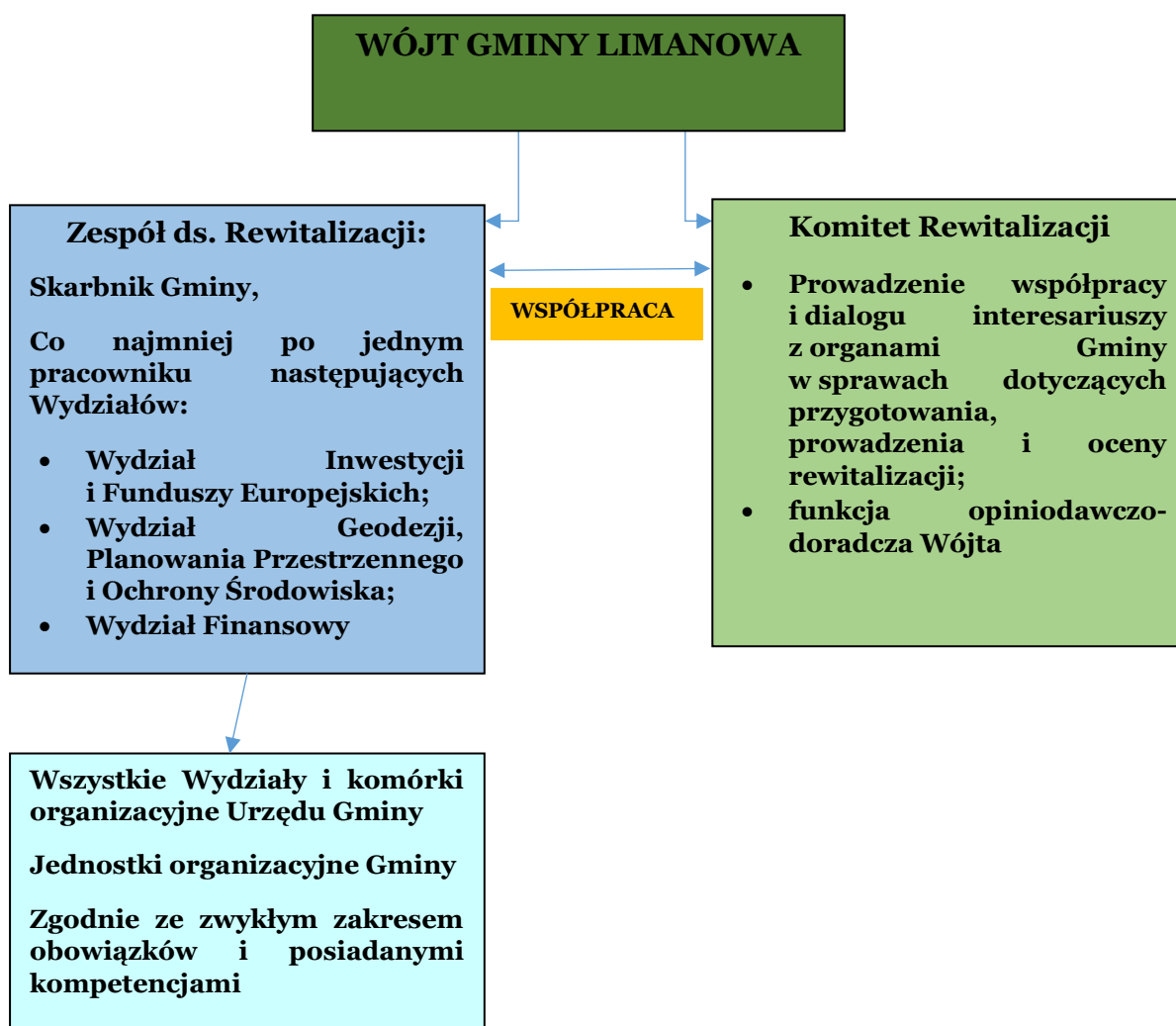
Za realizację projektów współfinansowanych ze środków Unii Europejskiej odpowiedzialny będzie bezpośrednio Wydział Inwestycji i Funduszy Europejskich. Do zakresu działania Wydziału należą sprawy opracowywania standardów działania w obszarze pozyskiwania środków zewnętrznych, realizowania wyznaczonych zadań w procesie



pozyskiwania środków zewnętrznych, wykorzystania i rozliczania projektów z udziałem tych środków oraz nadzorowania realizacji projektów z udziałem środków zewnętrznych.

Po przyjęciu Gminnego Programu Rewitalizacji powołany zostanie Komitet Rewitalizacji, który zgodnie z art. 7 ust. 1 stanowi forum współpracy i dialogu interesariuszy z organami Gminy w sprawach dotyczących przygotowania, prowadzenia i oceny rewitalizacji oraz pełni funkcję opiniotawczą-doradczą Wójta. Uchwała Rady Gminy określi zasady wyznaczania składu oraz zasady działania Komitetu Rewitalizacji. Komitet Rewitalizacji współpracował będzie z Zespołem ds. Rewitalizacji. Bezpośrednio jego obsługę w zakresie organizacji, komunikacji i współpracy ze strukturami Urzędu Gminy zapewniać będzie Referat Rozwoju Lokalnego.

Rysunek 11. Schemat zarządzania Gminnym Programem Rewitalizacji





Gmina Limanowa jako operator Programu Rewitalizacji posiada odpowiednie zasoby kadrowe oraz organizacyjne do jego wdrożenia i zarządzania. Program wdrażany będzie w oparciu o istniejące struktury, zgodnie z przyjętą w Urzędzie Gminy Limanowa metodą realizacji programów strategicznych i przedsięwzięć inwestycyjnych. Organizacja pracy Urzędu, posiadanie odpowiednich struktur, wydziałów i kadr, wypracowane procedury wdrażania inwestycji oraz przepisy prawne i regulaminy warunkujące funkcjonowanie Urzędu stanowią gwarancję właściwego wdrożenia zaplanowanych przedsięwzięć.

Zarówno w zarządzaniu poszczególnymi przedsięwzięciami rewitalizacyjnymi, jak również w procesie zarządzania całym Programem udział będą mogli brać mieszkańcy, przedsiębiorcy, organizacje pozarządowe, pozostałe grupy interesariuszy. Podstawowym organem koordynującym udział tych podmiotów w procesie zarządzania będzie Komitet Rewitalizacji. Będzie on przyjmował zgłoszenia chętnych do udziału w procesie zarządzania, oceniał ich deklaracje, weryfikował i nadzorował zakres obowiązków, jaki przyjmą na siebie te podmioty w procesie zarządzania. Pośredniczył będzie także w komunikacji pomiędzy grupami interesariuszy a Wójtem i pracownikami Urzędu Gminy zaangażowanymi w prowadzenie procesu rewitalizacji. Dzięki temu możliwe będzie zapewnienie skoordynowanego i efektywnego udziału grup interesariuszy w zarządzaniu Programem i poszczególnymi przedsięwzięciami.

Sposób zarządzania i jego efekty będą poddane ocenie w ramach systemu monitorowania i oceny Gminnego Programu Rewitalizacji, co zostanie ujęte w rocznym raporcie z realizacji Programu Rewitalizacji.



11. System monitorowania i oceny Gminnego Programu Rewitalizacji

Podmiotem nadzorującym prawidłowe wykonanie zadań, jakie zostały ujęte w Gminnym Programie Rewitalizacji oraz przebieg całego procesu rewitalizacji jest Gmina Limanowa jako operator Programu. Bezpośrednio, monitorowaniem i oceną Programu zajmować się będzie Zespół ds. Monitorowania i Oceny Gminnego Programu Rewitalizacji, w skład którego wchodzić będą członkowie Zespołu ds. Rewitalizacji oraz Komitetu Rewitalizacji. Pracami Zespołu ds. Monitorowania i Oceny przewodniczył będzie Wójt Gminy Limanowa.

Posiedzenia Zespołu będą zwoływane przez Wójta Gminy Limanowa. Będą się one odbywały co najmniej raz w roku. Na bazie sprawozdań i wniosków Zespołu, Wójt Gminy, zgodnie z art. 22. Ust. 1. Ustawy o rewitalizacji dokona oceny aktualności i stopnia realizacji Programu. Ocena sporządzona przez Wójta podlegać będzie zaopiniowaniu przez Komitet Rewitalizacji oraz ogłoszeniu na stronie podmiotowej gminy w Biuletynie Informacji Publicznej.

Dodatkowo, spośród członków Zespołu ds. Monitorowania i Oceny Gminnego Programu Rewitalizacji wyznaczona zostanie osoba odpowiedzialna za przygotowanie rocznych sprawozdań z realizacji Gminnego Programu Rewitalizacji.

Zgodnie z zaleceniami Komisji Europejskiej, ocena poszczególnych projektów będzie dokonywana zarówno przed realizacją (ex-ante), w trakcie jej trwania oraz po zakończeniu realizacji. W ramach standaryzacji oceny oraz zestawienia wymiernych efektów Programu, przyjęto wskaźniki osiągnięcia celu. Ich wartości będą podstawą do dokonania ewaluacji poszczególnych zadań, a tym samym i realizacji całego Programu. Ocenie będą także podlegały niewymierne skutki programu, których nie można opisać za pomocą wskaźników i wartości liczbowych. Podstawą jej dokonania będą konsultacje społeczne, w formie badania ankietowego, których wyniki nie tylko pozwolą na rzetelną ocenę procesu rewitalizacji i jego wpływu na życie mieszkańców, lecz także umożliwią określenie kierunków działań na lata następne. Kompleksowy system oceny pozwoli na minimalizację ryzyka niepowodzenia lub nieosiągnięcia wszystkich zaplanowanych efektów.

Przyjęte wskaźniki oceny i monitorowania Programu Rewitalizacji dla poszczególnych celów. Wartość bazowa zostanie przyjęta w momencie rozpoczęcia procesu rewitalizacji lub rozpoczęcia realizacji przedsięwzięcia rewitalizacyjnego. Wskaźnikom nie przypisano określonej wartości docelowej, badana będzie ich zmiana w stosunku do wartości początkowej (wzrost lub spadek).



Tabela 14. Wskaźniki realizacji poszczególnych celów

SFERA SPOŁECZNA	SFERA GOSPODARCZA	SFERA PRZESTRZENNO-FUNKCJONALNA, TECHNICZNA I ŚRODOWISKOWA
CEL STRATEGICZNY I Wzmacnianie aktywności lokalnej społeczności, integracja mieszkańców, zapobieganie negatywnym zjawiskom społecznym	CEL STRATEGICZNY II Poprawa funkcjonowania sfery gospodarczej poprzez rozwój przedsiębiorczości i wykorzystanie posiadanych walorów i zasobów	CEL STRATEGICZNY III Rozwój infrastruktury społecznej oraz zwiększenie funkcjonalności przestrzeni publicznej w celu tworzenia dogodnych warunków funkcjonowania sfery społecznej i gospodarczej
Cele operacyjne I.1. Rozwój oferty kulturalnej, edukacyjnej i społecznej w celu włączenia mieszkańców w czynny udział w życiu kulturalnym i społecznym I.2. Podejmowanie działań wspierających aktywną walkę z bezrobociem I.3. Podejmowanie działań na rzecz aktywizacji grup zagrożonych wykluczeniem społecznym (seniorów, osób niepełnosprawnych, osób w trudnej sytuacji życiowej)	Cele operacyjne II.1. Rozwój infrastruktury turystycznej i okoloturystycznej, wspieranie rozwoju przedsiębiorstw branży turystycznej II.2. Tworzenie dogodnych warunków dla rozwoju przedsiębiorczości, inwestowania i tworzenia nowych miejsc pracy	Cele operacyjne III.1. Efektywne zagospodarowanie przestrzeni publicznej i zwiększenie jej funkcjonalności; III.2. Wspieranie ochrony środowiska i krajobrazu III.3. Poprawa stanu infrastruktury społecznej, w tym poprawa jakości obiektów pełniących funkcje społeczne, edukacyjne, kulturalne
WSKAŹNIKI <ul style="list-style-type: none">Wzrost liczby przedsięwzięć realizowanych przez organizacje pozarządowe i grupy nieformalne;Wzrost liczby zajęć o charakterze kulturalnym, społecznym, integracyjnym;Wzrost liczby przedsięwzięć na rzecz aktywizacji seniorów i osób niepełnosprawnych;Wzrost liczby przedsięwzięć na rzecz osób znajdujących	WSKAŹNIKI <ul style="list-style-type: none">Wzrost liczby przedsięwzięć promujących atrakcyjność inwestycyjną gminy;Wzrost liczby szkoleń i porad dla osób zakładających firmę;Wzrost liczby przedsiębiorstw ukierunkowanych na obsługę turystów;Wzrost liczby przedsięwzięć na rzecz współpracy pomiędzy przedsiębiorcami,	WSKAŹNIKI <ul style="list-style-type: none">Wzrost liczby wyremontowanych/zmodernizowanych budynków użyteczności publicznej,Wzrost liczby przedsięwzięć promujących wykorzystanie odnawialnych źródeł energii przez mieszkańców;Wzrost liczby remontów i modernizacji placówek kulturalnych, edukacyjnych, społecznych,



się w trudnej sytuacji materialnej, <ul style="list-style-type: none">o Wzrost liczby działań mających na celu walkę z bezrobociem;o Spadek liczby bezrobotnych.	samorządem, organizacjami wspierania biznesu; <ul style="list-style-type: none">o Wzrost liczby turystów.	<ul style="list-style-type: none">o Wzrost liczby placów zabaw dla dzieci;o Wzrost liczby boisk i innych obiektów zapewniających możliwość aktywnego spędzenia czasu wolnego.
---	---	--

Za wykonanie poszczególnych zaleceń po dokonanej ocenie odpowiedzialny będzie Zespół ds. Rewitalizacji.

W przypadku zakłóceń procesu rewitalizacji, spośród członków wyłoniony zostanie zespół kryzysowy, mający na celu zidentyfikowanie przyczyn zaistniałych utrudnień oraz wdrożenia odpowiednich procedur. Przed podjęciem decyzji o zastosowaniu nadzwyczajnych środków, konieczne będzie ich skonsultowanie z pozostałymi podmiotami zaangażowanymi w wykonanie poszczególnych działań.

Zgodnie z zapisami Ustawy o rewitalizacji, w przypadku stwierdzenia, że gminny program rewitalizacji wymaga zmiany, Wójt występuje do Rady Gminy z wnioskiem o jego zmianę. W przypadku stwierdzenia, w wyniku przeprowadzonej oceny stopnia realizacji Gminnego Programu Rewitalizacji, osiągnięcia celów rewitalizacji w nim zawartych, Rada Gminy uchyla uchwałę w sprawie Gminnego Programu Rewitalizacji w całości albo w części, z własnej inicjatywy albo na wniosek Wójta.



12. Partycypacja społeczna

Zgodnie z zapisami Art. 5. 1. Ustawy o rewitalizacji, partycypacja społeczna obejmuje przygotowanie, prowadzenie i ocenę rewitalizacji w sposób zapewniający aktywny udział interesariuszy, w tym poprzez uczestnictwo w konsultacjach społecznych oraz w pracach Komitetu Rewitalizacji.

Ustawa precyzuje, jakie co najmniej formy partycypacji i konsultacji powinny zostać przeprowadzone i wdrożone na etapie opracowania i realizacji Programu.

Z uwagi na fakt, iż rewitalizacja ma służyć przede wszystkim rozwiązaniu problemów społecznych na obszarze ich koncentracji, niezbędne jest włączenie społeczności objętej rewitalizacją w przygotowanie i wdrożenie procesu. Zaangażowanie społeczności pozwala na pełniejsze zdiagnozowanie problemów oraz przygotowanie przedsięwzięć w sposób kompleksowy odpowiadających na istniejące potrzeby. Ponadto, dzięki włączeniu różnych grup interesariuszy w proces rewitalizacji, łatwiej zaangażować społeczność do aktywnego włączania się w proces i branie za niego odpowiedzialności. Dzięki temu, efekty rewitalizacji powinny być trwalsze i bardziej kompleksowe.

Pierwszy etap konsultacji miał miejsce podczas wyznaczania obszar zdegradowanego i obszaru rewitalizacji. Przedmiotem prowadzonych konsultacji społecznych był projekt Uchwały w sprawie wyznaczenia obszaru zdegradowanego i obszaru rewitalizacji na terenie Gminy Limanowa wraz z załącznikami. Podmiotami przeprowadzonych konsultacji społecznych byli wszyscy mieszkańcy i interesariusze obszaru Gminy Limanowa.

Celem przeprowadzonych konsultacji społecznych było poddanie do zaopiniowania mieszkańcom oraz interesariuszom terenów Gminy Limanowa proponowanego zasięgu obszaru zdegradowanego (OZ) oraz obszaru rewitalizacji (OR), z możliwością zgłaszania uwag.

Konsultacje społeczne prowadzone były w terminie od 5 sierpnia do 5 września 2016 r. Ogłoszenie konsultacji było poprzedzone Zawiadomieniem o terminie rozpoczęcia konsultacji społecznych opublikowanym na stronie internetowej Urzędu Gminy oraz BIP z dnia 29 lipca 2016 r. oraz Obwieszczeniem Wójta Gminy Limanowa z dnia 5 sierpnia 2016 r. dotyczące rozpoczęcia konsultacji opublikowanym na stronie internetowej Urzędu Gminy Limanowa oraz wywieszone na tablicach informacyjnych w budynku Urzędu Gminy.



Konsultacje skierowane były do szerokiego grona odbiorców, w tym przede wszystkim mieszkańców i interesariuszy obszaru rewitalizacji. W tym celu materiały konsultacyjne zostały umieszczone.

- na stronie www.ug.limanowa.pl
- na stronie Biuletynu Informacji Publicznej Urzędu Gminy Limanowa
- w formie papierowej w budynku Urzędu Gminy Limanowa.

Uwagi i opinie można było zgłaszać poprzez Formularz Zgłaszania Uwag oraz Ankietę konsultacyjną możliwe do pobrania ze strony www.ug.limanowa.pl, Biuletynu Informacji Publicznej Gminy Limanowa lub do odebrania w Wydziale Inwestycji i Funduszy Europejskich w budynku Urzędu Gminy. Formularz lub/oraz Ankietę konsultacyjną można było przesłać pocztą elektroniczną na adres fundusze@ug.limanowa.pl, pocztą tradycyjną lub dostarczyć osobiście do Urzędu Gminy. Uwagi można było również składać ustnie od poniedziałku do piątku w godzinach pracy Urzędu.

Zorganizowano spotkanie konsultujące etap wyznaczania obszaru zdegradowanego i obszaru rewitalizacji, jednocześnie mające na celu prezentację i podsumowanie I etapu w sprawie wyznaczenia obszaru zdegradowanego i obszaru rewitalizacji.

Podczas opracowania Programu Rewitalizacji, na stronie www.ug.limanowa.pl, na stronie Biuletynu Informacji Publicznej Urzędu Gminy Limanowa oraz w formie papierowej w budynku Urzędu Gminy udostępniono ankietę, która umożliwiała mieszkańcom, przedsiębiorcom i innym interesariuszom ocenę stanu obecnego obszaru rewitalizacji oraz wskazanie pożądanych kierunków jego rozwoju. Opublikowano także kartę zgłoszenia projektu, która umożliwiała wszystkim zainteresowanym zgłaszanie przedsięwzięć rewitalizacyjnych. Zdecydowano się na położenie nacisku na włączenie lokalnej społeczności w proces opracowania Programu poprzez karty i ankiety udostępnione przez Internet oraz w Urzędzie Gminy, gdyż pracownicy Urzędu Gminy mają dobre doświadczenia w zakresie zainteresowania mieszkańców różnego typu ankietami i badaniami prowadzonymi w tej formie. Wyniki badania zaprezentowane w rozdziale 2 niniejszego dokumentu.

Gotowy projekt Programu Rewitalizacji zostanie poddany ponownym konsultacjom zgodnie z zapisami Ustawy. Zorganizowane zostaną również spotkania mające na celu omówienie zapisów dokumentu i zebranie do niego uwagi. Proces konsultacji będzie spełniał wymogi Ustawy o rewitalizacji.



13. Określenie niezbędnych zmian w uchwałach

Zgodnie z artykułem 21. Ustawy o rewitalizacji, Rada Gminy wprowadza przedsięwzięcia rewitalizacyjne zawarte w tym programie, służące realizacji zadań własnych gminy, do załącznika do uchwały w sprawie wieloletniej prognozy finansowej gminy, o którym mowa w art. 226 ust. 3 ustawy z dnia 27 sierpnia 2009 r. o finansach publicznych (Dz. U. z 2013 r. poz. 885, z późn. zm.). Jeżeli dane dotyczące tych przedsięwzięć nie będą wystarczające do wpisania ich do załącznika do uchwały w sprawie wieloletniej prognozy finansowej gminy, Rada Gminy wprowadzi przedsięwzięcia do tego załącznika niezwłocznie po ustaleniu niezbędnych danych.

W Gminnym Programie Rewitalizacji nie przewiduje się ustanowienia Specjalnej Strefy Rewitalizacji, o której mowa w art. 25 Ustawy o rewitalizacji z dnia października 2015 r.

Zgodnie z art. 7 ust. 3 Ustawy o rewitalizacji, do 3 miesięcy od daty uchwalenia Gminnego Programu Rewitalizacji uchwałą Rady Gminy powołany zostanie Komitet Rewitalizacji. Zgodnie z art. 7 ust. 1 stanowi on forum współpracy i dialogu interesariuszy z organami gminy w sprawach dotyczących przygotowania, prowadzenia i oceny rewitalizacji oraz pełni funkcję opiniotawczą-doradczą Wójta. Na etapie tworzenia Gminnego Programu Rewitalizacji uwzględniono Komitet Rewitalizacji w systemie oceny i monitorowania oraz w opisie struktury zarządzania Gminnym Programem Rewitalizacji.



14. Sposób realizacji gminnego programu rewitalizacji w zakresie planowania i zagospodarowania przestrzennego

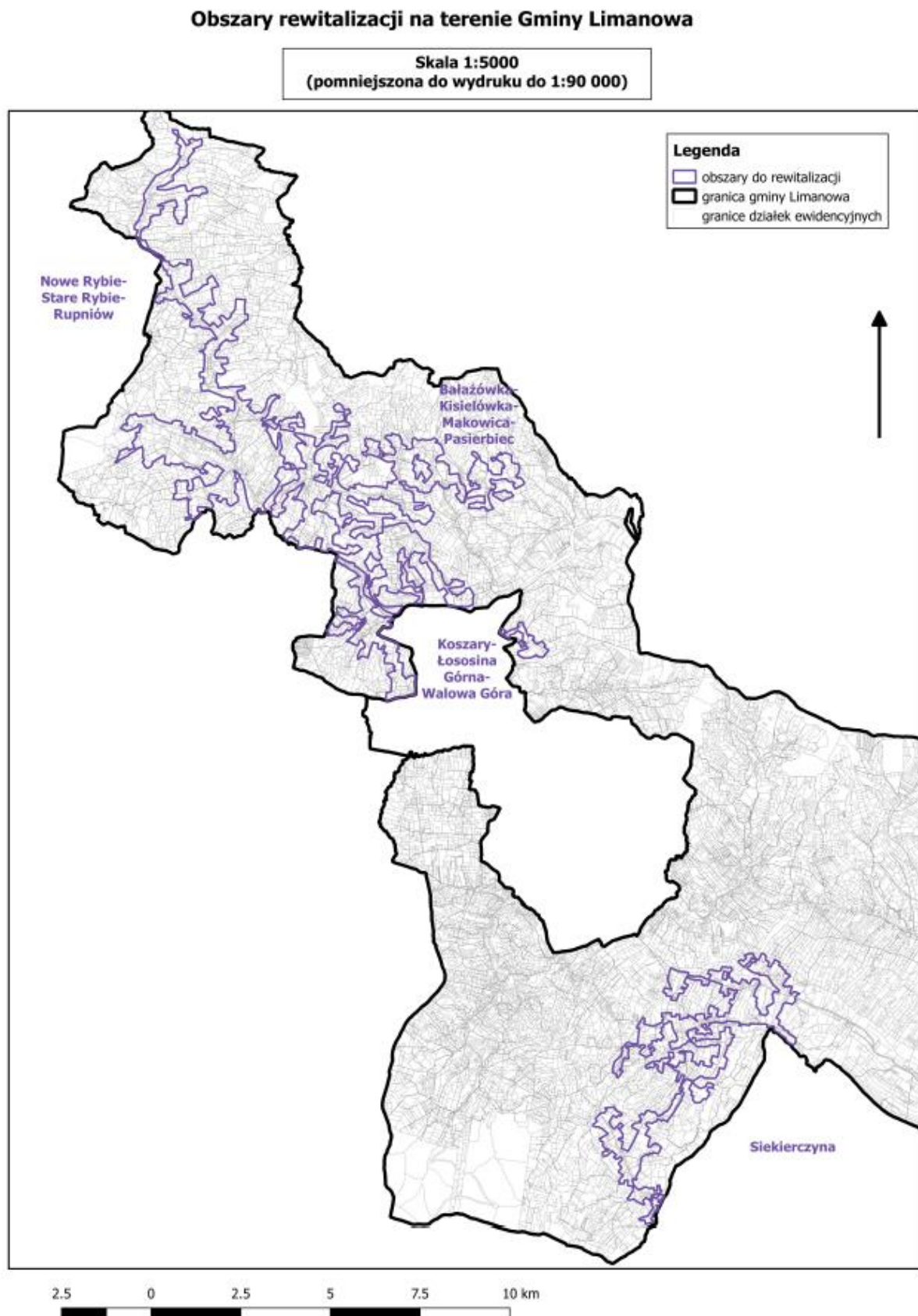
Gminny Program Rewitalizacji nie wymaga wprowadzania zmian w studium uwarunkowań i kierunków zagospodarowania przestrzennego gminy, poza wprowadzeniem granic obszaru zdegradowanego i obszaru rewitalizacji.

Gminny Program Rewitalizacji nie wymaga wprowadzenia zmian w miejscowych planach zagospodarowania przestrzennego.

Realizacja Gminnego Programu Rewitalizacji nie wymaga uchwalenia miejscowego planu rewitalizacji, o którym mowa w art. 37f ust. 1 ustawy z dnia 27 marca 2003 r. o planowaniu i zagospodarowaniu przestrzennym.



15. Załącznik graficzny





SPIS TABEL

Tabela 1. Wynik przeprowadzonej delimitacji i diagnozy obszaru zdegradowanego.....	7
Tabela 2. Powierzchnia i liczba ludności obszaru rewitalizacji	7
Tabela 3. Podział gminy Limanowa na jednostki urbanistyczne	11
Tabela 4. Zestawienie cech charakteryzujących komponenty wskaźnika syntetycznego	30
Tabela 5. Wyniki badania ankietowego – ocena obecnego poziomu rozwoju obszaru	37
Tabela 6. Zidentyfikowane zjawiska negatywne w obszarze rewitalizacji - podsumowanie.....	40
Tabela 7. Wyniki badania ankietowego – wskazanie preferowanych kierunków rozwoju	42
Tabela 8. Zestawienie celów przyjętych w Gminnym Programie Rewitalizacji wraz z powiązanymi z nimi celami i kierunkami działań określonymi w Strategii Rozwoju Gminy	43
Tabela 9. Zestawienie celów przyjętych w Gminnym Programie Rewitalizacji wraz z powiązanymi z nimi celami i kierunkami działań określonymi w Strategii Rozwiązywania Problemów Społecznych	45
Tabela 10. Cele strategiczne.....	49
Tabela 11. Lista podstawowych przedsięwzięć rewitalizacyjnych	54
Tabela 12. Lista uzupełniających przedsięwzięć rewitalizacyjnych	60
Tabela 13. Koszty przedsięwzięć rewitalizacyjnych	66
Tabela 15. Wskaźniki realizacji poszczególnych celów	75

SPIS RYSUNKÓW

Rysunek 1. Schematyczna mapa województwa małopolskiego	9
Rysunek 2. Mapa powiatu limanowskiego	10
Rysunek 3. Podział Gminy Limanowa na jednostki urbanistyczne	13
Rysunek 4. Obszar A.....	14
Rysunek 5. Obszar C.....	15
Rysunek 6. Obszar H	16
Rysunek 7. Obszar L	17
Rysunek 8. Kartogram przedstawiający wartości syntetycznego wskaźnika rozwoju społecznego dla poszczególnych jednostek urbanistycznych	31
Rysunek 9. Zestawienie celów strategicznych, operacyjnych i kierunków działań	53
Rysunek 10. Schemat mechanizmu integracji.....	63
Rysunek 11. Schemat zarządzania Gminnym Programem Rewitalizacji	72

SPIS WYKRESÓW

Wykres 1. Liczba mieszkańców poszczególnych jednostek w 2015 roku	18
Wykres 2. Liczba mieszkańców w obszarze rewitalizacji i w pozostałej części gminy w 2015 roku.....	18
Wykres 3. Liczba osób korzystających z pomocy społecznej na 1000 mieszkańców w 2015 roku.....	19



Wykres 4. Liczba osób korzystających z pomocy społecznej na 1000 mieszkańców w 2015 roku - porównanie obszaru rewitalizacji i średniej gminnej	20
Wykres 5. Liczba długotrwale bezrobotnych na 1000 mieszkańców w 2015 roku	21
Wykres 6. Liczba długotrwale bezrobotnych na 1000 mieszkańców w 2015 roku - porównanie obszaru rewitalizacji i średniej gminnej.....	21
Wykres 7. Liczba bezrobotnych poniżej 30 roku życia na 1000 mieszkańców w 2015 roku ...	22
Wykres 8. Liczba bezrobotnych poniżej 30 roku życia na 1000 mieszkańców w 2015 roku - porównanie obszaru rewitalizacji i całej gminy.....	22
Wykres 9. Liczba wykroczeń na 1000 mieszkańców w 2015 roku	23
Wykres 10. Liczba wykroczeń na 1000 mieszkańców w 2015 roku - porównanie obszaru rewitalizacji i całej gminy	24
Wykres 11. Liczba założonych niebieskich kart na 1000 mieszkańców w 2015 roku.....	24
Wykres 12. Liczba założonych niebieskich kart na 1000 mieszkańców w 2015 roku - porównanie obszaru rewitalizacji i całej gminy.....	25
Wykres 13. Wyniki sprawdzianu szóstoklasistów z języka polskiego i matematyki w roku szkolnym 2015/2016	25
Wykres 14. Wyniki sprawdzianu szóstoklasistów z języka polskiego i matematyki w roku szkolnym 2015/2016 - porównanie obszaru rewitalizacji i średniej gminnej	26
Wykres 15. Frekwencja wyborcza w 2015 roku	27
Wykres 16. Frekwencja wyborcza w 2015 roku - porównanie obszaru rewitalizacji i średniej gminnej.....	27
Wykres 17. Liczba osób w wieku poprodukcyjnym na 1000 mieszkańców w 2015 roku	28
Wykres 18. Liczba osób w wieku poprodukcyjnym na 1000 mieszkańców w 2015 roku - porównanie obszaru rewitalizacji i średniej gminnej.....	28
Wykres 19. Liczba przedsiębiorstw na 1000 mieszkańców w 2015 roku	32
Wykres 20. Liczba przedsiębiorstw na 1000 mieszkańców w 2015 roku - porównanie obszaru rewitalizacji i średniej gminnej	32
Wykres 21. Długość dróg gminnych wymagających remontu w 2015 roku	33
Wykres 22. Wielkość emisji powierzchniowej PM (kg/rok)	34